



Comune di Copparo

Bilancio di fine mandato legislatura 2009-2014 Sindaco Nicola Rossi



SOMMARIO

<i>PRESENTAZIONE DEL SINDACO NICOLA ROSSI</i>	2
PARTE PRIMA: LO SCENARIO DI RIFERIMENTO	3
<i>L'AMMINISTRAZIONE COMUNALE</i>	3
<i>ANALISI DEMOGRAFICA</i>	4
PARTE SECONDA: IL PROGRAMMA DI MANDATO	6
<i>CRISI ECONOMICA</i>	6
<i>WELFARE E SANITÀ</i>	7
<i>SCUOLA E FORMAZIONE</i>	9
<i>SVILUPPO ECONOMICO E DEL TERRITORIO</i>	12
<i>ENERGIA E AMBIENTE</i>	15
<i>AMMINISTRAZIONE PUBBLICA</i>	18
<i>CULTURA</i>	19
<i>SPORT E VOLONTARIATO</i>	22
<i>L'ATTENZIONE VERSO GLI INTERLOCUTORI</i>	25
PARTE TERZA – LE NOSTRE MISURE: GLI INDICATORI	26
<i>DIMENSIONE SOCIALE</i>	26
SERVIZI SOCIALI – AZIENDA SPECIALE SERVIZI ALLA PERSONA.....	26
ALLOGGI RESIDENZIALI PUBBLICI	29
SCOLARIZZAZIONE	29
SICUREZZA.....	30
INIZIATIVE CULTURALI E PER IL TEMPO LIBERO	30
INIZIATIVE EDUCATIVE PER LE SCUOLE.....	32
COMUNICAZIONE INTERNA ED ESTERNA.....	34
I SERVIZI PUBBLICI A DOMANDA INDIVIDUALE	35
INTERVENTI DI ASSISTENZA ALLE FAMIGLIE	39
MODALITÀ DI GESTIONE DEI SERVIZI	41
<i>DIMENSIONE AMBIENTALE</i>	46
AMBIENTE URBANO.....	46
DATI RELATIVI AI SERVIZI PUBBLICI LOCALI A CARATTERE IMPRENDITORIALE	48
<i>DIMENSIONE ECONOMICA</i>	49
CASA IN PROPRIETÀ.....	50
OCCUPAZIONE.....	50
AMBIENTE URBANO.....	50
ATTIVITÀ PRODUTTIVE.....	56
L'EFFICIENZA DEL COMUNE.....	60
<i>DIMENSIONE ORGANIZZATIVA</i>	62
L'ORGANIZZAZIONE	62
SISTEMA ED ESITO DEI CONTROLLI INTERNI.....	64
IL PATRIMONIO	65
LA PARTECIPAZIONE IN ENTI O SOCIETÀ	66
PARTE QUARTA: LE RISORSE FINANZIARIE IMPIEGATE	67
<i>LA FINANZA DI MANDATO IN SINTESI</i>	67
CONCLUSIONI	73

Presentazione del Sindaco Nicola Rossi

Il bilancio di fine mandato è un documento predisposto dall'amministrazione per rendicontare in modo chiaro e trasparente, ai diversi interlocutori sociali, gli obiettivi e i risultati dell'azione di governo nel periodo di riferimento.

Il bilancio di mandato consente quindi una verifica di coerenza tra gli impegni assunti nel programma di mandato e le azioni attivate nel corso della legislatura.

Il documento aiuta i cittadini, le associazioni e tutti i soggetti interessati a formulare un giudizio più informato e consapevole sulle politiche proposte, sull'attività svolta e sui risultati raggiunti.

È un documento che rende conto delle attività e dei risultati raggiunti dall'amministrazione, con riferimento a tutto l'arco del mandato politico, descrivendo così la struttura organizzativa, lo stato di realizzazione del programma di mandato, l'andamento del personale impiegato, le risorse finanziarie gestite, la politica tributaria e tariffaria adottata, le operazioni innovative realizzate, i rapporti con gli altri enti, pubblici e privati, e così via.

La valutazione dei risultati è anche la base per la definizione delle politiche di sviluppo degli anni a venire. L'utilità del bilancio di fine mandato nel governo delle relazioni con l'esterno si collega ad almeno tre distinte priorità: il bisogno di agire secondo il principio di trasparenza; la necessità di dare e ricevere informazioni; l'esigenza di instaurare processi moderni di comunicazione.

Ricordo che il Comune di Copparo ha già redatto e pubblicato sul sito internet del Comune la relazione di fine mandato, prevista dall'articolo 4 del d. lgs n. 149/2011, sulla base dello schema tipo proposto per i Comuni dalla Presidenza del Consiglio dei Ministri.

La relazione già pubblicata fotografa la situazione economico-finanziaria del Comune all'inizio e alla fine del mandato, ma non contiene informazioni relative al programma realizzato né alle categorie e caratteristiche dei servizi che definiscono la qualità della vita all'interno del territorio comunale.

Mi auguro che questo resoconto del lavoro effettuato possa contribuire ad accrescere la fiducia nelle istituzioni pubbliche e in particolare del Comune che ho diretto e amministrato in questo intervallo di tempo.

Il Sindaco

Nicola Rossi



PARTE PRIMA: lo scenario di riferimento

L'Amministrazione comunale

Secondo quanto previsto dal testo unico sugli enti locali, la Giunta collabora con il Sindaco nel governo del Comune ed opera attraverso deliberazioni collegiali. L'organo esecutivo compie tutti gli atti che rientrano nelle funzioni degli organi di governo, che non siano riservati dalla legge al Consiglio e che non ricadano nelle competenze previste dalle leggi o dallo statuto, del Sindaco o degli organi di decentramento. In questa veste, collabora con il Sindaco per attuare gli indirizzi generali del Consiglio, riferisce annualmente al Consiglio sulla propria attività svolgendo inoltre un'attività propositiva e di impulso nei confronti dello stesso. È in questo ambito che il Sindaco ha assegnato ai diversi Assessori le specifiche deleghe operative, con attribuzione delle rispettive competenze.

Nel corso del tempo hanno fatto parte della Giunta Comunale: dott.sa Annalisa Barison, dott. Cristiano Bulgarelli, ing. Federico Monesi, fino ad arrivare all'attuale composizione della Giunta con l'attribuzione delle deleghe per ciascun Assessore, che è la seguente:

Vicesindaco: Marco Mazzali

Deleghe: Personale, Decentramento, Programmazione Economico Finanziaria, Tributi, Economato, Affari Generali, Servizi Demografici, Segreteria

Assessore: Sandro Pelati

Deleghe: Mobilità, Trasporti, Lavori Pubblici, Infrastrutture, Arredo Urbano, Pianificazione Territoriale, Ambiente, Protezione Civile

Assessore: Martina Berneschi

Deleghe: Associazionismo e Volontariato, Sport, Politiche Giovanili, Pari Opportunità

Assessore: Enrico Cirelli

Deleghe: Servizi Sociali, Edilizia Residenziale Pubblica

CONSIGLIO COMUNALE

Presidente: Ermanno Tosi.

Consiglieri: Lucio Ventaglio, Maurizio Braghini; Marco Pigozzi, Donato Selleri, Isabella Fedozzi, Paolo Cavallari, Silvano Gaetano Graffeo, Andrea Barboni, Chiara Bertelli, Alessandra Pigozzi, Adriano Boscolo, Giuliano Giuliani, Sereno Vacchi, Guido Goberti, Sara Maccapani, Bruna Cirelli, Alessandro Amà, Carlo Bertelli, Riccardo Ziosi.

L'attività di Giunta e Consiglio in sintesi

	2009	2010	2011	2012	2013	Totale
Convocazioni del Consiglio	15	14	12	10	8	59
Delibere Consiglio	104	112	72	72	73	433
Delibere Giunta	128	139	104	97	105	573

Analisi demografica

Come eravamo e dove stiamo andando

La composizione demografica del territorio sviluppa tendenze che vanno interpretate prima di pianificare gli interventi. L'andamento demografico nel complesso, ma soprattutto i suoi saldi (differenza tra nati e morti o tra immigrati ed emigrati) sono fattori molto significativi da considerare quando si programmano le scelte dell'ente. E questo riguarda sia l'erogazione dei servizi sia l'adozione delle politiche d'investimento, dove particolari risorse, proprio per effetto delle tendenze demografiche in atto, sono indirizzate in un'area piuttosto che in un'altra.

Il ricambio generazionale

La distribuzione demografica è spesso influenzata da fattori legati ad un'area ben più vasta di quella del Comune. Condizioni ambientali, sociali ed economiche presenti in un determinato ambito condizionano lo sviluppo abitativo e residenziale dei nuclei familiari, determinando spinte abitative che tendono a privilegiare o a penalizzare l'uno o l'altro dei Comuni collocati in posizioni attigue, o comunque concorrenziali. Come si può vedere nelle tabelle sotto riportate, si conferma nel corso del tempo il trend negativo per cui il numero dei deceduti supera il numero dei nati.

Il peso dei flussi migratori

I tassi di natalità e mortalità rappresentano, per ogni mille abitanti, i nati o i morti in ciascun anno. Le zone che hanno alti tassi di natalità e bassi tassi di mortalità hanno una popolazione giovane mentre nelle aree dove questi valori tendono ad avvicinarsi la popolazione diventa anziana. Ma l'andamento demografico può essere influenzato anche da elementi innescati da fattori estranei al contesto locale, come la presenza di importanti flussi migratori.

Dall'esame dei dati emerge che nel periodo 2009-2013 la popolazione è diminuita di n. 518 unità con una flessione percentuale del 2,97% ed è leggermente aumentato il numero degli stranieri residenti.

Movimento anagrafico della popolazione – Saldi demografici

	2009	2010	2011	2012	2013
Popolazione residente al 31/12	17.408	17.245	17.163	16.939	16.890
<i>Saldo naturale</i>	-135	-178	-137	-175	-158
<i>Saldo migratorio</i>	69	15	55	114	105
Saldo totale	-66	-163	-82	-61	-53

Movimento demografico della popolazione – Tassi grezzi per 1000 abitanti

	2009	2010	2011	2012	2013
Tasso di natalità	6,4	4,6	4,7	5,2	4,4
Tasso di mortalità	14,2	14,9	12,6	15,5	13,8
Tasso di immigrazione	25,6	23,2	23,7	32,4	27,0
Tasso di emigrazione	21,6	22,3	20,5	25,7	20,8

N. immigrati nel Comune di Copparo

	2009	2010	2011	2012	2013
Immigrati	445	402	408	550	457
<i>di cui – Maschi</i>	<i>191</i>	<i>170</i>	<i>192</i>	<i>272</i>	<i>202</i>
<i>- Femmine</i>	<i>254</i>	<i>232</i>	<i>216</i>	<i>278</i>	<i>255</i>

N. emigrati dal Comune di Copparo

	2009	2010	2011	2012	2013
Emigrati	376	387	353	436	352
<i>di cui - Maschi</i>	<i>169</i>	<i>167</i>	<i>167</i>	<i>200</i>	<i>175</i>
<i>- Femmine</i>	<i>207</i>	<i>220</i>	<i>186</i>	<i>236</i>	<i>177</i>

Cittadini stranieri residenti al 31 dicembre di ogni anno

	2009	2010	2011	2012	2013
N. residenti stranieri	646	679	715	700	761
% sul tot. popolazione resid.	3,7	3,9	4,2	4,1	4,5

PARTE SECONDA: il programma di mandato

Il programma di mandato del Sindaco Nicola Rossi, presentato cinque anni fa, era suddiviso nelle seguenti 8 Macro aree:

- Crisi economica;
- Welfare e Sanità;
- Scuola e Formazione;
- Sviluppo economico del territorio;
- Energia e ambiente;
- Amministrazione pubblica;
- Cultura;
- Sport e volontariato.

Di seguito vengono sinteticamente riportate per tutte le 8 macro aree le linee guida così come indicate nel programma di mandato e poi, in forma riassuntiva, le attività effettivamente svolte durante il quinquennio 2009-2013

Crisi economica

<i>Crisi economica</i>	<i>Interventi principali</i>
<i>A – Impegno istituzionale nella risoluzione delle crisi aziendali</i>	<i>Potenziamento fondo provinciale di garanzia per il credito alla piccola e media impresa</i>
	<i>Favorire azioni congiunte di tutto il territorio locale, coinvolgendo diversi soggetti: Provincia, Berco, Patrimonio, Sipro, CFP Cesta...</i>
	<i>Istituzione di un assessorato temporaneo di riferimento alle imprese e ai lavoratori, come complemento dell'ASSP</i>
	<i>Introduzione di criteri di sostegno sociale che includano anche la classe media della popolazione</i>
	<i>Prestito d'onore da parte dell'Amministrazione ai lavoratori in difficoltà, previa compatibilità economica</i>
<i>B – Rilancio del sistema produttivo</i>	<i>Favorire nascita di nuove imprese non competitive localmente, che possano avvalersi delle competenze e capacità produttive degli esuberanti delle imprese già presenti</i>
	<i>Favorire la crescita di domanda di nuove tecnologie per ristrutturazioni edilizie, che potrebbero dare spinta alla nascita delle nuove imprese (fondo a disposizione banca da aggiungere agli incentivi statali 55%), creando così la domanda di soluzioni sostenibili, rispettose dell'ambiente, che potrebbero alimentare l'attività di nuove imprese nel settore energetico</i>
	<i>Sinergia con CFP Cesta per formazione tecnica e tecnologica; utilizzare anche fondi provinciali FSE</i>

Crisi economica	<u>Interventi principali effettuati</u>
A – Impegno istituzionale nella risoluzione delle crisi aziendali	<p>2013</p> <ul style="list-style-type: none"> - Gruppo BERCO/ThyssenKrupp: il ruolo dell'amministrazione comunale è stato di primaria importanza in quanto ha saputo portare avanti le giuste preoccupazioni e rivendicazioni dei lavoratori della fabbrica e delle loro famiglie. La sinergia tra Comune di Copparo, Provincia di Ferrara e Regione Emilia Romagna ha assicurato un risultato altrimenti di difficile raggiungimento. Le lunghe ed estenuanti riunioni al Ministero, la tenacia e la consapevolezza di essere nel giusto hanno avuto ragione di un risultato che sembrava già scritto. Il lavoro sul caso Berco è poi continuato con gli incontri di "Villa Bighi", dove attorno a un tavolo allargato si è iniziato a mettere a sistema e discutere delle nuove esigenze del territorio, dal punto di vista dell'impresa e dell'occupazione.
B – Rilancio del sistema produttivo	<p>2009</p> <ul style="list-style-type: none"> - Convenzione con Provincia di Ferrara per la gestione del centro per l'impiego del medio ferrarese sede di Copparo (2009-2014). - Contributo a favore di nuclei familiari in cui almeno un componente ha perso il posto di lavoro. - Finanziamento alle imprese agricole (2009-2014). - Riduzione canone di locazione moduli palazzo del tessile (2009-2014). - Centro per l'impiego del medio ferrarese sede di Copparo. - Fondo di garanzia per favorire maggiori linee di credito alle piccole e medie imprese della provincia di Ferrara. - Valorizzazione e qualificazione delle imprese minori della rete distributiva e progetti per la creazione e valorizzazione dei centri commerciali naturali. - Attivazione di una misura di sostegno ai consorzi fidi e cooperative di garanzia (2009-2014). <p>2010</p> <ul style="list-style-type: none"> - Fondo di garanzia per favorire maggiori linee di credito alle piccole e medie imprese della provincia di Ferrara. <p>2011</p> <ul style="list-style-type: none"> - Presentazione analisi socio-economica del Comune di Copparo, commissionata a UniFE. <p>2013</p> <ul style="list-style-type: none"> - Valorizzazione del patrimonio culturale e agronomico. - Valorizzazione commerciale del centro storico di Copparo "vivi Copparo".

Welfare e Sanità

<i>Welfare e Sanità</i>	<i>Interventi principali</i>
A – Superare concetto puramente assistenziale del welfare	<i>Impostare lavoro di squadra tra Ente locale, Associazionismo e Volontariato</i>
	<i>Introduzione nuovi indicatori; rimodulare l'ISEE; pensare a formule nuove</i>
	<i>Integrazione tra area sociale, sanitaria e volontariato locale</i>
	<i>Trasformazione Ospedale nell'ottica di riorganizzazione strutture sanitarie provinciali</i>
	<i>Costruzione di un polo del volontariato</i>

Welfare e Sanità	<u>Interventi principali effettuati</u>
A – Superare concetto puramente assistenziale del welfare	<p>2009</p> <ul style="list-style-type: none"> - Convenzione per il trasporto speciale di adulti disabili per la frequenza di corsi formativi. <p>2010</p> <ul style="list-style-type: none"> - Trasferimento all'Unione delle funzioni sociali e socio-sanitarie. - Trasferimento all'Unione delle funzioni in materia di coordinamento pedagogico. - Affidamento all'Acer della gestione del patrimonio di edilizia residenziale pubblica (E.R.P.) di proprietà comunale. - Affidamento di particolari categorie di servizi ambientali alle cooperative sociali del territorio, al mondo della cooperazione sociale ed Area S.p.A. - Istituzione Tavolo permanente sulle morosità ERP. <p>2011</p> <ul style="list-style-type: none"> - Ottimizzazione degli strumenti relativi alle borse lavoro (crisi 2009/2001). - Revisione dei criteri per l'accesso ai servizi sociali. - Maggior raccordo con Centro Professionale Cesta, rete tra aziende private coinvolte nel supporto per chi ha perso il lavoro. - Modifica del regolamento comunale di ingresso all'ERP. <p>2012</p> <ul style="list-style-type: none"> - Conferimento incarico per indagine ISTAT sulle condizioni di salute e ricorso ai servizi sanitari. - Dal mese di settembre 2012 è attiva all'interno della Struttura Sanitaria di Copparo la nuova Casa della Salute "Terre e Fiumi". La Casa della Salute è la sede di riferimento dove vengono erogati i servizi sanitari e socio-sanitari rivolti alla popolazione dell'Unione dei Comuni Terre e Fiumi di Copparo, Tresigallo, Formignana, Jolanda di Savoia, Ro e Berra e precisamente: <ul style="list-style-type: none"> o informazione /accoglienza/segretariato sociale; o prevenzione /promozione; o riabilitazione sociale /riparazione; o valutazione multidisciplinare della disabilità e non autosufficienza; o attivazione dei programmi per l'assistenza domiciliare; partecipazione a programmi per la continuità assistenziale; o attività organizzativa/gestionale di unità operative, servizi integrati; o progettualità per programmi di comunità (sensibilizzazione ai temi della salute, educazione a stili di vita promotori di benessere, ecc); o presa in carico di programmi di intervento individualizzati, familiari, e di nuclei multi problematici; o monitoraggio delle risorse del territorio, potenziamento e coordinamento delle reti formali e informali; o collaborazione con il volontariato, sostegno a processi di partecipazione attiva. o gruppi integrati attivi: <ul style="list-style-type: none"> - Area minori - Area accoglienza - Area domiciliarità - Adesione al programma "Nessun Alloggio Pubblico Sfitto" grazie al quale sono stati realizzati 2 alloggi, mentre altri due sono in corso di

	<p>completamento.</p> <ul style="list-style-type: none"> - Gestione dell’Emergenza Nord-Africa con l’arrivo sul territorio dell’Unione di n. 15 profughi nel 2011/12. <p>2013</p> <ul style="list-style-type: none"> - Costituzione dell’Agenzia Casa assieme agli altri Comuni della Provincia, alla Provincia stessa e Acer Ferrara. - Protocollo d’intesa tra il Comune di Copparo, Acer Ferrara ed i servizi socio/sanitari per contrastare la morosità.
--	--

Scuola e Formazione

Scuola e Formazione	Interventi principali
<i>A - Costruire una "regia" educativa</i>	<i>Accompagnare un processo di costruzione di istituti comprensivi</i>
	<i>Attivazione di politiche finalizzate al contrasto dell’abbandono scolastico</i>
	<i>Realizzare iniziative sul territorio comunale</i>
	<i>Valutare l’attuale situazione dell’edilizia scolastica nel Comune, comprese le reti che favoriscono la comunicazione e l’innovazione</i>
	<i>Implementare il rapporto con il CFP di Cesta</i>
	<i>Valutare, assieme al volontariato, attività di formazione per adulti stranieri</i>
	<i>Attivare forme di contrasto al disagio giovanile e genitoriale</i>
<i>B - L’Unione dei Comuni, il soggetto istituzionale capace anche in ambito scolastico di realizzare importanti economie di scala</i>	<i>La Struttura del centro scolastico superiore come un’opportunità di confronto per un suo possibile utilizzo</i>

Scuola e Formazione	Interventi principali effettuati
<i>A - Costruire una "regia" educativa</i>	<p>2009-2013</p> <p>SISTEMA EDUCATIVO E SCOLASTICO</p> <ul style="list-style-type: none"> - Impegno del Comune per impedire la soppressione delle scuole statali. - È stata mantenuta costante l’offerta dei servizi comunali e si è mantenuto il modello integrato e pluralistico dell’offerta. - Mantenimento del sistema prescolastico locale. - Consolidamento della rete di istituzioni pubbliche comunali, statali, private convenzionate e private nei servizi per l’infanzia della fascia 0-6 anni. - Sono state attivate convenzioni con le scuole dell’infanzia private di Copparo, Ambrogio Sabbioncello San Vittore per l’integrazione, la generalizzazione e la qualificazione dei servizi. - Mantenimento dei servizi di nido d’infanzia pubblici (Cadore e Gramsci) e privati (Copparo, Sabbioncello San Vittore e Ambrogio) con una

	<p>scolarizzazione del 38,31% dei residenti nel corrente anno scolastico.</p> <ul style="list-style-type: none"> - All'interno della programmazione educativa e didattica dei servizi educativi comunali sono state proposte attività con la collaborazione di diverse agenzie formative del territorio quali la Biblioteca, la Casa residenza anziani, ecc. e progetti di continuità educativa tra gradi scolastici diversi, integrati nel percorso educativo dei bambini. - Nelle scuole dell'infanzia Cadore e Gulinelli sono stati realizzati corsi di nuoto baby presso la Piscina Comunale e corsi di inglese per i bambini di 4 e 5 anni con la collaborazione del Wall Street Institute di Ferrara. Per chi intende avvalersene, si svolge l'insegnamento della religione cattolica con insegnante nominata dalla Curia. - Sono state garantite le attività estive del mese di luglio dei nidi e delle scuole dell'infanzia comunali per favorire la frequenza dei bambini – anche delle scuole statali - con genitori lavoratori. <p><u>Interventi di integrazione scolastica alunni disabili</u></p> <ul style="list-style-type: none"> - Sono stati garantiti interventi per l'integrazione e l'inclusione scolastica per i bambini disabili frequentanti i nidi e le scuole dell'infanzia, le scuole primarie, medie inferiori e superiori attraverso personale educativo ed assistenziale, tutor, traduzioni braille, arredi e sussidi speciali e trasporto scolastico speciale. - In coerenza con quanto prevede l'Accordo di Programma Provinciale per l'integrazione scolastica e formativa dei bambini e alunni disabili nelle scuole della Provincia di Ferrara aa.ss. 2011/2012-2015/2016 si è fortemente investito sul sistema educativo quale strumento fondamentale di inclusione, di confronto e di crescita. La modalità di lavoro di rete, adottata nell'ambito della Commissione Tecnica locale per l'integrazione scolastica dei 6 Comuni presieduta dal Comune di Copparo, ha teso a costruire un contesto comune in cui i componenti dell'ambito scolastico, extrascolastico, sanitario e sociale, potessero concretamente contribuire, a seconda delle proprie specificità di ruoli e funzioni, al processo di integrazione degli alunni disabili in funzione anche della realizzazione del loro progetto di vita. - Gli interventi nelle scuole materne statali, primarie e medie inferiori del territorio dei Comuni di Copparo – Berra – Formignana – Jolanda di Savoia – Ro - Tresigallo sono stati garantiti attraverso il Progetto OSEA (operatori sociali ed assistenziali) proposto dall'A.S.S.P. dell'Unione dei Comuni Terre e Fiumi che ha previsto l'assegnazione di pacchetti orari settimanali, corrispondenti ad "equipe educative-assistenziali". I costi degli interventi sono in capo ad ogni Comune dell'Unione. Gli interventi rivolti agli studenti disabili delle Scuole superiori hanno previsto l'erogazione di contributi economici da parte dei Comuni direttamente alle scuole che presentano progetti specifici di integrazione. <p><u>Interventi di trasporto scolastico e di refezione scolastica</u></p> <ul style="list-style-type: none"> - Si è proseguito l'impegno di sostegno alla scuola dell'obbligo per quanto riguarda i servizi di mensa e trasporto scolastico cui si è aggiunto anche il servizio di prescuola presso le scuole primarie di tutto il territorio comunale. - Gli alunni che hanno usufruito del trasporto scolastico giornaliero casa scuola sono stati nel quinquennio n. 1.221 con una media annuale di 244 alunni trasportati giornalmente. - Gli alunni che hanno usufruito settimanalmente del servizio di mensa sono
--	--

	<p>stati n. 3.039 con una media annuale di 608 alunni che hanno fruito del servizio settimanalmente.</p> <p><u>Edilizia scolastica</u> -È stato proseguito il piano di continuo adeguamento, messa a norma e miglioramento delle strutture scolastiche.</p> <p><u>Contributi per i libri di testo per le scuole medie inferiori e superiori</u> - Nel quinquennio sono state 340 le famiglie che hanno presentato domanda e hanno ottenuto i contributi per l'acquisto dei libri per i propri figli frequentanti le scuole medie e le scuole superiori per complessivi 45.443,09 euro.</p> <p>PROMOZIONE DELL'AGIO E ANIMAZIONE TERRITORIALE</p> <p><u>Tesoro verde del nido</u> -Apertura dello spazio verde del nido Gramsci per i bambini da 1 a 3 anni non iscritti ai nidi e i loro familiari nei mesi di maggio e giugno. Le famiglie partecipanti sono state 89.</p> <p><u>Consulenza Educativa</u> - L'attività di consulenza rivolta ai genitori di bambini fino a 6-7 anni in momenti di difficoltà è nata in forma sperimentale nel 2009 e si è via via consolidata. Oggi si svolge a settimane alterne presso uno spazio della Casa della Salute di Copparo.</p> <p><u>Ludobus Pinocchio</u> - Il Ludobus ha svolto la propria attività nelle aree verdi a Copparo e in tutte le frazioni nei mesi di giugno e luglio per complessive 122 giornate nel quinquennio.</p> <p>INTERVENTI PER I GIOVANI</p> <p><u>Stage, tirocini formativi curricolari ed extracurricolari ed estivi</u> - Sono stati 79 i giovani che hanno effettuato stage, tirocini formativi curricolari ed extracurricolari ed estivi presso il Comune di Copparo. I servizi coinvolti sono stati in particolare nidi e scuole dell'infanzia, biblioteca, Ufficio Comunicazione, Ufficio Stato civile/Elettorale.</p> <p><u>Servizio Civile Nazionale</u> - Nel quinquennio sono stati presentati alla Presidenza del Consiglio dei Ministri n.4 progetti di Servizio Civile nazionale relativi al Settore Educazione e promozione culturale, Area tutoraggio scolastico e animazione culturale verso i minori. Hanno prestato la loro attività per 12 mesi n. 6 giovani dai 18 ai 28 anni. Attualmente sono in servizio 4 giovani.</p>
<p>B - L'Unione dei Comuni, il soggetto istituzionale capace anche in ambito scolastico di realizzare importanti economie di scala</p>	<p>2009</p> <p>COORDINAMENTO PEDAGOGICO – servizio in Unione</p> <p>- Il coordinatore pedagogico ha una funzione di raccordo e mediazione tra le diverse realtà istituzionali presenti nel territorio e destinate alla prima infanzia.</p> <p>Questo al fine di realizzare un Progetto-Infanzia territoriale efficace ed efficiente e di promuovere una concreta e diffusa Cultura dell'Infanzia.</p>

Sviluppo economico e del territorio

Sviluppo economico del territorio	Interventi principali
<i>a - Un'economia territoriale attenta alle politiche sociali ed ai diritti dei cittadini su principi di diritto alla salute, alla sicurezza ed al lavoro, per una visione del futuro che deve essere eco-sostenibile ed eco-compatibile</i>	<i>Creare nuove possibilità per nuovi insediamenti, ma lavorare affinché vengano privilegiate quelle realtà imprenditoriali che concorrano al popolamento attraverso la creazione di posti di lavoro stabili e qualificati, capaci di dar luogo e continuità ad una società locale con un elevato grado di coesione.</i>
<i>b - Ricerca di un punto di equilibrio tra benessere sociale e sfruttamento delle risorse per uno sviluppo sostenibile</i>	<p><i>Intensificare il rapporto tra Amministrazione ed Imprese e premiare le imprese capaci di fare rete, dialogare e crescere insieme condividendo gli obiettivi di tutela del territorio e sostenibilità economica: Impresa con Impresa, Amministrazione con Attività produttive.</i></p> <p><i>Concertazione e programmazione negoziata su area vasta (Unione Comuni) con gli attori locali per analizzare le problematiche e negoziare soluzioni che siano favorevoli ad una comunità complessivamente più ampia, minimizzando gli impatti sul territorio. (Per es. processo di costruzione Linee Guida P.S.C.)</i></p>
<i>c - Uno sguardo attento all'innovazione</i>	<i>Riforma del Premio Zardi: coinvolgimento famiglie ed imprese affinché l'incentivo economico del Premio sia tradotto in stage formativo economicamente riconosciuto, per favorire l'approccio al mondo del lavoro dei neo-laureati e per avvicinarsi maggiormente alle esigenze delle aziende, rendendo così patrimonio del copparese le competenze dei nostri laureati.</i>
<i>d - Nuove strategie per l'agricoltura discusse e condivise con le associazioni di categoria</i>	<p><i>Utilizzo del piano di sviluppo rurale provinciale 2007-2013. Orientare il sistema agricolo nell'uso dei finanziamenti previsti sulle varie misure.</i></p> <ul style="list-style-type: none"> <i>- Asse 1, miglioramento della competitività del settore agricolo;</i> <i>- Asse 2, miglioramento dell'ambiente e dello spazio rurale;</i> <i>- Asse 3, qualità della vita nelle zone rurali e diversificazione dell'economia rurale;</i> <i>- Asse 4, attuazione dell'approccio leader.</i>
<i>e - Potenziamento infrastrutturale della viabilità del nostro territorio per la città, i mercati e i servizi</i>	<i>Progetto ferrovia e idrovia, Tangenziale Est, Sicurezza rete stradale (aumento livello manutenzione, iniziative di prevenzione attraverso educazione stradale, corretta politica di pianificazione e progettazione mobilità - realizzazione reticolo alternativo, favorire spostamento segmenti di trasporto su ferro e acqua)</i>

Sviluppo economico del territorio	<u>Interventi principali effettuati</u>
a - Un'economia territoriale attenta alle politiche sociali ed ai diritti dei cittadini su principi di diritto alla salute, alla sicurezza ed al lavoro, per una visione del futuro che deve essere eco-sostenibile ed eco-compatibile	<p>2009</p> <ul style="list-style-type: none"> - Concessione contributi per la qualificazione energetica. <p>2011</p> <ul style="list-style-type: none"> - NUOVA COOP: espansione centro commerciale, modifica Parco Curiel, Nuovo assetto viario via Primo Maggio. <p>2012</p> <ul style="list-style-type: none"> - ESPANSIONE ALIPER - CICLABILE ALIPER: espansione commerciale del supermercato con abbattimento dei vecchi magazzini adiacenti, recupero dell'area esterna circostante, realizzazione pista ciclabile.
b - Ricerca di un punto di equilibrio tra benessere sociale e sfruttamento delle risorse per uno sviluppo sostenibile	<p>2010</p> <ul style="list-style-type: none"> - Trasferimento all'Unione delle funzioni di Sportello Unico Edilizia e Imprese e promozione turistica. - Trasferimento all'Unione della redazione del P.S.C., del Piano Strategico, del piano operativo comunale. <p>2012</p> <p>Elaborazione del piano strutturale, del regolamento urbanistico edilizio e del piano operativo intercomunale.</p>
c - Uno sguardo attento all'innovazione	<p>2011</p> <p>Riforma del Premio di Laurea Vincenzo Zardi.</p>
d - Nuove strategie per l'agricoltura discusse e condivise con le associazioni di categoria	<p>2009-2013</p> <p>Iniziative finalizzate al rafforzamento e alla ripresa economica delle aziende agricole hanno lavorato attraverso tre canali:</p> <ol style="list-style-type: none"> 1. contributo diretto destinato alle Cooperative Agricole del territorio a copertura parziale delle spese relative alle operazioni di analisi dei terreni e taratura attrezzature per trattamenti di difesa e di diserbo delle aziende agricole. 2. contributo diretto a fondo perduto per investimenti effettuati nel campo della biodiversità. 3. intervento di abbattimento dei tassi d'interesse su prestiti di durata pluriennale gestiti dalla società cooperativa Agrifidi. <p>2010</p> <ul style="list-style-type: none"> - Avvio mercato contadino. <p>2011</p> <ul style="list-style-type: none"> - Creazione di un marchio a Denominazione Comunale De.Co. per rilanciare e valorizzare la produzione locale legata all'agroalimentare.
e - Potenziamento infrastrutturale della viabilità del nostro territorio per la città, i mercati e i servizi	<p>2010</p> <ul style="list-style-type: none"> - VIA MANIN: rescissione convenzione di lottizzazione con ditta, restituzione anticipi alle famiglie, incameramento fidejussione. - PIAZZA DI COCCANILE: asfaltatura del piazzale. - VIALE RICCI: rifacimento asfalti tratto centrale. - VIA GRAZIA DELEDDA TAMARA: acquisizione proprietà aree, presa in carico dei sottoservizi da parte delle aziende pubbliche. - ALLAGAMENTI MAGGIO 2010: gestione pronto intervento e avvio progetto tutela idraulica.

	<p>2011</p> <ul style="list-style-type: none"> - VIA PIOPPETTE: grazie ad un investimento di CADF è stato realizzato un tratto di acquedotto in zona rurale. - PIAZZA ROMA: realizzazione della piazza davanti all'ospedale fino davanti al sagrato della Chiesa, con sistemazione della viabilità. - FOGNATURA VIA DELLO SPORT PER PISCINA: sistemazione idraulica al fine di evitare allagamenti nei locali seminterrati. - VIA GHIRARDI AMBROGIO: asfaltatura della via. - CHIUSURA CANILE JOLANDA: a seguito della chiusura del canile di Jolanda i cani sono stati trasferiti in altri canili ed è stato riorganizzato il servizio. - PROGETTO CANI: approvazione regolamento per la liberalizzazione della circolazione dei cani nelle zone pubbliche con obblighi e sanzioni per le deiezioni e aumento della dotazione dei cestini portarifiuti. <p>2012</p> <ul style="list-style-type: none"> - CEV (Consorzio Energia al Servizio dell'Ente): grazie al contratto di fornitura che abbiamo con CEV tutta l'energia elettrica acquistata dal Comune ha il certificato verde, che significa derivare da fonti rinnovabili. - PALESTRA SCUOLE MEDIE: rifacimento tetto. - VIALE RICCI: rifacimento asfalti tratto centrale. - PARCHEGGIO PISCINA: realizzazione piazzale in stabilizzato. - CENTRO OPERATIVO E 118: presso il centro operativo comunale di via Leonardo Da Vinci è stata insediata la centrale operativa locale del 118 integrandola con il Comando Vigili del fuoco e il futuro centro di protezione civile. - SICUREZZA STRADALE GRADIZZA: installazione semaforo sulla via Candelosa e rifacimento segnaletica e asfaltatura di tutto il tratto urbano della strada provinciale. - PONTI SU CICLABILE NAVIGLIO: sono stati riparati i due ponti sulla ciclabile del Naviglio. - TERREMOTO: eseguiti sopralluoghi e verifiche statiche del patrimonio immobiliare comunale, in primo luogo le Chiese, e di alcune strutture strategiche private o asservite a uso pubblico. - Eseguite opere di consolidamento e protezione nella Sala Consiliare lesionata dal sisma. - VIA GHIRALDI AMBROGIO: asfaltatura della via. - PIAE: elaborato il nuovo piano estrattivo comunale che ha consentito di commercializzare i terreni derivanti dallo scolo sud e consentirà di fare la stessa cosa con quelli della pontica e del Brusabò. <p>2013</p> <ul style="list-style-type: none"> - SEDE ASSOCIAZIONI COCCANILE: concessione dei locali al piano primo della scuola di Coccanile ad un gruppo di associazioni di Coccanile. - CPI TEATRO: è stato ottenuto il CPI del teatro. - CENTRO SOCIALE: riparazione tetto per infiltrazione acqua sala da ballo e sistemazione piazzale e parcheggio. - SCUOLA ORESTE MARCHESI: approvato e finanziato il progetto per intervento sul tetto. - POLIFUNZIONALE: realizzazione nell'atrio del Comune del Centro Servizi per il Cittadino. - CORTILE RETRO MUNICIPIO: sistemato il cortile risolvendo un problema
--	---

	<p>ambientale (cisterne gasolio).</p> <ul style="list-style-type: none"> - ALIENAZIONI: sono state realizzate alienazioni per finanziare il piano investimenti del Comune. - FIBRA OTTICA PRIMICELLO: ottenuto finanziamento regionale di € 200.000 circa per la realizzazione di un anello in fibra ottica nel comparto produttivo di via Primicello. - SEDI RIONI: concessi immobili in comodato ai quattro rioni del Palio di Copparo (Dèzzima, Furnàs, Mòta, Crusàr) al fine di adibirle a sede. - VIA GHIRARDI AMBROGIO: asfaltatura della via. - SICUREZZA STRADALE: finanziato il progetto per la messa in sicurezza del tratto di strada davanti al Centro operativo comunale sede Vigili del fuoco volontari e 118. - P.S.C.: adottato il piano strutturale, nuovo strumento di pianificazione generale previsto dalla Legge Regionale n. 20/2000 (Nuova Legge Urbanistica); sono state mantenute le scelte strategiche del territorio come la ferrovia, la tangenziale est, l'idrovia e l'attracco fluviale a Cologna che, solo grazie a Copparo, è stato ripristinato nei piani sovraordinati (provinciali e regionali). - RUE - regolamento urbanistico edilizio: è stato adottato assieme al P.S.C.
--	---

Energia e ambiente

Energia e ambiente	Interventi principali
<i>a - Incrementare l'utilizzo di fonti energetiche alternative, sia da parte del pubblico che del privato</i>	<i>Adottare iniziative che favoriscano l'installazione di impianti fotovoltaici a cominciare dagli edifici pubblici e come rivestimento delle discariche esaurite e non più utilizzate ed incentivare il privato all'installazione di detti impianti.</i>
	<i>Promuovere la produzione di energia mediante le fonti rinnovabili, con centrali e sistemi produttivi di impatto locale.</i>
	<i>Iniziative per favorire la condivisione con tutta la comunità per la realizzazione di nuovi impianti sul territorio che comportino impatto ambientale di significativa entità.</i>
	<i>Attività di educazione al risparmio energetico</i>
<i>b - Incentivare maggiormente la raccolta differenziata</i>	<i>Potenziamento degli investimenti delle aziende pubbliche per il miglioramento della raccolta differenziata al fine di dotarsi d'impianti di selezione e trattamento che consentano il recupero di materia e d'energia.</i>
	<i>Attività di educazione al rispetto ambientale, con attenzione alla raccolta differenziata, al fine di favorire sempre più il recupero di materia e di energia.</i>

Energia e ambiente	<u>Interventi principali effettuati</u>
<p>A - Incrementare l'utilizzo di fonti energetiche alternative, sia da parte del pubblico che del privato</p>	<p>2009</p> <ul style="list-style-type: none"> - Realizzazione sede operativa Vigili del Fuoco volontari e Protezione Civile. - Manutenzione e arredo urbano. - Riqualificazione urbana ztl via Roma. - Conversione centrali termiche da gasolio a metano scuole ed edifici comunali. <p>2010</p> <ul style="list-style-type: none"> - PATTO DEI SINDACI: il Consiglio Comunale ha approvato la scelta del Sindaco di sottoscrivere il Patto dei Sindaci. - Costruzione impianto fotovoltaico da 19,92 kWp, via Da Vinci, a fianco del Naviglio. - Valorizzazione energetica dei sottoprodotti vegetali di origine agricola derivanti dalla coltivazione delle piante da frutto. - Pista ciclabile Coccanile-Cesta. - DISCARICA BERCO: approvata l'autorizzazione integrata ambientale per la discarica Berco. La vecchia discarica è stata messa in sicurezza e realizzato il capping definitivo. - PIANO NEVE: è stato aggiornato e migliorato il piano neve. - IDROVIA: incontri con i cittadini delle frazioni rivierasche il fiume. <p>2011</p> <ul style="list-style-type: none"> - PATTO DEI SINDACI: <ul style="list-style-type: none"> o elaborazione in autonomia del PAES, piano d'azione per l'Energia sostenibile, risultato di una consultazione preliminare della cittadinanza, rappresentata da un gruppo di lavoro: il <i>Laboratorio per l'energia sostenibile</i> che ne ha definito le Linee Guida, approvate in Giunta o approvato in Consiglio Comunale il Piano d'Azione Energia Locale® o le due particolarità del nostro piano d'azione sono l'aver inserito un'azione per il comparto industriale (BERCO) ed un'azione che parla di una fonte non rinnovabile ma locale (gas metano di Gradizza). - VILLA BIGHI: sistemazione alberature pericolanti presenti sul confine del parco. - REALIZZAZIONE PENSILINA FOTOVOLTAICA presso centro operativo per ricovero mezzi. - Sottopasso Tamara: conclusi i lavori. - PIANO QUALITÀ DELL'ARIA: adesione al piano coerentemente con quanto stabilito nel Patto dei Sindaci. <p>2012</p> <ul style="list-style-type: none"> - PATTO DEI SINDACI: <ul style="list-style-type: none"> o The Covenant of Mayors Technical Helpdesk European Commission - Joint Research Centre ha dichiarato il nostro Piano di Azione Energia Locale® conforme ai criteri essenziali e specifici richiesti o Avvio delle azioni descritte. - Progetto WARBO in LIFE+: ricarica artificiale delle falde acquifere per la riqualificazione della qualità delle acque e dei suoli. - Adesione come soci del CEV all'iniziativa della città di Popoli per acquisire una quota dell'impianto. - NAVETTE DEL VERDE: ritirate le navette per la raccolta e istituito un servizio alternativo a chiamata. - CASSA DI PRIMA PIOGGIA VIA PELLICO: nell'ambito del progetto di tutela

	<p>idraulica del comparto sud di Copparo è stata realizzata la vasca di raccolta delle acque meteoriche nel comparto via Pellico e via Modonesi per risolvere un problema storico di allagamenti frequenti di quel comparto.</p> <ul style="list-style-type: none"> - GESTIONE FOTOVOLTAICI ZONA AGRICOLA: il Comune ha adottato una delibera per regolamentare l'insediamento di impianti fotovoltaici a terra in zona agricola. - PIAE: È stato elaborato il nuovo piano estrattivo comunale che ha consentito di commercializzare i terreni derivanti dallo scolo sud e consentirà di fare la stessa cosa con quelli della pontica e del Brusabò. <p>2013</p> <ul style="list-style-type: none"> - PATTO DEI SINDACI: realizzato 1° Rapporto di attuazione, il report che permette di verificare la conformità dei risultati intermedi a fronte degli obiettivi previsti in termini di misure attuate e di riduzioni delle emissioni di CO2, così come previsto nel processo di realizzazione e implementazione del Piano di Azione per l'Energia Sostenibile (PAES). - GESTIONE BIOGAS: rigettate tutte le domande. - POZZO GRADIZZA: la ditta NORTHSUN ITALIA ha realizzato un pozzo esplorativo a Gradizza per verificare se vi è un giacimento di gas naturale. - ZOFFOLI: la proprietà ha ristrutturato l'impianto ed è stata predisposta una convenzione per la realizzazione di opere pubbliche (ciclabile) da parte dell'azienda. - CINEMA ARCOBALENO: il privato ha ripulito l'area, bonificato il tetto in eternit, ristrutturato il palazzo, destinandone una parte a due nuove attività commerciali. - AMBROGIO: demolizione Scuola Media, sostituita dalla realizzazione campo fotovoltaico, con incasso di canone di circa € 300.000 e sistemazione area esterna e bagni. - COGENERATORE: realizzato un cogeneratore a gas per il centro sportivo. L'opera è conclusa ed occorre valutare le forme di gestione e conduzione con la società Patrimonio. - SCOLO SUD: approvazione del progetto per la realizzazione di un'opera (cassa di espansione) con una formula innovativa di partnership pubblico privato. - PIANO PROTEZIONE CIVILE: il Consiglio Comunale ha approvato il piano speditivo di protezione civile. - OPERE DI PROTEZIONE CIVILE: ottenuti finanziamenti per opere di protezione civile: pensilina fotovoltaica, piazzale fiera e mercati ed opere di tutela idraulica, realizzate in via Mantovani tra Gradizza e Sabbioncello. - Completamento percorso ciclopedonale Tamara. - Monitoraggio e avvio delle azioni previste nel piano di azione sull'energia sostenibile (PAES). - Impianto di cogenerazione a servizio del complesso sportivo di via dello sport - Ciclabile Saletta: redazione progetto.
<p>B - Incentivare maggiormente la raccolta differenziata</p>	<ul style="list-style-type: none"> - PORTA A PORTA: attivazione del servizio di raccolta differenziata porta a porta che ha portato la differenziata del Comune dal 54% (cassonetti) a sfiorare l'80% (porta a porta).

Amministrazione pubblica

Amministrazione Pubblica	Interventi principali
<i>A - Realizzare un territorio allargato e coeso</i>	<i>Costituzione dell'Unione dei Comuni come primo passo verso la fusione in un solo Comune.</i>
	<i>Attivazione di un percorso culturale attraverso strumenti di partecipazione per consentire ai cittadini di esprimersi sul nuovo scenario amministrativo.</i>
	<i>Consolidare e sviluppare le imprese pubbliche (Patrimonio, ASSP, Gecim e tutte quelle che governano i servizi pubblici locali), (redigere un piano di alienazioni degli edifici pubblici, individuare aree per la costruzione di case popolari, aumentando così l'offerta di edilizia residenziale pubblica).</i>
	<i>Incrementare l'efficienza della macchina pubblica, riducendo burocrazie e guidando l'organizzazione verso l'informatizzazione dei processi.</i>
<i>- Coinvolgimento e partecipazione attiva dei cittadini al governo del territorio</i>	<i>Modificare regolamento comunale riguardante l'elezione dei Componenti dei Comitati di frazione affinché siano i cittadini stessi ad eleggere i propri rappresentanti.</i>
	<i>Rafforzare sinergie necessarie per la formazione dei "nuovi cittadini"</i>
	<i>Migliorare l'informazione all'interno del territorio comunale, dotando ogni comitato di frazione di una postazione informatica con accesso ad Internet e indirizzo di posta elettronica.</i>

Amministrazione Pubblica	Interventi principali effettuati
<i>a - Realizzare un territorio allargato e coeso</i>	<p>2009</p> <ul style="list-style-type: none"> - Approvazione convenzione con il Comune di Tresigallo per la gestione in forma associata del Servizio di Segreteria Comunale. - Trasformazione dell'Associazione intercomunale tra i Comuni di Copparo, Berra, Jolanda di Savoia, Tresigallo, Formignana e Ro in Unione di Comuni Terre e Fiumi. Approvazione statuto ed atto costitutivo. - Restauro Palazzina ex Carceri, nuova sede Patrimonio Copparo S.r.l. - Sede Giudice di pace e sede Polizia Municipale. <p>2010</p> <ul style="list-style-type: none"> - Trasferimento all'Unione delle funzioni relative al sistema informativo territoriale. - Registro dei testamenti biologici. <p>2011</p> <ul style="list-style-type: none"> - Trasferimento all'Unione delle funzioni relative al Servizio di Polizia Municipale. - Archivio anagrafico digitale. - Adesione al progetto regionale "Federa" di Community Network Emilia Romagna. <p>2012</p> <ul style="list-style-type: none"> - Gestione in forma associata del Nucleo di valutazione.

	<p>- Trasferimento all'Unione dei Comuni Terre e Fiumi del Servizio Personale.</p> <p>- Trasferimento all'Unione dei Comuni Terre e Fiumi dei Servizi Informatici e Telematici.</p> <p>2013</p> <p>- Riconoscimento dell'Unione dei Comuni Terre e Fiumi per lo svolgimento in forma associata delle funzioni comunali fondamentali.</p> <p>- Centro Servizi per il Cittadino, messa a sistema di Anagrafe, Protocollo, Urp, Ufficio casa e Servizi Scolastici.</p>
<p>- Coinvolgimento e partecipazione attiva dei cittadini al governo del territorio</p>	<p>2011</p> <p>- Avendo aderito al Patto dei Sindaci, per la redazione delle Linee Guida, utili alla realizzazione del Piano d'azione Energia Locale®, è nato il Laboratorio per l'energia sostenibile, composto da professionisti, dipendenti pubblici, esponenti delle realtà economiche e produttive, volontariato e forze politiche dei nostri luoghi.</p> <p>- Sicuramente il nostro parco è il progetto partecipato dai ragazzi frequentatori del parco, i ragazzi del Memorial Bolognesi, le associazioni con sede a Palazzo Zardi e i volontari del centro sociale Parco Verde per la riqualificazione del parco di via Garibaldi, adiacente a palazzo Zardi.</p> <p>2012</p> <p>-In collaborazione con la Direzione Didattica di Copparo è stata avviata un'indagine rivolta alle famiglie dei bambini delle Scuole Elementari di Copparo centro, attraverso un questionario con richiesta di parere riguardo alla proposta di chiusura del tratto stradale tra la Scuola Elementare e l'ex Caserma, date le criticità rilevate circa il pericolo per i bambini e gli accompagnatori, l'inquinamento causato da gas di scarico delle automobili e le manovre complicate per gli autisti.</p>

Cultura

Cultura	Interventi principali
<p><i>a - Un sistema culturale per tutti, di tutti, con tutti</i></p>	<p><i>Recupero di spazi ed ambienti da destinare ai giovani attraverso forme di gestione appropriate alle finalità.</i></p> <p><i>Articolazione e coordinamento destinazione d'uso dei "contenitori" vocati alle finalità culturali (Teatro, San Venanzio, Villa Bighi, La Trattata, Sala Torre, Biblioteca, Sipro, CFP Cesta... spazi territoriali come palcoscenici naturali)</i></p> <p><i>Considerare il territorio dei 6 Comuni una nuova grande piazza anche nell'ambito dell'offerta culturale</i></p> <p><i>Favorire momenti istituzionali e di incontro considerando anche i luoghi delle religioni, che possono diventare strumento di conoscenza ed integrazione.</i></p> <p><i>Coinvolgimento soggetti privati nello sviluppo e nel consolidamento delle attività di crescita culturale</i></p>
<p><i>b - Teatro come strumento sociale non solo fine a se stesso</i></p>	<p><i>Seguire la strada intrapresa di rappresentare il volano di un sistema culturale molto ampio che porti alla valorizzazione di tutto il territorio nelle sue emergenze ambientali, naturali ed architettoniche.</i></p>

	<i>Affiancare alla rendicontazione dei numeri gestionali un bilancio sociale, al fine di riconoscere al ruolo del teatro un valore aggiunto vitale alla crescita dei ragazzi e alla vivacità di tutta la gente.</i>
<i>c - Ripensarsi all'interno di una nuova stagione della comunicazione in ambito culturale</i>	<i>Rinnovato appeal del polo bibliotecario; multimedialità, rafforzamento rete bibliotecaria provinciale, offerta diversificata e nuovo modello di accesso che rispondano alla diversa esigenza di consumo culturale dei cittadini.</i>
	<i>Ripensamento sulla collocazione attuale spazi biblioteca e videofonoteca (vicine ex botteghe)</i>
	<i>Valorizzazione e promozione raccolta d'arte comunale.</i>

Cultura	<u>Interventi principali effettuati</u>
a - Un sistema culturale per tutti, di tutti, con tutti	<p>2011</p> <ul style="list-style-type: none"> - Progetto di mediazione sociale "sicura-mente il nostro parco". - Sale Prova Musicali insonorizzate MUSIC PATH all'interno del complesso Sipro di via Cosmè Tura, ora gestite dall'Associazione musicale V. Zamboni. <p>2009-2013</p> <p><u>Politiche Giovanili:</u></p> <ul style="list-style-type: none"> - Presentazione progetti e partecipazione a bandi i pubblicati in questi anni dalla Regione Emilia Romagna, dalla Provincia di Ferrara e dal stesso Ministero per le politiche giovanili. - Riqualficazione del Parco Zardi oggi intitolato "Alle vittime della strada" e, per quanto riguarda il campo da street basket, alla memoria di Franchino Bolognesi. - Collaborazione con Unione per partecipazione a bandi regionali: <ul style="list-style-type: none"> o Progetto <i>TessereLaTela</i>, volto a creare uno spazio virtuale di condivisione o <i>Torre di Babele</i>, che ha creato una "banca dati" dei ragazzi per favorire i contatti o Progetto <i>Le Arti nei Mestieri, i Mestieri delle Arti</i>, che ha visto l'adesione di ben 216 giovani del territorio che hanno avuto la possibilità di partecipare a corsi di formazione totalmente gratuiti che sono tuttora in corso. - Sostegno all'associazionismo che ha dato vita a manifestazioni molto importanti come il Summer Days Festival a Copparo, o altre iniziative anche nei territori frazionali. <p><u>Pari Opportunità</u></p> <ul style="list-style-type: none"> - Istituzione Commissione consiliare Pari Opportunità. - Promozione iniziative, spettacoli, incontri pubblici, momenti di riflessione durante tutto l'anno, e principalmente nelle settimane della Festa della Donna - 8 marzo e della Giornata Mondiale contro la Violenza sulle Donne - 25 Marzo. - Ratifica del Consiglio Comunale della Convenzione "No More", contro la violenza sulle donne. - Sensibilizzazione dei cittadini e il Governo sulla necessità di garantire la Cittadinanza italiana ai bambini di nazionalità straniera nati e/o cresciuti in Italia.

<p>b - Teatro come strumento sociale non solo fine a se stesso</p>	<p>2009-2013</p> <ul style="list-style-type: none"> - N. 430 spettacoli programmati per un totale di 115.000 spettatori, con un incasso di € 846.994,00. - N. 136 spettacoli/eventi realizzati in collaborazione con le varie anime dell'Associazione culturale e sociale della Comunità copparese che hanno portato ad un incasso di € 200.504,00. - In questo quinquennio il Teatro De Micheli è diventato il secondo teatro della Provincia, diventando per numerosi eventi il punto di riferimento non solo dei cittadini dei sei comuni dell'Unione Terre e Fiumi, ma allargando il proprio raggio alle città di Ferrara e Rovigo ed ai Comuni del medio e basso ferrarese. - N. 900 ore di apertura al pubblico della struttura oltre agli spettacoli: la programmazione teatrale è supportata da 24 ore settimanali di apertura della biglietteria, dal 1 settembre al 15 giugno. - N. 1017 ore di laboratorio teatrale per gli alunni della scuola primaria "O. Marchesi", coinvolgendo 108 classi e 1962 alunni. Inoltre vi è un'attività laboratoriale serale riservata agli adulti che ha coinvolto n. 122 partecipanti per 250 ore di attività. - Ospitalità a due laboratori per attori e danzatori professionisti che hanno visto la partecipazione di 36 unità che hanno realizzato in trentasette incontri 320 ore di laboratorio. - L'attività del Teatro si completa con l'ospitalità dei Corsi di Cultura U. Coluccia, con appuntamenti settimanali da Novembre ad Aprile e da due anni - nel Ridotto del Teatro - di una parte dell'attività della Scuola di Musica V. Zamboni, dal Lunedì al Venerdì.
<p>c - Ripensarsi all'interno di una nuova stagione della comunicazione in ambito culturale</p>	<p>2009-2013</p> <p><u>Biblioteca Comunale</u></p> <p><u>Prestiti librari, utenti ed ingressi</u></p> <ul style="list-style-type: none"> - 103.100 prestiti librari, 125.000 presenze in biblioteca per bisogni informativi, 8.000 utenti attivi, 11.000 accessi ad internet c/o le postazioni al pubblico. <p><u>Laboratori di lettura e di promozione del libro per le scuole del Comune di ogni ordine e grado</u></p> <p>2010 – 2013</p> <p><u>Progetto Nati per Leggere</u></p> <ul style="list-style-type: none"> - Letture animate nelle sale d'attesa presso la Pediatria di Comunità della Casa della Salute. <p><u>Gruppo Narratori Volontari <i>Quante Storie!</i></u></p> <ul style="list-style-type: none"> - Creazione del Gruppo, attività di formazione ed attività letture animate in Biblioteca ed in altre manifestazioni. <p><u>Attività di promozione della lettura e del libro per Adulti</u></p> <ul style="list-style-type: none"> - In collaborazione con il Salotto Letterario. <p><u>Cicli di Promozione del libro e della lettura per piccoli lettori</u></p> <ul style="list-style-type: none"> - Due cicli annuali di letture animate in biblioteca per bambini 3 – 8 anni e genitori, uno autunnale ed uno primaverile. <p><u>Maratone di lettura</u></p> <ul style="list-style-type: none"> - In occasione della Festa della Donna e della Giornata Mondiale Biblioteche. <p><u>Corsi di Cultura <i>Ugo Coluccia</i></u></p> <ul style="list-style-type: none"> - La biblioteca ha gestito in forma diretta i Corsi di Cultura, nuova versione dell'ex UTEF (Università della Terza Età), completamente rivisitata e trasformata.

Sport e volontariato

Sport e Volontariato	Interventi principali
<i>A – Il Comune, valido compagno di viaggio del volontariato</i>	<i>Creare rapporti di fiducia, collaborazione, integrazione e sinergia; favorire l'aggiornamento e la formazione dei volontari e lo scambio di esperienze, promuovere il volontariato nel suo insieme, dando visibilità alle organizzazioni, sensibilizzando la cittadinanza alla solidarietà.</i>
	<i>Costituire all'interno del Comune uno sportello dedicato esclusivamente al volontariato, che permetta a tutte le associazioni di avere un riferimento fisico al quale rivolgersi.</i>
	<i>Creare fisicamente un polo del volontariato dedicato ai servizi alla persona.</i>
	<i>Favorire la capacità di fare rete, creando un tavolo di lavoro permanente con capacità di programmazione e pianificazione concertata.</i>
	<i>Qualificare la spesa a sostegno della progettualità del mondo del volontariato.</i>
<i>B - Lo sport per tutti e per tutta la vita. Dalla prevenzione alla performance</i>	<i>Favorire lo sviluppo di una cultura trasversale e diffusa dello sport come formazione della persona, anche all'interno dei percorsi scolastici.</i>
	<i>Consolidamento e adeguamento dell'impiantistica esistente; ipotesi di costruzione cittadella dello sport</i>
	<i>Consolidare, valorizzare e sostenere l'associazionismo sportivo sia nell'affidamento in gestione degli impianti sia riguardo alla promozione sportiva, con una particolare attenzione alle società "minori", stimolando lo sviluppo di pratiche e azioni che mirino, oltre che ai risultati agonistici, anche all'educazione globale dei cittadini, al loro mantenimento in salute, all'assunzione di buone prassi comportamentali e, dal punto di vista agonistico, al contrasto deciso dell'utilizzo di sostanze dopanti.</i>
	<i>Incrementare le occasioni di aggiornamento di dirigenti e tecnici sportivi oltre che su temi tecnici, anche su argomenti volti a favorire le più corrette prassi educative e formative.</i>
	<i>Coordinamento e istituzione di luoghi e strumenti di consultazione di tutti i soggetti pubblici e privati cointeressati</i>
	<i>Promozione di eventi (gestiti direttamente dal Comune o patrocinati) che suscitino attenzione verso la pratica sportiva, valorizzando il lavoro compiuto da associazioni a società.</i>
	<i>Sensibilizzazione dell'imprenditoria locale sul versante del sostegno delle attività sportive di ogni livello.</i>
	<i>Rafforzare il coordinamento di Associazioni, ASL, ASSP per garantire maggiori attività di integrazione per le persone diversamente abili.</i>

Sport e Volontariato	<u>Interventi principali effettuati</u>
A – Il Comune, valido compagno di viaggio del volontariato	<p>2009-2013</p> <p><u>Associazionismo e Volontariato</u></p> <p>-Sostegno in termini di concessione di attrezzature e mezzi comunali per lo svolgimento di iniziative e manifestazioni, e la stessa messa a disposizione di personale dedicato al supporto dei volontari per la realizzazione della manifestazione.</p> <p><u>Gli eventi e le manifestazioni</u></p> <ul style="list-style-type: none"> - Elaborazione di un calendario annuale di attività delle associazioni, tenuto dall'Amministrazione. - Partecipazione al bando della Regione per la Legge 41/98 atta a favorire il commercio nei centri urbani. <p><u>Il palio</u></p> <ul style="list-style-type: none"> - Il Palio di Copparo ha ottenuto in giro per l'Italia riconoscimenti importanti in ambito sportivo, ed è stato capace di organizzare ben due edizioni del "Flag Ranking", ovvero uno tra gli appuntamenti nazionali più importanti che raccolgono i più bravi sbandieratori nelle loro singole discipline. - Nel periodo 2009-2014 è stato realizzato il "Progetto Sedi", che ha permesso ai quattro Rioni di vedere loro assegnata una sede in comodato gratuito nel proprio territorio di riferimento. <p><u>Assemblea dell'associazionismo e volontariato</u></p> <ul style="list-style-type: none"> - Istituzione dell'Assemblea dell'Associazionismo e Volontariato al fine di offrire uno strumento utile di aggregazione che mettesse a confronto interessi e obiettivi, indirizzando le energie verso la condivisione delle opportunità e il perseguimento degli scopi comuni a tutto il mondo del volontariato copparese. <p><u>Il volontariato AUSER: tra servizi di pubblica utilità e cittadinanza attiva</u></p> <ul style="list-style-type: none"> - Attraverso la collaborazione con il volontariato si sono gestiti e si gestiscono attività in campi diversi: manutenzione del verde, manutenzione delle scuole, piccoli interventi nei parchi pubblici, accompagnamento dei bambini sugli scuolabus nei percorsi casa-scuola, apertura del Teatro comunale De Micheli e, a oggi, anche servizi di trasporto dalla Casa della Salute di Copparo verso i centri ospedalieri della Provincia. - Progetto "Al Parco...GIOCHI!", uno dei maggiori interventi pubblici degli ultimi anni che ha l'obiettivo di incrementare, laddove presente, o di posizionare da nuovo, laddove non presente, la dotazione di giochi per i bambini nei parchi pubblici copparesi. - Il progetto giunto alla sua terza edizione delle "Domeniche a Teatro per i Bambini e le loro Famiglie" ne è la testimonianza concreta.

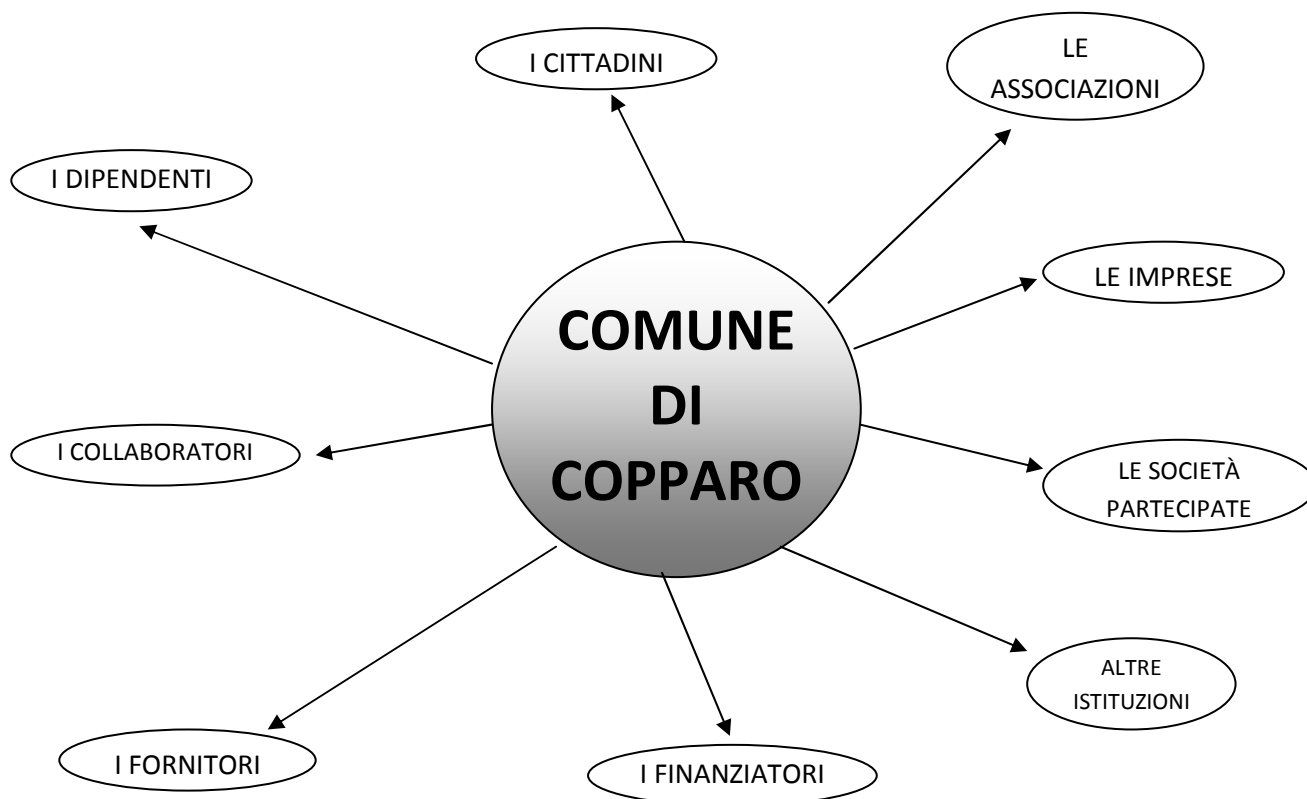
<p>B - Lo sport per tutti e per tutta la vita. Dalla prevenzione alla performance</p>	<p>Sport</p> <p><u>Campi sportivi comunali:</u></p> <ul style="list-style-type: none"> - Affidamento in gestione degli impianti sportivi a varie società/associazioni sportive specializzate nelle varie discipline. - Le Società che oggi sul territorio operano in maniera continuativa e strutturata nei settori giovanili calcistici sono tre, anche in considerazione dei recenti accordi tra Copparese - Invicta e Sporting Ambrogio- Real Savoia, che si sommano alla Sorgente, per un totale di circa 300 "giovani calciatori" iscritti. - Manutenzione straordinaria dei campi, in modo particolare finanziando interventi su: impianti di riscaldamento, di illuminazione ed elettrici ai fini del buon funzionamento e/o della messa a norma delle strutture, così come ha sostenuto economicamente, anche attraverso modalità di co-finanziamento tra Società e Ente pubblico, interventi ordinari e straordinari su tribune, terreni di gioco, spogliatoi, infissi e servizi igienici per atleti e per il pubblico. - Trasformazione dei campi sportivi in veri "centri di aggregazione": per questo motivo si sono incoraggiate e sostenute iniziative volte ad ampliare la tipologia di attività, puntando a una fascia di "pubblico" potenziale più ampia e diversificata. Gli spazi sportivi sono diventati così in molti casi luoghi di condivisione e ritrovo per l'associazionismo e talvolta, soprattutto nelle frazioni, veri e propri "perni" della comunità. - Utilizzazione quotidiana del Campo di Atletica Leggera presso lo Stadio Comunale di Copparo per allenamenti, come Centro di Avviamento allo Sport dei settori giovanili e, due volte all'anno, per manifestazioni di carattere interregionale. - Sostegno al Centro Atletica che ha portato a far sì che Copparo sia stata scelta come una delle tre sedi (oltre a Piacenza e Bologna) per il Corso Allenatori di primo livello del Comitato Regionale Emilia-Romagna della Federazione Italiana di Atletica Leggera. <p><u>Piscina comunale</u></p> <ul style="list-style-type: none"> -Rinnovo della concessione della gestione dell'impianto al Centro Nuoto Copparo. <p><u>L'impiantistica e l'attività sportiva nel territorio: sport, movimento e salute</u></p> <ul style="list-style-type: none"> - Sostegno all'insediamento di ogni nuova attività sportiva sul territorio, sia di carattere amatoriale che agonistico. - Ritorno a Copparo della pallavolo femminile dallo scorso mese di Settembre. <p><u>Attività per la terza età</u></p> <ul style="list-style-type: none"> - Promozione di attività di ginnastica dolce presso il Centro Sociale, o i gruppi podistici amatoriali che utilizzano le sedi stradali, i parchi, gli spazi all'aperto in generale per "muoversi" e trovano nelle "Camminate", iniziative sostenute e patrocinate dall'Amministrazione, occasioni di aggregazione, socializzazione e comportamento salutare.
---	---

L'attenzione verso gli interlocutori

Il Comune e gli interlocutori sociali

Il Comune, nello svolgimento della propria attività si pone in contatto con vari interlocutori sociali (c.d. stakeholder) ovvero con le persone ed i gruppi portatori di valori, bisogni, interessi e aspettative nei confronti dell'ente. Si tratta di singoli soggetti o di gruppi organizzati.

L'Amministrazione ha sempre posto grande attenzione verso i portatori di interesse, cercando di cogliere con tempestività le aspettative, pur dovendo fare spesso i conti con un volume complessivo di risorse che è limitato.



PARTE TERZA – Le nostre misure: gli indicatori

Il Comune di Copparo da molti anni raccoglie molti dati al fine di misurare tutto ciò che è legato alla trasformazione sociale, ambientale ed economica del territorio.

I dati raccolti consentono di rappresentare in maniera sintetica la sostenibilità del Comune nei suoi aspetti principali, il settore sociale, quello ambientale e quello economico.

DIMENSIONE SOCIALE

Viviamo in società. Per noi dunque niente è davvero buono se non è buono per la società. Voltaire, Dizionario filosofico, 1764.

L'ambito sociale sta assorbendo sempre più crescenti quantità di risorse finanziarie ed umane al fine di garantire equilibrati livelli di qualità nei diversi settori della vita delle nostre collettività.

I report mirano a misurare lo stato delle varie strutture dedicate ai servizi sociali, di istruzione e sportive al fine di coniugare il livello di offerta con la dinamica che sta interessando il territorio.

Servizi Sociali – Azienda Speciale Servizi alla Persona

L'Azienda Speciale Servizi alla Persona (A.S.S.P.) dei Comuni di Copparo, Berra, Jolanda di Savoia, Tresigallo, Formignana e Ro, ha avviato la propria attività a partire dal primo gennaio 2008, collocandosi in un contesto caratterizzato dalla forte volontà politica dei sei Comuni dell'ex mandamento di gestire assieme le competenze istituzionali nel settore socio-assistenziale. L'Azienda assicura interventi sociali alle persone, residenti nei Comuni soci, che si trovano in situazione di bisogno individuale e familiare, occupandosi della messa in opera delle politiche sociali del territorio, programmate e finanziate negli anni, con l'attivazione di servizi articolati e con attività di supporto a valenza territoriale, semi residenziale e residenziale. Dal 2010 le funzioni sociali dei comuni sono state trasferite all'Unione dei Comuni che ne detiene quindi la responsabilità. La programmazione sociale e socio-sanitaria è quindi di competenza dell'Unione dei Comuni che è divenuta altresì l'unica proprietaria dell'Azienda Speciale.

Attività territoriale e residenziale - Dati riferiti al territorio dell'UNIONE dei Comuni

N. addetti Servizi alla Persona

	2009	2010	2011	2012	2013
Personale A.S.S.P.	28	30	30	28	26
Personale comunale	0	0	0	0	0
Personale servizi in appalto	97	117	8	1	1
Personale AUSL comandato al Servizio Sociale	1	1	1	1	1
Totale	126	148	39	30	28

Il personale serve l'intero territorio dell'Unione dei Comuni non soltanto il bacino comunale.

Spesa in Servizi alla Persona – Valori espressi in migliaia di euro

	2009	2010	2011	2012	2013
A.S.S.P.	7.432	7.261	8.213	9.145	8.849
Quota spesa per A.S.S.P. a carico dei Comuni	1.883	1.921	1.814	1.814	1.989

Il significativo incremento di risorse è dovuto al finanziamento del Fondo Regionale per la Non Autosufficienza.

N. utenti assistiti

	2009	2010	2011	2012	2013
Territorio	2.315	2.725	2.522	2.624	2.897
<i>di cui - Servizio Assistenza Anziani</i>	1.100	1.140	1.140	1.168	1.246
- <i>Servizio Assistenza Domiciliare</i>	183	162	183	237	243
- <i>Minori</i>	632	943	659	619	685
- <i>Adulti</i>	400	480	540	600	723
Casa Protetta - Copparo + Centro diurno	91	114	113	109	114
Casa Protetta - Tresigallo + Centro diurno	77	69	66	75	65
Centro Residenziale per handicappati - Jolanda di	14	15	17	17	17
Totale	2.497	2.923	2.718	2.825	3.093

Nel corso del mandato si osserva un significativo aumento delle persone assistite, in particolare per il settore adulti e anziani.

Corsi di formazione per OSF (Operatore Socio Familiare)

	a.s. 2009/10	a.s. 2010/11	a.s. 2011/12	a.s. 2012/13	a.s. 2013/14
N. persone frequentanti	24	16	18	21	18
<i>di cui - italiane</i>	9	8	7	9	17
- <i>straniere</i>	15	8	11	12	1

I corsi sono organizzati in collaborazione con la Fondazione CFP C.E.S.T.A.

Telesalvalavita Beghelli

È un sistema elettronico che utilizza la linea telefonica per interventi di telesorveglianza, telecompagnia e telesoccorso. In casa di emergenza attiva il 118. Il Servizio è a pagamento, erogato in base alle condizioni economiche.

Impianti attivi

Comuni	dic. 2009	dic. 2010	dic. 2011	dic. 2012	dic. 2013
Copparo	4	5	5	3	4
Berra	4	4	1	1	1
Jolanda di Savoia	1	1	1	1	0
Tresigallo	3	4	4	1	1
Formignana	0	0	0	2	1
Ro	6	6	5	1	0
Totale	18	20	16	9	7

Area immigrazione

Il Servizio Sociale ha attivato a livello dei 6 Comuni diverse progettualità per favorire l'integrazione dei cittadini stranieri, in particolare:

Assistenza economica per cittadini stranieri

	2009	2010	2011	2012	2013
N. nuclei	72	83	93	48	34
N. minori	190	291	185	105	88
N. interventi	212	302	262	230	88
Totale impegno in euro	39.517	48.546	45.237	46.135	15.312

Nel corso del quinquennio si nota una diminuzione costante dei dati, a conferma che la presa in carico delle situazioni emergenziali sono state trattate con strumenti sociali più rispondenti alle possibilità di contesto e

capacità economiche disponibili, affrontando il tutto in una nuova logica di accoglienza e integrazione degli stranieri nel tessuto sociale del Comune.

Sportello Immigrazione

	2009	2010	2011	2012	2013
N. utenti	112	128	262	303	0

Negli anni 2008/2012 è stato attivo a Copparo lo sportello *Gentes*, un punto informativo e di ascolto relativo alle tematiche immigratorie; lo Sportello per l'Immigrazione offre orientamento e accompagnamento ai servizi del territorio, mediazione linguistica (Arabo e Russo) e assistenza alle procedure relative ai titoli di soggiorno.

Attività territoriale e residenziale - Dati riferiti ai soli residenti nel Comune di Copparo.

N. domande presentate e accolte per i Servizi territoriali

Servizi territor.	2009		2010		2011		2012		2013	
	domande pres.	domande accolte	domande pres.	domande accolte	domande pres.	domande accolte	domande pres.	domande accolte	domande pres.	domande accolte
Minori	255	227	201	185	210	180	204	124	183	134
Adulti	165	160	140	120	130	122	141	118	133	133
Anziani	205	153	215	200	205	203	201	187	133	133
Totale	625	540	556	505	545	505	546	429	449	400

Più dell'80% delle domande presentate trovano risposta, anche perché rappresentano l'atto finale di un percorso di valutazione tecnica fatta dagli operatori che consente una pianificazione appropriata degli interventi.

Strutture Residenziali del Distretto

	2009	2010	2011	2012	2013
Domande presentate per strutture residenziali	74	80	89	74	85
Accessi a strutture residenziali	34	40	31	39	19
N. posti in strutture protette	105	175	175	175	175
N. posti in centri diurni	43	53	50	50	50
Persone in lista d'attesa strutture protette al 31/12	Dato non reperibile	128	135	132	69

I dati si riferiscono alle Case Protette di Copparo e Tresigallo, alla RSA di Tresigallo e al Centro Residenziale Handicap di Jolanda di Savoia.

N. utenti in carico per tipologia di servizio

	2009	2010	2011	2012	2013
Minori	227	260	263	254	275
Adulti	180	200	270	288	320
Anziani	490	526	529	569	619
Totale	897	986	1.062	1.111	1.214

Costo per il Comune per tipologia di servizio – Valori espressi in migliaia di euro

	2009	2010	2011	2012	2013
Minori	264	315	297	195	300
Adulti	307	378	357	221	195
Anziani	169	207	195	433	150
Totale	740	900	849	849	645

Casa Protetta di Copparo

	2009	2010	2011	2012	2013
N. strutture	1	1	1	1	1
N. posti residenziali disponibili	70	80	80	80	80
N. posti diurni disponibili	10	10	10	10	10
N. utenti residenti a Copparo	57	64	65	65	64
Costo totale (migliaia di euro)	882	1.288	1.432	1.440	1.445
Entrate totali (migliaia di euro)	1056	1.128	1.290	1.348	1.385

I posti disponibili sono riferiti all'intera struttura, mentre il numero di utenti riguarda soltanto i residenti nel Comune di Copparo.

La differenza tra il costo totale di gestione delle strutture e le entrate è a carico dei Comuni quale integrazione al costo retta per gli anziani che non sono in grado di coprirla integralmente.

Assistenza Domiciliare

	2009	2010	2011	2012	2013
N. utenti	83	75	103	140	119
N. domande presentate	36	35	42	38	45

Grazie alle politiche domiciliari, finanziate in parte dal fondo regionale per la non Autosufficienza, emerge che la domiciliarità è una forma di risposta appropriata per il territorio.

Alloggi residenziali pubblici**N. alloggi residenziali pubblici – gestione assegnata ad ACER**

	2009	2010	2011	2012	2013
Alloggi del Comune	228	225	225	225	225

Scolarizzazione**Percentuale di studenti residenti scolarizzati nelle Scuole del territorio comunale, sul tot. residenti in fascia di età**

	a.s. 2009/10	a.s. 2010/11	a.s. 2011/12	a.s. 2012/13	a.s. 2013/14
Nidi d'Infanzia comunali	26*	27,09	30,03	30,5	30,24
Nidi d'Infanzia - Totale	37,01	35,45	41,75	39,7	38,31
Scuole dell'Infanzia comunali	29,15	29,41	29,24	29,1	31,25
Scuole dell'Infanzia - Totale	88,1	90,29	91,52	82,84	87,19
Scuole Elementari	90,55	89,93	91,5	87,32	87
Scuole Medie	90,78	90,23	87,75	82	76,68

* con posti convenzionati

I dati non comprendono i residenti che frequentano scuole ubicate fuori dal territorio comunale.

I Nidi e le Scuole dell'Infanzia paritarie private si trovano a Copparo, Sabbioncello San Vittore e Ambrogio.

Percentuale di studenti residenti scolarizzati nelle Scuole Medie Superiori della città di Ferrara, sul tot. residenti in fascia di età

	a.s. 2009/10	a.s. 2010/11	a.s. 2011/12	a.s. 2012/13	a.s. 2013/14
Medie superiori	81,54*	88	94,36	91,1	89,8

* dato parziale: manca una scuola

Sicurezza**N. denunce a Carabinieri per microcriminalità**

	2009	2010	2011	2012	2013
Lesioni dolose, percosse, minacce, ingiurie	39	57	59	47	62
Furti	130	208	210	186	235
Ricettazione e rapine	2	7	11	8	2
Truffe e frodi informatiche	9	18	22	30	27
Incendi, danneggiamenti, danneggiamento seguito da incendio	51	70	79	47	75
Altre voci	56	70	72	62	104
Totale	287	430	453	380	505

N. incidenti stradali

	2009	2010	2011	2012	2013
Incidenti stradali rilevati da Carabinieri e Polizia Stradale	56	34	37	24	Dato non disponibile
<i>di cui - senza feriti</i>	26	8	12	7	<i>N.D.</i>
- con feriti	28	26	24	16	<i>N.D.</i>
- mortali	2	0	1	1	<i>N.D.</i>
Incidenti stradali rilevati dalla Polizia Municipale sul	55	62	42	61	51
<i>di cui - senza feriti</i>	31	31	22	33	30
- con feriti	24	30	20	28	21
- mortali	0	1			0
Totale	111	96	79	85	-

N. infortuni sul lavoro

	2009	2010	2011	2012	2013
Infortuni	196	250	267	212	139
<i>di cui - con prognosi sup. ai 20 gg.</i>	15	31	40	24	32

Nel dato degli infortuni sul lavoro sono compresi tutti gli infortuni avvenuti nel territorio comunale, compresi incidenti accaduti a chi si trovava a transitare, per motivi di lavoro, sul territorio comunale; sono compresi inoltre gli incidenti occorsi a studenti durante attività scolastiche (soprattutto attività sportive).

Iniziative culturali e per il tempo libero**Iniziative organizzate dal Comune**

Le iniziative sono divise in due categorie:

- Quelle per cui non è possibile determinare il numero di partecipanti;
- Quelle per cui è possibile determinare il numero di partecipanti.

I partecipanti e le iniziative sono dettagliati nelle tabelle seguenti.

Iniziative per le quali non è possibile stabilire il numero di partecipanti

	2009	2010	2011	2012	2013
Iniziative	<ul style="list-style-type: none"> - Settembre Copparese - Palio - La Carnevalata copparese - Presepe vivente - Festa di Primavera - Natale a Copparo (Comprende la Befana dei bambini) - Concerto di Natale - Festa della solidarietà a Brazzolo - Fiere patronali e sagre frazionali - Fiera patronale copparese - Musichedestate - Memorial F. Bolognesi - Bande Rumorose - Scuola Bici Educazione - Trofeo 8 Comuni - Atletica Interregionale Indoor - Memorial L. Folegatti - Attività V. Zamboni - Memorial L. Vezzelli - Memorial F. Bolognesi 	<ul style="list-style-type: none"> - Settembre Copparese - Palio - La Carnevalata copparese - Presepe vivente - Festa di Primavera - XXV aprile Festa della Liberazione alla Tratta - Natale a Copparo (Comprende la Befana dei bambini) - Concerto di Natale - Festa della solidarietà a Brazzolo - Fiere patronali e sagre frazionali - Fiera patronale copparese - Musichedestate - Memorial F. Bolognesi - Bande Rumorose - Scuola Bici Educazione - Trofeo 8 Comuni - Atletica Interregionale Indoor - Memorial L. Folegatti - Attività V. Zamboni - Memorial L. Vezzelli - Mercati Hobbistica - Memorial F. Bolognesi 	<ul style="list-style-type: none"> - Settembre Copparese - Palio - La Carnevalata copparese - Presepe vivente - Festa di Primavera - XXV aprile Festa della Liberazione alla Tratta - I maggio dei Lavoratori - 150° Unità d'Italia - Natale a Copparo (Comprende la Befana dei bambini) - Concerto di Natale - Festa della solidarietà a Brazzolo - Fiere patronali e sagre frazionali - Fiera patronale copparese - Delizie d'Estate - Memorial F. Bolognesi - Trofeo 8 Comuni - Atletica Interregionale Indoor - Gara ciclistica nazionale donne - Giornata internazionale contro le discriminazioni - Memorial L. Folegatti - Attività V. Zamboni - Memorial L. Vezzelli - Mercati Hobbistica - Memorial F. Bolognesi 	<ul style="list-style-type: none"> - Settembre Copparese - Palio - La Carnevalata copparese - Presepe vivente - Festa di Primavera - XXV aprile Festa della Liberazione alla Tratta - I maggio dei Lavoratori - Natale a Copparo (Comprende la Befana dei bambini) - Concerto di Natale - Festa della solidarietà a Brazzolo - Fiere patronali e sagre frazionali - Fiera patronale copparese - Delizie d'Estate - Memorial F. Bolognesi - Trofeo 8 Comuni - Atletica Interregionale Indoor - Gara ciclistica nazionale donne - Memorial L. Folegatti - Attività V. Zamboni - Memorial L. Vezzelli - Mercatini Hobbistica - Memorial F. Bolognesi 	<ul style="list-style-type: none"> - Settembre Copparese - Palio - La Carnevalata copparese - Presepe vivente - Festa di Primavera - XXV aprile Festa della Liberazione alla Tratta - I maggio dei Lavoratori - Natale a Copparo (Comprende la Befana dei bambini) - Concerto di Natale - Festa della solidarietà a Brazzolo - Fiere patronali e sagre frazionali - Fiera patronale copparese - Delizie d'Estate - Memorial F. Bolognesi - Trofeo 8 Comuni - Atletica Interregionale Indoor - Gara ciclistica nazionale donne - Memorial L. Folegatti - Attività V. Zamboni - Memorial L. Vezzelli - Mercatini Hobbistica - Memorial F. Bolognesi

Iniziative organizzate dal Comune

	2009	2010	2011	2012	2013
N. INIZIATIVE					
Il Tesoro Verde (N. pomeriggi aperti dopo orario del	16	16	16	16	16
Iniziative per ragazzi (Teatro ragazzi, Torre dei	30	31	36	35	36
Teatro in Fattoria – N. spettacoli	10	4	0	0	3
Lezioni UTEF	22	22	22	22	22
Concerti	30	32	34	35	36
Pista del ghiaccio (N. giornate di apertura)	Non realizzata	38	36	36	44
Mostre	8	9	8	6	7
N. PARTECIPANTI					
Il Tesoro Verde	10	22	18	20	19
Iniziative per ragazzi (Teatro ragazzi, Torre dei	8.905	9.105	9.633	9.446	9.551
Teatro in Fattoria	3.302	534	0	0	780
Lezioni UTEF	110	105	107	108	105
Concerti	6.240	6.360	6.660	6.732	6.856
Pista del ghiaccio	Non realizzata	3.200	2.644	3.450	4.022
Mostre	4.650	4.765	4.320	3.951	4.001

Costi delle iniziative a carico del Comune – Valori espressi in euro

	2009	2010	2011	2012	2013
Iniziativa per le quali non è possibile stabilire il numero di partecipanti	61.535	66.726	50.087	34.177	33.539
Il Tesoro Verde	1.100	1.100	1.100	1.206	1.338
Iniziativa per ragazzi (Teatro ragazzi, Torre dei bambini)	17.550	17.310	13.901	14.430	17.570
Lezioni ex UTEF - dal 2010 <i>Corsi U. Coluccia</i>	2.100	2.500	3.500	3.000	3.000
Concerti	27.715	4.385	4.280	3.350	4.350
Pista del ghiaccio	Non	14.172	10.351	11.007	10.000
Mostre	11.550	7.500	6.500	5.500	4.500
Totale	121.550	113.693	89.719	72.670	74.297

Per la realizzazione della maggior parte delle iniziative vengono utilizzati le entrate dagli utenti e contributi specifici della Provincia, della Regione, di altri Comuni e di privati che partecipano alle iniziative stesse.

Entrate per le iniziative culturali – Valori espressi in euro

	2009	2010	2011	2012	2013
Iniziativa per le quali non è possibile stabilire il numero di partecipanti	46.300	29.885	44.830	47.855	49.757
Il Tesoro Verde	221	572	434	465	510
Iniziativa per ragazzi (Teatro ragazzi, Torre dei bambini)	38.414	34.720	33.070	34.486	35.040
Lezioni ex UTEF - dal 2010 <i>Corsi U. Coluccia</i>	-	2.400	2.480	2.400	2.050
Concerti	22.514	21.650	19.450	17.778	18.850
Mostre	0	0	0	0	0
Totale	107.449	89.227	100.264	102.984	106.207

Non ci sono entrate al Comune per Lezioni Utef (2009) e Pista del ghiaccio, perché iniziative gestite direttamente da altri, per le quali viene garantito il patrocinio ed un contributo. Le mostre sono ad ingresso gratuito.

Spettacoli teatrali per adulti

	2009/10	2010/11	2011/12	2012/13	2013/14
N. spettacoli	40	39	38	39	38
N. spettatori	15.131	14.995	15.215	14.910	15.510
N. abbonati	346	311	316	314	275
N. posti disponibili	496	496	496	496	460
Costo totale (in euro)	161.000	147.000	122.500	98.677	101.000
Entrate totali (in euro)	101.992	101.520	100.055	100.122	105.000
Contributi	5.500	5.500	6.500	5.500	3.500
Costo per partecipante (in euro)	10,64	9,8	8	6,62	7
Entrate per partecipante (in euro)	6,74	6,77	7	6,72	7

Iniziativa educativa per le scuole

Le offerte educative proposte alle Scuole di ogni ordine e grado del territorio distrettuale, caratterizzano da anni l'efficace politica di sostegno al sistema scolastico. Elaborato e coordinato dai Servizi Culturali ed Educativi del Comune di Copparo, il complesso delle opportunità offerto al sistema scolastico è un'esperienza altamente qualificata a livello provinciale sia per varietà sia per qualità delle proposte.

Attività di promozione del libro e della lettura, attività di animazione come il Ludobus, attività di educazione alimentare ed ambientale, visite guidate e laboratori alla scoperta delle risorse del territorio, laboratori teatrali sono ormai esperienze consolidate e continuative nel nostro territorio a testimonianza della forte collaborazione tra servizi culturali e scuole.

Promozione alla lettura

	a.s. 2009/10	a.s. 2010/11	a.s. 2011/12	a.s. 2012/13	a.s. 2013/14
N. proposte	6	7	10	8	12
N. partecipanti	2.315	2.357	1.390	1.402	2.005

Ludobus Pinocchio

Il *Ludobus Pinocchio* è un pullmino attrezzato che con i suoi animatori propone da diversi anni giochi e attività laboratoriali per i bambini negli spazi verdi delle frazioni del Comune nei mesi di giugno e luglio. Nel quinquennio ha svolto la propria attività nelle aree verdi a Copparo e in tutte le frazioni nei mesi di giugno e luglio per complessive 122 giornate.

	2009	2010	2011	2012	2013
N. partecipanti	190 bambini + 110 adulti	235 bambini e 128 adulti	255 bambini e 170 adulti	383 bambini e 200 adulti	313 bambini e 198 adulti

Educazione alimentare e valorizzazione dei territori

	2009	2010	2011	2012	2013
N. incontri + spettacoli <i>Teatro in Fattoria</i>	10	4	0	0	3
N. partecipanti	3.302	534	0	0	780
Costi	21.860	10.150	0	0	6.150
Entrate	21.860	10.150	0	0	6.150

Corso di teatro

Il corso teatrale *Progetto Arthemisia* è un' *officina teatrale*, caratterizzata da un percorso dinamico di ricerca attoriale, rivolto a chiunque desideri avvicinarsi per la prima volta al teatro.

N. incontri e n. partecipanti

	2009/10	2010/11	2001/12	2012/13	2013/14
N. incontri	35	33	28	28	28
N. iscritti	30	28	25	27	22

Premio Zardi

	2009	2010	2011	2012	2013
N. neolaureati premiati	50	14	14	9	11
Premio in euro	516	lauree spec./magist.: I 3.500 II 1.500 III 1.000	lauree spec./magist.: I 2.000 II 1.300 III 1.000	lauree spec./magist.: I 2.000 II 1.300	lauree spec./magist.: 1.500
Quota a carico del Comune	13.395	8.284	478	1.478,60	10.200
Quota a carico della CARIFE	20.480	15.000	12.000	12.000	0
Quota a carico della famiglia Zardi	1.000	1.000	1.000	0	0

Il Premio Zardi è un premio istituito dal Comune di Copparo assieme alla Cassa di Risparmio di Ferrara in memoria del concittadino Vincenzo Zardi, rivolto a tutti gli studenti universitari che si laureano nell'anno. Nel corso del quinquennio è stato riformato e profondamente rivisto. Infatti, la riforma degli studi universitari ha comportato grandi cambiamenti, tra cui l'innovazione delle lauree brevi, che hanno modificato sia in quantità che in qualità il panorama degli esiti accademici. Perciò si è deciso di dare un taglio nuovo e diverso al Premio Zardi introducendo meccanismi selettivi, di merito, e premiando soltanto i primi 3 di ogni area disciplinare (umanistica, economica, scientifica), con un'ulteriore ripartizione tra lauree triennali e lauree magistrali (o specialistiche).

Inserimento in stage studenti Scuole Secondarie e Università*

	2009	2010	2011	2012	2013
N. stagisti	24	17	18	6	11

* i dati si riferiscono all'anno solare

Il Comune è sempre stato disponibile ad ospitare presso i propri uffici e servizi studenti e laureati in formazione a fronte di richiesta da parte degli Istituti Scolastici e dei Centri di Formazione che propongono l'inserimento.

Comunicazione interna ed esterna

Centro servizi per il cittadino

Il Centro servizi per il cittadino, inaugurato il 20 settembre 2013, è situato nei locali completamente ristrutturati del piano terra della Residenza Municipale, con accesso diretto ed esclusivo dall'atrio comunale consentendo alle persone di ricevere in un unico luogo fisico risposte immediate alle loro esigenze (certificati, accesso agli atti, provvedimenti, ...).

A fine 2013 il Centro servizi è stato implementato con l'inserimento di ulteriori uffici dedicati ai cittadini e alle imprese: l'ufficio scuola, collocato negli spazi posti di fronte agli altri sportelli, e l'ufficio imprese informa - fiere e mercati, nelle immediate vicinanze degli stessi.

Durante il mese di novembre è stata svolta un'indagine di customer satisfaction, sottoponendo un questionario di gradimento ad oltre 300 cittadini utilizzatori del servizio, i quali hanno espresso giudizi favorevoli in merito alla nuova struttura e ai servizi erogati. Le domande riguardavano gli orari di apertura e i tempi di attesa, la segnaletica e le modalità di accesso agli uffici, il rispetto della tutela della riservatezza, il grado di soddisfacimento delle richieste, il livello di cortesia del personale addetto e il giudizio complessivo dell'utenza.

Dai risultati dell'indagine è emersa una valutazione d'insieme decisamente buona: a tutte le domande i risultati con le percentuali più alte sono state 'buono' e 'ottimo', con il giudizio 'buono' attestatosi intorno al 50% in tutti i quesiti, tranne che in quello sulla gentilezza del personale, in cui è stato superato da 'ottimo'.

Sommando i due tipi di risposte positive, date dal totale di 'buono' più 'ottimo', si sono ottenute cifre assolutamente elevate in tutti i quesiti, con numeri che andavano da oltre il 70% a più del 90%. I cittadini hanno dimostrato di essere decisamente soddisfatti della nuova struttura e di come viene gestito il rapporto con l'utenza.

I servizi pubblici a domanda individuale**Nidi d'Infanzia e Scuole dell'Infanzia****Proventi e costi diretti del servizio Nido d'infanzia – Valori espressi in migliaia di euro**

	2009	2010	2011	2012	2013
Proventi	166	168	169	155	Dato non disponibile
Costo diretto	581	704	633	568	N.D.

Dati quantitativi del servizio Nidi d'Infanzia comunali

	a.s. 2009/10	a.s. 2010/11	a.s. 2011/12	a.s. 2012/13	a.s. 2013/14
N. domande presentate	101	97	101	92	85
N. domande accolte	94	94	92	92	85
N. posti disponibili	82	81	84	84	84
N. rinunce e ritiri	12	13	8	11	9
N. bambini in lista di attesa	7	3	9	0	0
N. attività integrative	4	3	3	3	3
N. addetti	17 (12 insegnanti 1 tempo prolungato 4 ausiliari)	17 (12 insegnanti 1 tempo prolungato 4 ausiliari)	17 (12 insegnanti 1 tempo prolungato 4 ausiliari)	17 (12 insegnanti 1 tempo prolungato 4 ausiliari)	17 (12 insegnanti 1 tempo prolungato 4 ausiliari)

A Copparo sono presenti n. 5 Nidi d'Infanzia con complessivi n. 154 posti: due Nidi comunali (Gramsci e Cadore) e tre privati.

Proventi e costi diretti del servizio Scuole dell'Infanzia comunali – Valori espressi in migliaia di euro

	2009	2010	2011	2012	2013
Proventi	289	282	272	272	Dato non disponibile
Costo diretto	610	655	638	609	N.D.

Dati quantitativi Scuole dell'Infanzia comunali

	a.s. 2009/10	a.s. 2010/11	a.s. 2011/12	a.s. 2012/13	a.s. 2013/14
N. domande presentate	122	125	120	124	130
N. domande accolte	108	110	101	105	106
N. posti disponibili	100	100	100	100	100
N. rinunce e ritiri	8	10	1	5	5
N. persone in lista di attesa	14	15	19	19	24
N. attività integrative	18	22	22	22	22
N. addetti	16 (8 insegnanti 3 personale sostegno 1 tempo prolungato 4 ausiliari)	17 (8 insegnanti 4 personale sostegno 1 tempo prolungato 4 ausiliari)	16 (8 insegnanti 3 personale sostegno 1 tempo prolungato 4 ausiliari)	15 (8 insegnanti 2 personale sostegno 1 tempo prolungato 4 ausiliari)	14 (8 insegnanti 1 personale sostegno 1 tempo prolungato 4 ausiliari)

Il Comune di Copparo gestisce due Scuole dell'Infanzia (Gulinelli e Cadore) che ospitano complessivamente 100 bambini.

Nel territorio copparese sono presenti 7 Scuole dell'Infanzia: due gestite dal Comune, due statali e tre private con una ricettività complessiva di 361 posti che permette di garantire un'offerta adeguata alle esigenze della popolazione.

Studenti stranieri frequentanti Nidi e Scuole dell'infanzia (comunali e non), elementari e medie

	a.s. 2009/10	a.s. 2010/11	a.s. 2011/12	a.s. 2012/13	a.s. 2013/14
N. alunni	87	88	94	94	107

Alcuni alunni potrebbero avere avuto la cittadinanza italiana.

Il numero degli studenti stranieri frequentanti i servizi educativi e scolastici è in costante aumento.

Mense scolastiche**Proventi e costi diretti del servizio Refezione scolastica – Valori espressi in migliaia di euro**

	2009	2010	2011	2012	2013
Proventi	219	214	216	228	Dato non disponibile
Costo diretto	260	262	261	262	N.D.

Dati quantitativi del servizio Refezione scolastica

	a.s. 2009/10	a.s. 2010/11	a.s. 2011/12	a.s. 2012/13	a.s. 2013/14
N. iscritti	575	582	621	637	624
N. pasti erogati	99.667	97.893	96.806	90.891	92.199
N. addetti	15 dip. ditta appalt. 2 dip. comunali e 4 dip. Statali (tutti ad orario ridotto)	15 dip. ditta appalt. 2 dip. comunali e 4 dip. Statali (tutti ad orario ridotto)	16 dip. ditta appalt. 1 dip. comunali e 4 dip. Statali (tutti ad orario ridotto)	16 dip. ditta appalt. 1 dip. comunali e 4 dip. Statali (tutti ad orario ridotto)	15 dip. ditta appalt. 1 dip. comunali e 4 dip. Statali (tutti ad orario ridotto) chiusura El. Ambrogio

Il dato del numero degli iscritti è riferito all'anno scolastico; i dati relativi a costi, proventi e pasti erogati sono invece riferiti all'anno solare.

Trasporti scolastici e Servizio Taxibus**Proventi e costi diretti del Servizio Trasporto scolastico – Valori espressi in migliaia di euro**

	2009	2010	2011	2012	2013
Proventi	47	49	43	49	Dato non disponibile
Costo diretto	143	146	143	152	N.D.

Dati servizio Trasporto scolastico

	a.s. 2009/10	a.s. 2010/11	a.s. 2011/12	a.s. 2012/13	a.s. 2013/14
N. utenti	238	249	254	250	230

Continua ad essere attivo anche un servizio di trasporto per studenti diversamente abili in convenzione con l'associazione Casaviva onlus. È rivolto anche ad utenti residenti nei sei Comuni dell'Associazione. Il 50% del costo del trasporto viene sostenuto attraverso il Fondo Regionale per la non autosufficienza.

Servizio Taxibus

	2009	2010	2011	2012	2013
N. passeggeri	29.179	25.084	25.114	27.686	26.326
Media mensile	2.431,58	2.090,33	2.092,83	2.307,17	2.193,83

Il servizio Taxibus ha come obiettivo il collegamento di parti lontane di uno stesso territorio, creando una rete di trasporto pubblico più diffusa e capillare che si aggiunge ai normali trasporti, utilizzabile dai cittadini con la prenotazione del trasporto mediante una semplice telefonata.

Il servizio viene attualmente fornito dalla società di trasporti pubblici TPER (Trasporto Passeggeri Emilia-Romagna).

Biblioteca e Fonovideoteca

Costo dei servizi Biblioteca e Fonovideoteca – Valori espressi in migliaia di euro

	2009	2010	2011	2012	2013
Biblioteca e Fonovideoteca	190	179	194	197	Dato non disponibile

N. prestiti servizi Biblioteca e Fonovideoteca

	2009	2010	2011	2012	2013
Biblioteca adulti	7.852	10.237	11.306	10.953	11.159
Biblioteca ragazzi	6.358	9.458	8.506	7.800	7.650
Fonovideoteca	3.249	2.062	1.505	2.094	1.739

Servizi informatici per il pubblico

Richieste di collegamento gratuito ad Internet

	2009	2010	2011	2012	2013
N. richieste di accesso	1.228	1.408	1.750	2.232	2.300

Costi totali dei servizi e delle attività culturali

Costi dei servizi e delle attività culturali – valori espressi in migliaia di euro

	2009	2010	2011	2012	2013
Costi	642	698	576	545	Dato non disponibile

Impianti sportivi

N. impianti sportivi per tipologia nel 2013

Tipo impianto	
Palazzetto dello sport	1
Impianti calcistici	11
Impianto atletica	1
Centro natatorio	1
Poligono di tiro	1
Centri tennis	4
Palestre	2
Campi calcetto	2
Campi polivalenti	3
Impianto pattinaggio	1
Impianto per bocce	1
Impianti volley	3
Pista Ghiaccio	1
Totale	32

N. utenti impianti sportivi

Impianto	2009	2010	2011	2012	2013
Palasport (basket, volley)	3.400	3.300	3.200	3.200	3.200
Centro Nuoto	5.900	5.900	6.000	6.200	6.200
Centro Tennis e calcetto	850	880	750	750	750
Palestre <i>Govoni* e Gregori</i>	450	450	430	450	480
Campi sportivi frazionali	350	320	300	320	320
Stadio + pista atletica	200	190	230	210	230

*è esclusa l'utenza studentesca

I valori numerici dei campi sportivi frazionali sono arrotondati e comprendono il numero dei tesserati della Società Sportiva che gestisce l'impianto (atleti e dirigenti) e il numero dei tesserati ad altre formazioni giovanili e amatoriali che vengono ospitati grazie ad un'attenta programmazione delle attività. In tutti gli impianti calcistici la politica dell'Amministrazione comunale è quella di dare priorità in primis ai settori giovanili del territorio comunale. Il mantenimento nel tempo di un numero significativo di utenti è avvenuto anche grazie all'aumento di un'importante e qualificata attività calcistica amatoriale.

N. attività organizzate al Palasport

	2009	2010	2011	2012	2013
Allenamenti	500	500	480	480	490
Gare	60	60	58	58	60
Lezioni	300	300	290	300	300
Manifestazioni	4	10	7	10	12
Totale attività	864	870	835	848	862

Costi degli impianti sportivi – Valori espressi in migliaia di euro

	2009	2010	2011	2012	2013
Piscina	130	130	122	127	Dato non disponibile
Altri impianti	77	67	44	84	N.D.

Gli impianti sportivi del territorio, in quanto servizi di sostegno allo sviluppo della cultura dello sport come educazione e salute, rientrano negli indicatori di misurazione della qualità della vita.

I costi si riferiscono alla convenzione in atto e non comprendono i costi relativi alle utenze (acqua, gas, ecc.).

Una parte dei costi di gestione degli impianti sportivi è stata trasferita, a partire dal 2007, alla Società Patrimonio Copparo S.r.l.

Dei 32 impianti sportivi 11 sono privati e 21 di proprietà pubblica che vengono gestiti in convenzione con Società Sportive. E' da segnalare che tra i 21 impianti pubblici figura anche la pista del ghiaccio che è da considerarsi un impianto temporaneo in quanto allestito esclusivamente in un periodo della stagione invernale.

Il Centro Natatorio Polivalente è composto da 4 piscine (2 coperte e 2 scoperte), parco solarium, campo beach volley, campo beach tennis, 2 palestre per attività motoria e disciplina delle arti marziali.

Il Centro tennis di Copparo dispone di due campi coperti attrezzati anche per il gioco del calcetto e di tre campi scoperti. Il Palazzetto dello Sport è un impianto in cui effettuare discipline diverse quali calcetto, basket, pallavolo e pallamano ed è dotato di una palestra ad uso sala pesi e potenziamento.

Il Centro Natatorio Polisportivo è così strutturato:

- 2 PISCINE SCOPERTE con parco - solarium con giochi
- 4 PISCINE COPERTE (vasca piccola bambini e vasca grande)
- 2 CAMPI DA TENNIS COPERTI 3 CAMPI DA TENNIS SCOPERTI

- 3 PALESTRE 1 Palestra per ginnastica pre-natatoria SALA BAR
- 2 BAR uno interno ed uno esterno
- 4 CAMPI BEACH TENNIS 1 CAMPO BEACH VOLLEY
- 1 CAMPO DA CALCETTO - zona barbecue - bar ristoro
- 1 PALASPORT

L'incremento degli utenti è da collegarsi con una mirata politica di promozione sportiva che il soggetto gestore ha costruito negli ultimi anni.

Servizi Cimiteriali

	2009	2010	2011	2012	2013
N. tumulazioni	180 salme + 68 ceneri	172 salme + 80 ceneri	138 salme + 72 ceneri	160 salme + 108 ceneri	134 salme + 106 ceneri
N. estumulazioni	101	45	41	44	48
N. inumazioni	26	14	18	21	9
N. esumazioni	141	58	23	83	0
N. addetti servizio cimiteriali	4 operatori + 2 amministrativi	4 operatori + 3 amministrativi	5 operatori + 3 amministrativi	5 operatori + 3 amministrativi	5 operatori + 3 amministrativi

La gestione dei Servizi Cimiteriali è di Gecim - Gestioni Cimiteriali S.r.l.

Interventi di assistenza alle famiglie

Interventi di assistenza - Domande presentate e domande accolte

	2009		2010		2011		2012		2013	
	dom. pres.	dom. accolte	dom. pres.	dom. accolte	dom. pres.	dom. accolte	dom. pres.	dom. accolte	dom. pres.	dom. accolte
Contributo acquisto libro di testo - Scuole Medie inferiori e superiori	60	60	61	60	82	82	70	70	68	68
Riduzioni/esenzioni rette scolastiche e trasporti	78	78	90	90	93	93	95	95	101	101
Fondo Sociale per la locazione	83	64	81	69	83	71	-	-	-	-
Assegno maternità	14	14	15	14	11	11	10	10	6	6
Assegno nucleo familiare	8	8	12	12	12	12	18	17	21	21

Le borse di studio dal 2010 sono erogate dalla Provincia (nel 2009 - domande presentate: n. 27, tutte accolte).

Dal 2012 ad oggi il Fondo sociale per la locazione è gestito dall'*Agenzia Casa Provinciale*, che assegna alloggi privati ad affitto calmierato per famiglie monoreddito. Il progetto nasce nel 2012 diventando provinciale, utilizzando le somme erogate dalla Regione a titolo di contributo affitto, che si erano fortemente ridotte.

In esecuzione delle Leggi Regionali e Nazionali il Comune raccoglie le domande dalle scuole per l'acquisto dei libri, o direttamente dai cittadini, per gli assegni maternità o nucleo; dopo la verifica dei requisiti vengono liquidati i contributi e gli assegni con fondi regionali e statali.

Per la valutazione degli aventi diritto ai contributi/esenzioni viene utilizzata l'ISEE.

Contributi erogati – Valori espressi in euro

	2009	2010	2011	2012	2013
Contributo acquisto libro di testo - Scuole Medie inferiori e superiori	8.373	8.099,25	11.925,25	9.288,26	7.757,33
Esenzione rette scolastiche e trasporti	22.988,93	33.368,90	33.631,99	36.650,85	40.362,62
Fondo Sociale per la locazione	27	27	27	-	-
<i>Di cui - a carico del Comune</i>	4	4	4	-	-
<i>- a carico della Regione E. R.</i>	23	23	23	-	-
Assegni maternità	21.542	21.778	18.950	16,239,50	11.611,15
Assegno nucleo familiare	13.405	19.369	20.571	28,316,16	Dato non disponibile

Le borse di studio, dal 2010 sono erogate dalla Provincia (contributo nel 2009: € 6.450)

Nel 2009 sono stati dati contributi per rette scolastiche e trasporti pari a € 566.

Trattamenti economici a favore degli invalidi civili

Al Comune sono state assegnate le competenze in materia di concessione provvidenze economiche a favore degli invalidi civili, ciechi e sordomuti fino al 30/06/2010; sono poi passate definitivamente all'INPS di Ferrara (Decreti emessi nel 2009: n. 262; fino al 30/06/2010: n. 151).

Associazionismo e volontariato**Elenco ricognitivo delle Libere Forme Associative del territorio**

	2009	2010	2011	2012	2013
N. Associazioni	61	67	96	94	108

Manifestazioni temporanee

	2009	2010	2011	2012	2013
N. segnalazioni certificate di inizio attività	21	19	20	21	6

L'attività di animazione è promossa da Associazioni di Volontariato e comprende feste di paese e sagre, concerti musicali, giochi di aggregazione sociale, somministrazioni temporanee di alimenti e bevande, raccolta fondi...

Modalità di gestione dei Servizi

Unione dei Comuni Terre e Fiumi

L'esperienza associativa dell'Unione, costituita in data 01/12/2009 è stata preceduta da 10 anni di esperienza associativa sotto forma di Associazione Intercomunale tra gli stessi Comuni oggi membri dell'Unione: Copparo, Berra, Jolanda di Savoia, Tresigallo, Formignana e Ro.

Sin dall'inizio dell'esperienza associativa ed in sede di Conferenza dei Sindaci, in più di un'occasione è stata manifestata la necessità di rafforzare il governo sovracomunale ed ampliare i servizi associati.

Dall'anno 2010 si è provveduto a trasferire dai Comuni membri all'Unione le seguenti funzioni:

1. Servizi Sociali e Socio sanitari;
2. Coordinamento pedagogico;
3. Piano Strutturale Comunale (P.S.C. Associato), regolamento urbanistico edilizio, dei servizi dell'urbanistica, del piano strategico, delle funzioni della commissione per la qualità architettonica ed il paesaggio;
4. Sistema Informativo Territoriale (SIT);
5. Sportello Unico Attività Produttive (SUAP), Sportello Unico Edilizia e Impresa (SUEI), Promozione Turistica e Territoriale dell'Unione;
6. Polizia Locale;
7. Gestione del personale;
8. Servizi Informatici.

Con atto di indirizzo della Giunta dell'Unione, sono stati costituiti i gruppi di lavoro per l'elaborazione di proposte di convenzioni per il conferimento all'Unione dei servizi alla persona e culturali di seguito descritti:

1. Organizzazione e gestione dei servizi scolastici: nidi d'infanzia, scuole materne, scuole primarie, scuole secondarie di primo grado, mense e trasporto scolastico;
2. Edilizia residenziale pubblica (ERP): gestione graduatorie e gestione patrimonio;
3. Organizzazione e gestione delle biblioteche;

Nell'anno 2012 è stata modificata la struttura organizzativa generale dell'unione, istituendo i servizi per la Gestione associata di:

1. Stazione Unica Appaltante, all'interno dell'Area Servizi Economico Finanziari;
2. Protezione Civile, da gestirsi all'interno dell'Area Polizia Locale;

La Regione Emilia Romagna con deliberazione n. 286/2013 ha riconosciuto l'Unione Terra Fiumi quale unica forma associativa d'ambito ottimale in Provincia di Ferrara.

L'Unione Terre e Fiumi rappresenta lo strumento fondamentale per gli Amministratori per la realizzazione di programmi di governo del territorio, per il contenimento della spesa, per garantire il mantenimento e il miglioramento dei servizi erogati ai cittadini dei Comuni membri, coerente con le misure dettate dalla Regione Emilia Romagna con la LR 21/2012 per assicurare l'adeguamento dell'articolazione delle funzioni amministrative sul territorio regionale ai principi di sussidiarietà, differenziazione ed adeguatezza.

Azienda Speciale Servizi alla Persona - A.S.S.P.

Nel 2007 è stata costituita l'Azienda Speciale Servizi alla Persona - A.S.P.P., così come definita nell'Ordinamento delle Autonomie Locali.

Dopo la positiva sperimentazione della Gestione Associata per i Servizi Socio Assistenziali, è stata sentita l'esigenza di trovare nel territorio del copparese una modalità di erogazione più appropriata per i servizi alla persona. L'Azienda Speciale, così come definita nell'Ordinamento delle Autonomie Locali è stata ritenuta la forma più idonea.

L'A.S.S.P. si occupa della gestione delle Strutture Protette Diurne e Residenziali per anziani e persone diversamente abili del territorio, Laboratorio Protetto, Servizio di Assistenza Domiciliare, e di tutte le attività

di Servizio Sociale Territoriale così come previsto dalla L. 328/00 e dalla L.R. 2/02 nell'ambito delle aree minori, adulti/diversamente abili e anziani.

Dal 2010 le funzioni sociali dei Comuni sono state trasferite all'Unione dei Comuni che ne detiene quindi la responsabilità. La programmazione sociale e socio-sanitaria è quindi di competenza dell'Unione dei Comuni che è divenuta altresì l'unica proprietaria dell'Azienda Speciale.

Nascita nuova Casa protetta

Nell'anno 2009 è stato completato a Copparo l'intervento di costruzione della Casa residenza per Anziani G. Mantovani, comprendente Casa Protetta, Centro Diurno e n. 2 alloggi di emergenza, realizzato con lo strumento del Project Financing. Il funzionamento del servizio prestato all'interno della struttura è regolato da una convenzione sottoscritta dal Comune di Copparo e Co.Ge.Sa. Soc. Coop, successivamente integrata con il coinvolgimento di ASSP, quale nuovo soggetto preposto all'andamento gestionale del project financing in essere con Co.Ge.Sa.

Piano Telematico dell'Emilia Romagna (PITER)

Il Piano Telematico dell'Emilia-Romagna (PiTER) è il principale elemento di programmazione della Regione Emilia-Romagna e degli enti locali del territorio regionale, per favorire lo sviluppo territoriale della società dell'informazione. Per il raggiungimento dei traguardi fissati dall'Agenda Digitale Europea.

Il Piano Telematico, approvato dalla regione Emilia Romagna nel 2001, è iniziato nel 2002 e le più recenti Linee Guida del PITER 2011-2013 sono state approvate con DGR come previsto dall'art. 6 della LR 11/2004.

Sistema Informativo territoriale - SIT -

Dal 2009 sono state programmate le seguenti attività:

- a) Implementazione del software con le procedure di estrazione delle statistiche che si è completata all'inizio del 2008 con predisposizione, presso la sede A.S.S.P., di una stazione per la visualizzazione e l'estrazione dei dati dell'intero Progetto Agevolazioni dei 6 Comuni.
- b) Attività di aggiornamento del software Winsit e installazione di nuovi client (utenti) presso le stazioni dei Funzionari comunali e dei Servizi Sociali che erogano i servizi e raccolgono i dati.
- c) Corsi di formazione per i Funzionari dei Comuni dell'Associazione per la raccolta e la trasmissione semestrale dei dati.

I Corsi sono stati tenuti dal personale del Centro Servizi – Ufficio SIT dell'Associazione, direttamente presso le sedi dei Comuni dell'Associazione.

La convenzione per la gestione della cartografia digitale in forma associata, in scadenza il 31/12/2006, è stata prorogata al 31/12/2010.

Con la costituzione dell'Unione dei Comuni Terre e Fiumi l'intera materia SIT (fino ad ora in gestione associata) e la Toponomastica (in gestione diretta solo per il Comune di Copparo) è stata trasferita all'Unione.

Dal 2010 ad oggi tutto il sistema di aggiornamento, trasferimento dati, implementazione dei SIT Comunali e dell'Osservatorio delle famiglie per ASSP è stato costantemente garantito con elaborazioni-trasmissioni trimestrali e semestrali.

Il conferimento della Toponomastica all'Unione Terre e Fiumi e il riconoscimento del Responsabile per la Toponomastica nel funzionario responsabile del SIT ha consentito la gestione centralizzata dei Piani Topografici per il censimento della popolazione e di prima certificazione dei dati secondo direttiva Istat/Agenzia del Territorio attraverso l'Archivio Nazionale delle strade e dei Civici (ANSC).

Data Base Topografico – DBT –

Dopo la redazione del primo impianto del DBTR e come conseguenza dell'adesione al Piano di Entrata bando RER 2010 il Servizio SIT ha gestito la redazione della prima proposta di aggiornamento conclusasi a Luglio 2012 e si è reso disponibile per il pilotaggio e test del sistema di aggiornamento via WEB dal Database topografico anche attraverso la formazione del personale che si è conclusa a Novembre nel 2013.

Da dicembre 2013 ad oggi sono in corso le attività di miglioramento del sistema in collaborazione con la comunità tematica della Regione E.R. e con il Servizio cartografico della Provincia di Ferrara.

Nel frattempo sono trasmesse periodicamente le proposte di aggiornamento dei dati cartografici per i Comuni dell'Unione.

Sistema Informativo Geografico Digitale – SIG –

Il servizio SIG consente ad ogni Comune di consultare e scaricare i dati catastali con aggiornamenti semestrali del proprio territorio, sia alfanumerici che cartografici.

La Convenzione fra la Provincia, i Comuni e le Aziende, in corso di validità vedrà la sua scadenza naturale il 30/06/2014 con la decadenza della Presidenza della Provincia di Ferrara; si è già provveduto a predisporre una nuova convenzione con gli stessi interlocutori, gestita da Anci per dare continuità ad un progetto di grande valenza anche per la gestione futura dei Piani Strutturali territoriali, per la pianificazione sovraordinata e per la pianificazione di Protezione Civile.

A dicembre 2013 il servizio Web della Provincia di Ferrara ha collaborato con il servizio SIT, per la pubblicazione speditiva di P.S.C. – RUE dei Comuni dell'Unione.

Centro Servizi Tecnici – CST –

Il Comune di Copparo ha svolto in questi anni il ruolo di referente tecnico in rappresentanza degli altri cinque Comuni dell'Unione nel tavolo di coordinamento in materia informatica per facilitare l'introduzione delle nuove tecnologie anche nei Comuni medio-piccoli, nell'ambito del CST – Centro Servizi Territoriale per l'eGovernment, con sede presso la Provincia di Ferrara.

Piano Strutturale Comunale – P.S.C. – Regolamento Edilizio Ed Urbanistico – RUE

Il Piano Strutturale Comunale è un nuovo strumento di pianificazione generale previsto dalla nuova Legge urbanistica regionale.

Nel 2006 è stata approvata la proposta tecnica per la redazione del P.S.C. in forma associata attraverso la creazione del Laboratorio dell'Ufficio di Piano, composto dai referenti dei Servizi Tecnici dei sei Comuni con il ruolo di capofila assegnato al Comune di Tresigallo.

Nel 2009 l'Ufficio di Piano ha redatto le Linee Guida per fissare le strategie di sviluppo e governo del territorio, sviluppate e condivise con i laboratori attivati con i portatori di interesse nel 2008.

L'attività ha portato all'aggiornamento dei dati del Quadro Conoscitivo e a coordinare gli studi specialistici fra i quali quello Archeologico, quello Geologico e quello della Rete Ecologia.

Per le modalità di svolgimento della funzione dell'Urbanistica e della Pianificazione del Territorio, è stata sottoscritta la Convenzione fra i Comuni e l'Unione, nella quale si stabilisce che il conferimento delle funzioni è relativa a:

- Ufficio di piano per la predisposizione del P.S.C. e per la redazione dei P.O.C.;
- realizzazione e armonizzazione dei regolamenti edilizi ed urbanistici;

- l'attività urbanistica, per la gestione unitaria delle trasformazioni pianificatorie del territorio e quindi la gestione dei Piani Urbanistici attuativi e loro Varianti, nonché anche dei P.R.G. Vigenti nei Comuni coinvolti, fino a che gli stessi non saranno interamente sostituiti dal Piano Strutturale, e dai POC;
- il Piano strategico come strumento per lo sviluppo socio-economico, ambientale e territoriale dei sei Comuni dell'Unione.

Dal 1/06/2010 l'Unione ha assunto tutte le competenze, le funzioni subentrando ai Comuni nei rapporti istituzionali che avevano in essere con altri enti relativamente alle materie conferite; fra questi anche le funzioni di approvazione degli strumenti di pianificazione.

Nel 2011 l'attività dell'Ufficio di Piano è confluita nella stesura del Documento Unico Preliminare per indire la Conferenza di Pianificazione e quindi aprire formalmente l'iter per l'adozione successiva del P.S.C.

Nello stesso anno, l'Unione Terre e Fiumi ha partecipato anche al Bando della Regione Emilia Romagna per la concessione di contributi a Unioni di Comuni e Comunità Montane per favorire l'elaborazione di piani urbanistici intercomunali per la formazione di P.S.C. – RUE e POC per tutti i Comuni dell'Ente; la domanda è stata accolta e all'Unione Terre e Fiumi è stato assegnato il contributo di € 100.000.

Gestione cani e gatti randagi

In riferimento alla L.R. n. 27 del 07/04/2000 avente per oggetto " Nuove norme per la tutela ed il controllo della popolazione canina e felina" sono state sottoscritte n. 4 convenzioni:

1. per il servizio di cattura, prevenzione del randagismo con il Centro Protezione del Cane S.r.l.
2. per il ricovero e la custodia di cani randagi ed abbandonati nel territorio Comunale con la Lega Nazionale per la difesa del cane.
3. per la sterilizzazione dei gatti delle colonie feline con l'Associazione "Animal Liberation Onlus".

La gestione delle colonie feline avviene nell'ambito del proseguimento del progetto Felix.

CANI:

A tutto il 31/12/2013 risultano ricoverati:

- a) presso il canile del Centro di Protezione del Cane n. 27 cani, di cui n. 8 cani provenienti dalla chiusura del Canile Consortile di Jolanda di Savoia in data 30/12/2009;
- b) presso il canile della Lega Nazionale del Cane n. 4 cani, di cui 2 cani provenienti dalla chiusura del Canile Consortile di Jolanda di Savoia in data 30/12/2009

GATTI:

A tutto il 31/12/2013 sono state censite sul territorio comunale n. 296 colonie feline attive, con un numero complessivo di 1.853 gatti di cui 647 maschi, 1.101 femmine e 62 cuccioli.

Sono stati sterilizzati n. 132 gatti (n. 30 maschi e n. 102 femmine) a seguito di lamentele per vocalizzi e cattivi odori e per tenere sotto controllo le condizioni igienico sanitarie.

In convenzione con altri Comuni

Graduatoria personale educativo

Il Comune di Copparo ha stipulato una convenzione con il Comune di Berra e di Portomaggiore per la gestione della graduatoria a tempo determinato per il personale delle Scuole comunali.

Gestione del Servizio Segreteria comunale

Dal 2008 al 2013 il Comune di Copparo ha gestito in forma associata assieme al Comune di Tresigallo il Servizio di Segreteria comunale. Nell'anno 2012 il servizio è stato esteso anche al Comune di Ro.

Gestione del Nucleo di valutazione

Nel 2012 il Comune di Copparo ha sottoscritto con l'Unione terre e Fiumi e i Comuni di Tresigallo, Ro e Formignana la convenzione per la gestione associata del *Nucleo di valutazione*.

Gestione del Servizio Tributi

A partire dal 01/01/2012 i Comuni di Copparo e Ro hanno avviato un rapporto di collaborazione per la gestione di entrate tributarie, la gestione dell'imposta comunale di pubblicità e diritto pubbliche affissioni e censimento dei passi carrabili.

Dal 01/01/2013 è stata avviata la gestione associata di tutto il servizio tributi pertanto il Comune di Ro ha delegato al Comune di Copparo tutta l'attività inerente alla gestione e alla riscossione delle proprie entrate aventi natura tributaria, compresa la nomina del Funzionario responsabile del tributo assegnato al funzionario responsabile individuato dal Comune di Copparo, fermo restando la propria autonomia regolamentare e deliberativa in termini di tariffe, aliquote e regimi agevolativi

Altri Servizi esternalizzati e/o appaltati

Attraverso appalti, convenzioni o concessioni sono stati affidati a ditte esterne i seguenti servizi: Refezione scolastica, Trasporti scolastici, Trasporti scolastici per studenti diversamente abili, Personale di sostegno nelle Scuole, Gestione tempo prolungato nei Nidi e nelle Scuole dell'Infanzia, Assistenza sorveglianza e pulizia Nidi e Scuole dell'Infanzia comunali, Ludobus, Il Tesoro verde del Nido (anni 2012-2013), Servizio Taxibus, Allestimento fiere, Servizio Tesoreria.

Esternalizzata anche la gestione dei servizi produttivi: gestione rifiuti, manutenzione verde pubblico e disinfestazione zanzare ad AREA S.p.A., illuminazione pubblica e gas ad HERA S.p.A., acqua e depurazione al CADF S.p.A..

Società Patrimonio Copparo S.r.l.

La società uni personale, con socio unico il Comune di Copparo, *Patrimonio Copparo S.r.l.* nasce il 18 dicembre 2006 dalla volontà degli amministratori del Comune di Copparo con la finalità di gestire in modo efficiente il patrimonio comunale ed alcuni dei servizi comunali.

L'oggetto sociale è costituito dalla gestione del patrimonio comunale, il management e l'organizzazione dei servizi pubblici locali e delle attività complementari, nonché la progettazione e costruzione di opere pubbliche.

Alla Società è stato conferito parte del patrimonio comunale e successivamente è stata trasferita la gestione di diversi servizi pubblici con la finalità di migliorarli ed ottimizzarli: strade e segnaletica, sistema idrico integrato, verde pubblico e arredo urbano, gestione del calore, manutenzione scuole e immobili comunali, gestione impianti sportivi.

Nel corso del 2013 la Società Patrimonio ha iniziato i lavori per la realizzazione del forno crematorio, del costo di circa due milioni di euro.

Patrimonio Copparo S.r.l. partecipa al 75% Gecim Gestioni Cimiteriali S.r.l., società interamente a partecipazione pubblica, affidataria "in house" della gestione dei servizi cimiteriali nei comuni di Copparo, Berra, Ro e Lagosanto. Gli altri soci di Gecim S.r.l. sono: Secif S.r.l., società pubblica del Gruppo Soelia S.p.A., per il 5%, il Comune di Berra per il 10 %, il Comune di Ro per il 5% e il Comune di Lagosanto per il 5%.

DIMENSIONE AMBIENTALE

Per favore, siate custodi della creazione, dell'altro, dell'ambiente. Papa Francesco

Ogni sforzo di crescita deve essere preventivamente valutato relativamente al livello di sostenibilità ambientale, allo stato attuale e prospettico del sistema delle infrastrutture comunali ed extracomunali, ai vincoli paesaggistici.

Ambiente urbano

Il mondo dell'edilizia è in assoluto quello che ha risentito maggiormente della crisi economica che ha investito il nostro Paese negli ultimi anni.

La realtà del Copparese non fa certo eccezione, come ben dimostrano i dati che seguono, che vanno letti non tanto sotto l'indicatore del numero dei procedimenti edilizi avviati nei confronti della Pubblica Amministrazione, praticamente rimasto costante e con variazioni leggibili solo nella tipologia dei titoli edilizi, fortemente influenzata dalle riforme normative introdotte dallo Stato e dalla Regione Emilia-Romagna, ma soprattutto nel deciso calo degli introiti legati pagamento del Contributo di Costruzione e dall'altrettanto forte riduzione del dato legato alla quantificazione delle nuove costruzioni, sia esse residenziali che produttive.

Metri cubi di ampliamenti o di nuove costruzioni e N. abitazioni

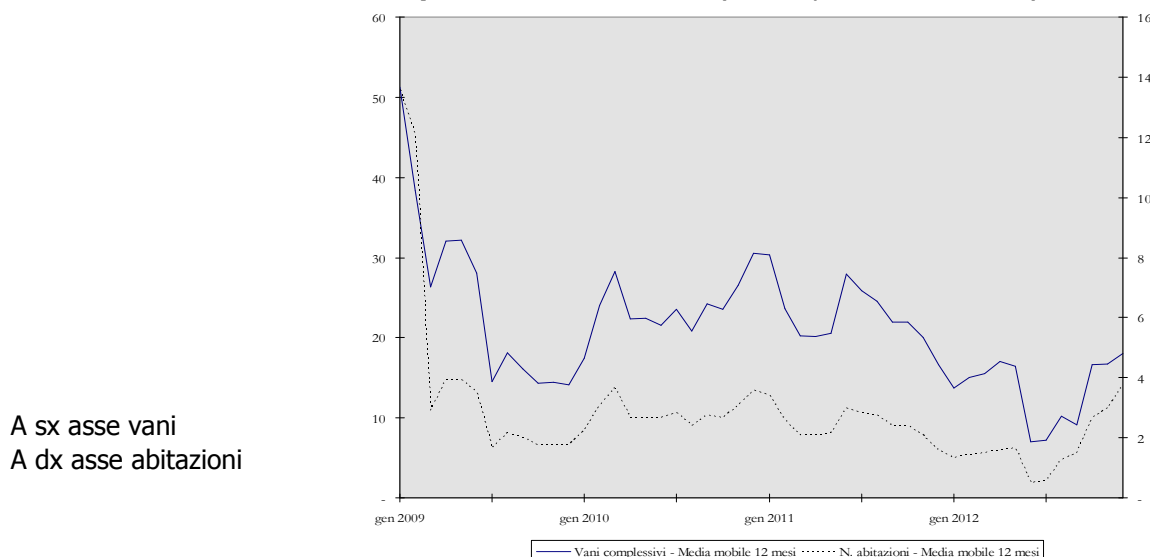
	2009	2010	2011	2012	2013
FABBRICATI RESIDENZIALI					
mc. nuove costruzioni	8.584	19.546	10.451	7.278	Dato non disponibile
mc. ampliamenti	986	167	921	424	N.D.
N. abitazioni	21	43	19	14	N.D.
FABBRICATI NON RESIDENZIALI					
mc. nuove costruzioni	12.777	239	7.697	3.366	N.D.
mc. ampliamenti	21.183	6.215	9.952	3.009	N.D.

Fonte schede ISTAT

<i>Oneri da permessi di costruire – in migliaia di euro</i>	<i>500</i>	<i>446</i>	<i>460*</i>	<i>400</i>	<i>215</i>
---	------------	------------	-------------	------------	------------

* Dal 2011 arrivano come trasferimento dall'Unione

Vani di nuova costruzione o ampliamento 2009-2012 (non disponibile dato 2013)



Partendo dai dati mensili dei vani e del numero di abitazioni di nuova costruzione per cui sono stati rilasciati permessi di costruire, si può calcolare un indicatore che mostra l'andamento e la dinamica del patrimonio abitativo di nuova realizzazione.

N. interventi edilizi autorizzati riguardanti interventi su edifici esistenti

	2009	2010	2011	2012	2013
Ristrutturazione	88	65	49	40	Dato non disponibile
Ampliamento e ristrutturazione	6	2	3	3	N.D.
Ristrutturazione con cambio d'uso	1	1	1	3	N.D.
Restauro con risanamento conservativo	0	0	1	0	N.D.
Interventi diversi	0	0	0	0	N.D.
Totale ristrutturazioni	95	68	54	46	N.D.
Totale titoli abilitativi edilizi	172	127	105	244*	N.D.
% di ristrutturazioni su tit. abilitativi	55,2	53,5	51,4	61,3	N.D.

*solo permessi di costruire: n. 75

Dati SUEI – Unione terre e Fiumi – dal 01/06/2010

	dal 01/06/2010	2011	2012	2013
N. Pratiche SUE da SiGePro	149	430	530	531
Permessi di costruire	48	99	47	24
DIA/SCIA	2	159	164	169
Agibilità	2	19	42	50
Permessi/Dia a sanatoria	15	26	31	34
CIA	65	103	137	105
Autorizzazioni paesaggistiche		9	2	3
Autorizzazioni allo scarico	12	15	16	13
CDU		98	76	104
Altre	5		15	29
Zona	Medio 2009	Medio 2010	Medio 2011	Medio 2012
Copparo centro	1.125	1.130	1.130	1.080
Frazioni	1.010	1.010	1.010	1.010
Zone agricole	920	920	920	920

Quotazioni medie di mercato in euro al mq. Della tipologia di casa maggiormente rappresentativa

Zona	Medio 2009	Medio 2010	Medio 2011	Medio 2012	Medio 2013
Copparo centro	1.125	1.130	1.130	1.080	1.080
Frazioni	1.010	1.010	1.010	1.010	1.010
Zone agricole	920	920	920	920	920

La tabella indica una stima dei prezzi di mercato nelle varie zone del Comune di Copparo. I dati sono stati rilevati dalla Banca dati O.M.I. Osservatorio Mercato Immobiliare dell'Agenda del Territorio. Costo in €/mq. (sup. lorda catastale) dell'abitazione maggiormente rappresentativa (Categ. A/2 – abitazioni civili)

Itinerari ciclabili – Valori espressi in metri lineari

	2009	2010	2011	2012	2013
Piste ciclabili	9.248	10.400	10.889	11.569	11.569
Percorsi ciclabili	13.350	13.350	13.350	13.350	13.350

Gli itinerari ciclabili si identificano con i percorsi stradali utilizzabili dai ciclisti, sia in sede riservata (pista ciclabile in sede propria o su corsia riservata), sia in sede ad uso promiscuo con pedoni (percorso pedonale e ciclabile) o con veicoli a motore (su carreggiata stradale).

Verde Pubblico

	2009	2010	2011	2012	2013
mq. di verde attrezzato fruibile	198.862	198.862	198.862	198.862	198.862
mq. di verde pubblico da P.R.G.	195.057	195.057	195.057	195.057	195.057
mq. di verde "progetto Naviglio"	74.475	74.475	74.475	74.475	72.475*
Totale	468.394	468.394	468.394	468.394	393.919
Verde per abitante (mq.)	26,91	27,16	27,29	27,65	23,32

* Detratta l'area sulla quale è stato costruito il crematorio.

Ricettività – posti letto

	2009	2010	2011	2012	2013
n. 2 alberghi	124	124	124	124	124
n. 4 B&B	20	20	21	21	21
n. 2 agriturismi	15	15	15	15	15
n. 1 appartamento ammobiliato	3	3	3	-	-
Totale	162	162	163	160	160

Movimenti turistici (non disponibili i dati relativi al 2013)

	2009			2010			2011		
	Arrivi	Presenze	Perm.za media	Arrivi	Presenze	Perm.za media	Arrivi	Presenze	Perm.za media
Turisti	4.166	9.031	2,2	4.424	9.326	2,1	5.660	13.641	2,4
<i>di cui – Italiani</i>	<i>3.226</i>	<i>6.536</i>		<i>3.506</i>	<i>7.061</i>		<i>4.509</i>	<i>8.789</i>	
<i>- Stranieri</i>	<i>940</i>	<i>2.495</i>		<i>918</i>	<i>2.265</i>		<i>1.151</i>	<i>4.852</i>	

	2012		
	Arrivi	Presenze	Perm.za media
Turisti	4.889	13.195	2,7
<i>di cui – Italiani</i>	<i>4.152</i>	<i>8.763</i>	
<i>- Stranieri</i>	<i>737</i>	<i>4.432</i>	

Fonte dati: Amministrazione Provinciale di Ferrara.

N. posti auto in parcheggi pubblici

	2009	2010	2011	2012	2013
Posti auto in sosta libera	700	602	602	602	602
Posti auto in disco orario	90	188	188	188	188
Totale	790	790	790	790	790
Parcheggi per 100 abitanti	4,5	4,6	4,6	4,7	4,7

Dati relativi ai servizi pubblici locali a carattere imprenditoriale**N. utenze**

	2009	2010	2011	2012	2013
Servizio gas (HERA S.p.A.)	7.869	7.875	7.944	7.902	7.869
Servizio acqua (C.A.D.F. S.p.A.)	8.862	8.838	8.839	8.826	Dato non disponibile
Servizio depurazione (C.A.D.F. S.p.A.)	6.967	6.964	6.985	6.943	N.D.

Situazione impiantistica

	2009	2010	2011	2012	2013
Km. rete gas metano	145	175	176	179	179
Km. rete acqua	324	324	337	342,83	Dato non disponibile
N. impianti di depurazione	85	93,4	93	84,7	N.D.
Potenzialità impianti di depurazione (abitanti)	19.100	18.800	18.800	18.800	N.D.
Abitanti per cassonetto RSU e cestoni (AREA S.p.A.)	22	21	21	21	- *
Abitanti per campane raccolta differenziata – solo	27	28	28	28	28

* Attivato *Porta A Porta* dal 1/6/12 Copparo Capoluogo e 1/11/12 Copparo frazioni

La raccolta differenziata è un sistema di gestione dei rifiuti che prevede il raggruppamento dei rifiuti stessi secondo frazioni merceologiche omogenee, cioè in base alla loro composizione.

Il servizio di raccolta rifiuti viene attuato da AREA S.p.A., che applica diverse modalità di raccolta, in funzione del tipo di rifiuto, delle caratteristiche del territorio e delle strategie aziendali:

- Sistema a cassonetti stradali
- Sistema porta a porta
- Raccolte a domicilio
- Stazioni ecologiche
- Altre raccolte

Consumi dei vari servizi

	2009	2010	2011	2012	2013
Gas (mc./anno per utente)	1.838	1.826	1.682	1.693	1.713
Acqua (mc./anno per utente)	148,74	141,45	143,33	140	Dato non disponibile
Rifiuti prodotti per utente (Kg.)	566	635	579	536,22	446,73

I consumi medi per utenti di acqua e gas sono stati calcolati sul totale consumato nell'intero bacino di riferimento dei singoli gestori dei servizi.

Indicatori ambientali

	2009	2010	2011	2012	2013
% rifiuti raccolti in modo differenziato	51,96	54,28	53,3	59,43	78,12
% rifiuti avviati al riciclaggio	51,96	54,28	53,3	59,43	78,12
% rifiuti effettivamente recuperato	40,61	43,20	40,5	49,43	77,06

La differenza tra rifiuti raccolti in modo differenziato a quelli avviati al riciclaggio deriva dal materiale inserito nei contenitori della raccolta differenziata che non è stato possibile avviare al riciclaggio.

DIMENSIONE ECONOMICA

Lo sviluppo è sostenibile se soddisfa i bisogni delle generazioni presenti senza compromettere le possibilità per le generazioni future di soddisfare i propri bisogni. Rapporto Brundtland, Nazioni Unite, 1987.

Si tratta di fare leva sulle capacità che i diversi attori sociali hanno nel fare sistema tra loro al fine della produzione di un valore sinergico dell'azione territoriale.

È pertanto necessario interrogarsi su come poter fare efficacemente interagire il sistema imprenditoriale e quello creditizio in funzione della presenza di un dato profilo del mercato del lavoro, del benessere economico della popolazione e del livello di ricerca e sviluppo che si vorrà perseguire nel futuro.

Casa in proprietà

La casa in proprietà è un indicatore della situazione economica delle famiglie. Dai dati sotto riportati si può notare un costante aumento delle famiglie che vivono in abitazioni di proprietà; è quindi in crescita il valore del patrimonio privato.

Famiglie che vivono in abitazioni di proprietà – Dato stimato da archivio I.C.I.

	2009	2010	2011	2012	2013
N. famiglie	5.568	5.582	5.658	5.658	circa 6.000
Percentuale sul totale delle famiglie residenti	80	80	80	80	circa 80

Tale stima è ottenuta con approssimazione, desumendo i dati dall'archivio I.C.I., quindi non è confrontabile con altri dati nazionali che fanno riferimento a fonti diverse. Il dato quindi va considerato non come assoluto ma come tendenza all'aumento delle famiglie che vivono in case di proprietà.

Occupazione

I dati relativi alla situazione occupazionale nel Comune, come risultano dal Censimento ISTAT del 2011, non sono ancora disponibili.

Ambiente urbano**Investimenti del Comune per settore di destinazione****Investimenti per settore di destinazione – Valori espressi in migliaia di euro**

	2009	2010	2011	2012	2013
Giustizia	0	0	0	0	Dato non disponibile
Viabilità e trasporti	162	338	0	151	N.D.
Sviluppo economico	63	182	50	0	N.D.
Amministrazione generale	909	579	653	259	N.D.
Settore sociale	0	18	6	106	N.D.
Istruzione pubblica	178	12	95	9	N.D.
Settore sportivo e ricreativo	15	46	18	18	N.D.
Servizi produttivi (gas, acqua)	0	0	0	0	N.D.
Gestione del territorio e dell'ambiente	203	26	65	1.241	N.D.
Cultura	9	0	10	7	N.D.
Polizia locale	140	249	0	0	N.D.
Totale	1.679	1.448	897	1.791	N.D.

Con l'approvazione del Piano Industriale della Società Patrimonio Copparo S.r.l., ogni anno vengono trasferite rilevanti risorse economiche alla Società stessa per la realizzazione di parte del Piano Comunale delle opere pubbliche.

Elenco dei principali investimenti finanziari per lavori pubblici

Nell'elenco sottostante sono state riportate anche le opere pubbliche realizzate dalla Società Patrimonio Copparo S.r.l., in quanto incidenti sul risultato complessivo.

Spesa per i principali investimenti – Lavori Pubblici – Valori espressi in migliaia di euro

Interventi	2009	2010	2011	2012	2013
Lavori di manutenzione straordinaria sulla copertura della Palestra della Scuola Media "C. Govoni" di Copparo	150				
Urbanizzazione via Goito rete gas – contributo per asfaltatura tappeto d'usura condotta gas via Goito Copparo	10				
Lavori di "Recupero edifici Villa Mensa" – Interventi di salvaguardia degli edifici all'interno del complesso di Villa Mensa a Sabbioncello S. Vittore. Programma di Sviluppo Rurale 2007/2013 Misura 322 – Asse 3	287				
Manutenzione straordinaria via Chiesoline (Patrimonio)	41				
Manutenzione straordinaria via Brazzolo (Patrimonio)	20				
Manutenzione straordinaria viale I. Ricci (Patrimonio)	111				
Manutenzione straordinaria Piazzale dello Sport (Patrimonio)	50				
Interventi di manutenzione straordinaria nei cimiteri delle frazioni del Comune di Copparo eseguiti dalla Società Gecim S.r.l	80				
Realizzazione del centro operativo sede LL. PP., Protezione Civile e V.V.F volontari – 1° lotto III stralcio. (Patrimonio)	400				
Ristrutturazione ex Pretura nuova sede ASSP e ampliamento Polizia Municipale (Patrimonio)	480				
Consolidamento e restauro Palazzina ex Carceri, nuova sede Patrimonio Copparo Srl (Patrimonio)	300				
Intervento di somma urgenza per il rifacimento di una porzione di copertura danneggiata nel cimitero di Copparo (Patrimonio)	48				
Sottopasso Nodo di Tamara		300			
Materiale informatico: acquisto Personal Computer e Videoproiettore		20			
Arredi e attrezzature Anagrafe e Polifunzionale		25			
Interventi manutenzione straordinaria strade comunali (Patrimonio)		420			
Interventi manutenzione straordinaria impianti sportivi (Patrimonio)		30			
Interventi manutenzione straordinaria scuole (Patrimonio)		240			
Interventi manutenzione straordinaria immobili (Patrimonio)		120			
Interventi rete idrica e fognature (Patrimonio)		50			
Progetto "Sicuramente il nostro Parco"			27		
Restauro Municipio ed area esterna: uffici Polifunzionale, atrio con sportello di informazione turistica e territoriale e sistemazione area cortiliva esterna – I stralcio: 1^ e 2^ fase			231		
Rete di teleriscaldamento: realizzazione impianto di cogenerazione in Copparo a serv			408		
Materiale informatico: acquisto attrezzature informatiche			20		
Manutenzione straordinaria strade comunali piazza Coccanile via Ghiraldi via Salmastri via Campanati (Patrimonio)			150		
Ristrutturazione nuovi immobili conferiti (Patrimonio)			42		
Tutela idraulica Scolo Sud – Espropri				284	
Materiale informatico "Progettazione nuovo Data Center Copparo"				18	
Arredi e attrezzature				10	
Restauro Municipio ed area esterna: uffici Polifunzionale, atrio con sportello di informazione turistica e territoriale e sistemazione area cortiliva esterna – II stralcio: 3^ fase				206	
Investimenti strade comunali (Patrimonio)				363	
Interventi strade- frane e segnaletica (Patrimonio)				48	
Interventi manutenzione straordinaria immobili comunali (Patrimonio)				242	
Cimitero Copparo (crematorio) 1^ fase I stralcio (Patrimonio)				1156	
Nuovo centro per i servizi cimiteriali di Copparo (crematorio) 1^ fase II stralcio (fornitura forno) (Patrimonio)				744	

Manutenzione Cimitero di Coccanile (Patrimonio)				6	
Interventi di manutenzione straordinaria nei cimiteri delle frazioni del Comune di Copparo eseguiti dalla società Gecim – S.r.l.				49	
Adeguamento locali presso area ex Sipro in Copparo via C.Tura cn. 16					13
Interventi urgenti di manutenzione straordinaria nelle strade del Comune di Copparo					201
Riqualificazione della viabilità in Copparo capoluogo					126
Lavori di somma urgenza per adeguamento alle normative antincendio del Teatro "De Micheli" sito in Copparo capoluogo					90
Materiale informatico					10
Arredi e attrezzature					10
Tutela idraulica Scolo Sud – Contributo per realizzazione opere					316
Interventi di manutenzione straordinaria nei cimiteri delle frazioni del Comune di Copparo (Società Gecim – gestioni cimiteriali S.r.l.)					61

Nuovi interventi non previsti	2009	2010	2011	2012	2013
Riqualificazione centro storico Copparo: via Roma arredo urbano e impianto elettrico piazza del Popolo, marciapiedi via Garibaldi	120				
Lavori per la realizzazione di una struttura di prima assistenza (SPA) – Protezione Civile	35				
Lavori per la realizzazione di un'area di ammassamento (AA) – Protezione Civile	52				
Intervento di somma urgenza per il rifacimento di una porzione di copertura danneggiata nel cimitero di Copparo (Patrimonio)	48				
Interventi di manutenzione straordinaria nei cimiteri delle frazioni del Comune di Copparo eseguiti dalla Società Gecim – S.r.l.	80				
Lavori di completamento ex Pretura		100			
Acquisto arredi e rilevazione presenze		15			
Acquisto arredi, attrezzature e ausili didattici handicap per scuole		14			
Centro operativo Protezione civile Copparo: annessione impianto fotovoltaico a edificio polifunzionale ad uso ricovero mezzi-cucina da campo mensa (Patrimonio)		146			
Demolizione completa fabbricato Scuola media Ambrogio – intervento urgente per motivi di sicurezza (Patrimonio)		60			
Sistemazione solaio Scuola Elementare Ambrogio			21		
Demolizione ex Scuola Media Ambrogio			39		
Certificazioni REI pilastri di sostegno delle gallerie Teatro			21		
Acquisto informatica progetto dematerializzazione			13		
Manutenzione straordinaria caldaia Scuola Materna Gulinelli di Copparo			15		
Contributo progetto "Tessere la Tela.it"				7	
Messa in sicurezza loggiato interno di Villa Mensa e soffitto Sala Consiliare danneggiati a causa del terremoto				24	
Armadi ufficio scuola, pc, networking					7
Centralino telefonico Voip					20
Nuovo ufficio Polifunzionale: fornitura di un "Sistema elimina code" e "Digital signage integrati", di materiali di arredo e segnaletica					8
Manutenzioni straordinarie Scuole Materne					11
Manutenzioni straordinarie Scuole Elementari					30
Manutenzioni straordinarie Scuole Medie					6
Manutenzioni straordinarie Asili Nido					46
Interventi urgenti di manutenzione straordinaria al cortile posteriore dell'immobile comunale denominato "Palazzo Zardi" a Copparo					6

Illuminazione esterna a Led per il completamento della riqualificazione dell'area esterna e restauro del Palazzo Municipale di Copparo					15
Smaltimento e trasporto dei rifiuti presenti all'interno delle cisterne in cls interrate, rinvenute nell'area esterna retrostante in Municipio					34
Riqualificazione dell'Ufficio ex Protocollo e vano scala ovest					21
Manutenzione straordinaria del patrimonio comunale					38
Manutenzione tetto Scuole Elementari "O. Marchesi"					65
Manutenzione patrimonio, Polifunzionale					10
Primi interventi urgenti di Protezione Civile eccezionali avversità atmosferiche mesi di marzo, aprile, maggio 2013 nei Comuni dell'Emilia Romagna: lavori di risagomatura fossi di guardia stradali siti in via Mantovani e via Capriolo a Sabbioncello San Pietro					18

Capacità realizzativa

Spesa progettata, appaltata ed eseguita per lavori su spesa programmata – Valori espressi in percentuale

	2009	2010	2011	2012	2013
Spesa progettata sulla programmata	74	91	64	82	53
Spesa appaltata sulla programmata	70	71	38	35	70
Spesa per interventi avviati sui programmati	73	67	42	9	77
Spesa per interventi ultimati sui programmati	74	72	43	14	15

Lavori progettati, appaltati, avviati ed ultimati sul totale programmati

	2009	2010	2011	2012	2013
Lavori progettati su programmati	79%	92%	89%	75%	76%
Lavori appaltati su programmati	74%	82%	78%	43%	71%
Lavori avviati sui programmati	74%	71%	81%	41%	71%
Lavori ultimati sui programmati	62%	49%	61%	45%	51%
Totale n. interventi programmati	58	73	39	24	41

Le due tabelle sopra riportate mostrano l'andamento dell'esecuzione dei lavori pubblici.

Il risultato che ne deriva è dovuto sostanzialmente alla riduzione dall'entità delle risorse e contestualmente nell'aver previsto il finanziamento di buona parte degli interventi del piano investimenti con alienazioni patrimoniali, risorsa di natura incerta ma scelta obbligata per mancanza di alternative.

A fronte di un calo delle percentuali di spesa, rimane confermata la percentuale dei lavori progettati, appaltati, avviati e ultimati, mantenendo così un'attività costante del numero di interventi.

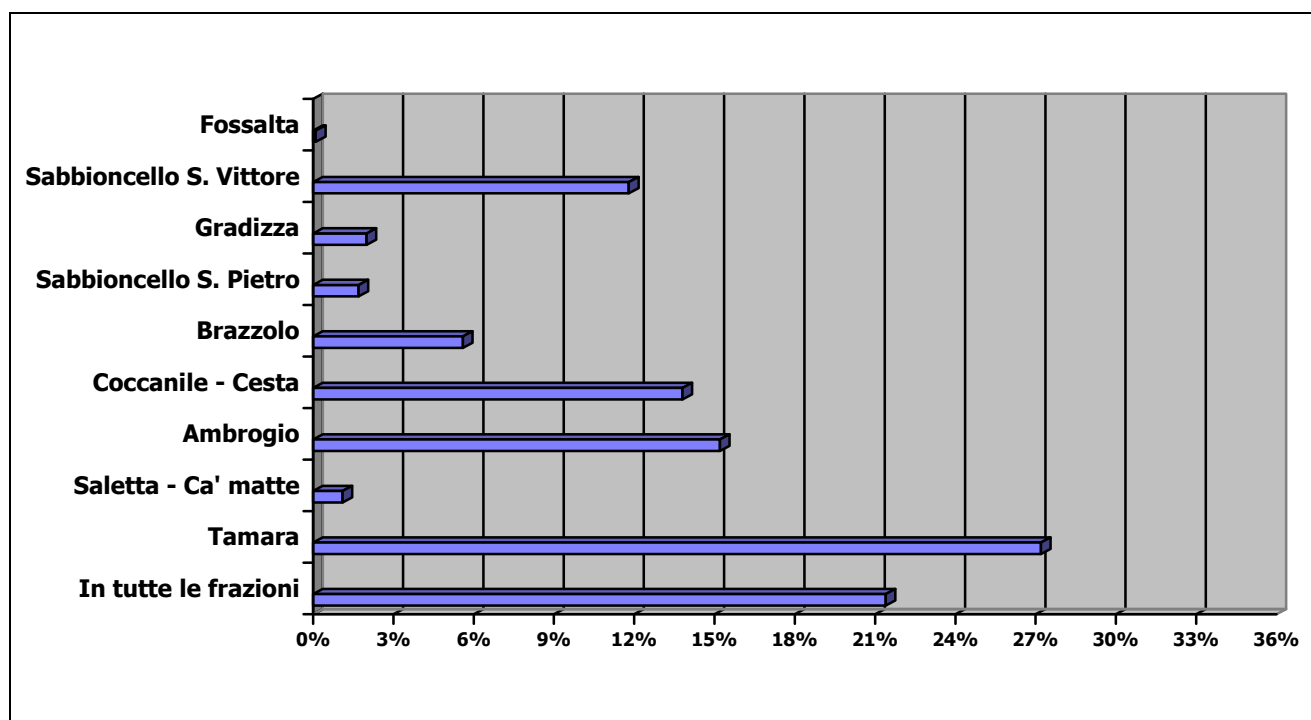
Investimenti nelle frazioni

La tabella seguente mostra gli investimenti realizzati negli anni dal 2009 al 2013, suddivisi in base alla frazione in cui è stato effettuato l'investimento.

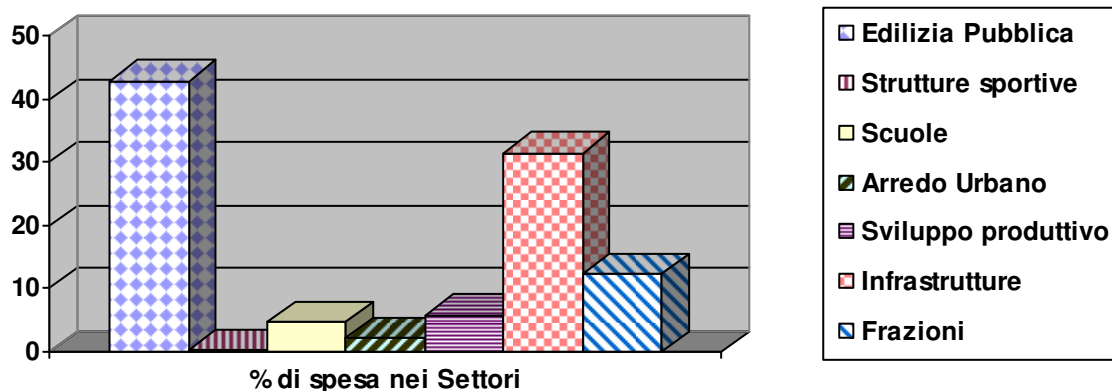
I dati comprendono anche gli investimenti della Società Patrimonio Copparo S.r.l.

Investimenti per interventi conclusi dal 2009 al 2013 e in corso o previsti per il 2013 nelle frazioni – Valori espressi in migliaia di euro

Frazione	Interventi conclusi dal 2009 al '12	Interventi conclusi nel 2013	Interventi previsti per il 2009 o in corso dai precedenti anni	Totale interventi 2009/'13	% per frazione
Fossalta	4	0	0	4	0,1
Sabbioncello San Vittore	301	25	0	326	11,8
Gradizza	56	0	0	56	2,0
Sabbioncello San Pietro	30	0	18	48	1,7
Brazzolo	153	0	0	153	5,6
Coccanile- Cesta	375	6	0	381	13,8
Ambrogio	418	0	0	418	15,2
Saletta - Ca' Matte	24	6	0	30	1,1
Tamara	141	311	300	752	27,2
In tutte le frazioni	530	61	0	591	21,4
Totale	2.032	409	318	2.759	100


Investimenti complessivi
Investimenti per interventi conclusi dal 2009 al 2013 e in corso o previsti per il 2013 – Valori espressi in migliaia di euro – i dati comprendono sia gli investimenti del Comune, sia della Società Patrimonio Copparo S.r.l.

Settore di intervento	Interventi conclusi dal 2009 al '12	Interventi conclusi nel 2013	Interventi previsti per il 2009 o in corso dai precedenti	Totale interventi 2009/'13	% per settore
Edilizia Pubblica	8.688	469	383	9.540	42,9
Strutture ed edilizia sportiva	64	0	0	64	0,3
Scuole	915	30	112	1.057	4,8
Arredo e riqualificazione urbana	457	49	0	506	2,3
Sviluppo produttivo	676	115	508	1.299	5,8
Infrastrutture	3.611	0	3.390	7.001	31,5
Frazioni	2.033	409	318	2.760	12,4



Dal grafico si può notare che gli interventi hanno teso a consolidare soprattutto gli investimenti per edilizia pubblica, infrastrutture e per interventi nelle frazioni.

Gli interventi più rilevanti per settore:

- infrastrutture:

- realizzazione I lotto – I e III stralcio nuova sede Lavori pubblici – centro operativo – Protezione Civile e Vigili del Fuoco – annessione impianto fotovoltaico a edificio polifunzionale
- interventi rete idrica e fognature
- interventi urgenti strade – frane e segnaletica
- nuovo centro per i servizi cimiteriali di Copparo (crematorio) 1[^] fase – I e II stralcio
- tutela idraulica scolo sud
- riqualificazione viabilità di Copparo
- lavori di realizzazione struttura di prima assistenza e area di ammassamento Protezione Civile
- realizzazione impianto di cogenerazione via dello Sport

- edilizia pubblica:

- completamento restauro Municipio e area esterna ufficio polifunzionale I e II stralcio – 1[^] e 2[^] 3[^] fase
- consolidamento e restauro Palazzina ex Carceri
- ristrutturazione ex Pretura – nuova sede ASSP e ampliamento PM
- Intervento di somma urgenza – Cimitero Copparo
- lavori di somma urgenza teatro De Micheli

- frazioni:

- primi interventi urgenti di protezione Civile – risagomatura fossi di guardia stradali – via Mantovani, via Capriolo – S. S. Pietro
- manutenzione straordinaria strade comunali
- lavori di recupero edifici all'interno del complesso di Villa La Mensa
- manutenzione straordinaria cimiteri
- sottopasso Nodo di Tamara
- demolizione Scuola Media di Ambrogio
- manutenzione Scuola Elementare Ambrogio

- sviluppo produttivo:

- adeguamento locali area ex Sipro

- strutture ed edilizia sportiva:

- manutenzione straordinaria piazzale dello Sport
- manutenzione straordinaria impianti sportivi

- arredo urbano:

- progetto *Sicuramente il nostro Parco* e manutenzione straordinaria cortile a Palazzo Zardi
- riqualificazione centro storico Copparo

- scuole:

- manutenzione straordinaria in tutti gli edifici scolastici
- manutenzione straordinaria copertura palestra Scuola Media Copparo

Attività Produttive**Le imprese**

In carenza di dati statistici dettagliati come quelli che si hanno solo in occasione dei Censimenti generali, l'unica fonte a cui far riferimento per un'indicazione a livello comunale delle attività presenti, sono i dati delle unità locali desunti dall'archivio amministrativo della Camera di Commercio, basato sulle comunicazioni di aggiornamento che le aziende producono al registro Imprese. Sono disponibili, in particolare, i dati relativi al numero totale di unità locali.

N. unità locali per attività economica – imprese registrate

	2009	2010	2011	2012	2013
Agricoltura e pesca	652	636	617	594	Non disponibile
Attività manifatturiere	190	153	150	128	n.d.
Energia	3	3	6	3	n.d.
Costruzioni	154	156	155	150	n.d.
Commercio – Pubblici Esercizi – Alberghi – Ristoranti	484	497	507	449	n.d.
Altre attività dei Servizi	352	282	286	309	n.d.
Senza codice	2	1	5	26	n.d.
Totale	1.827	1.728	1.726	1.659	n.d.

Fonte: Camera di Commercio – Banca dati "Stock View" di INFOCAMERE su dati del Registro Imprese

Si osserva una costante diminuzione del numero di imprese agricole a conferma del trend provinciale; rimane comunque il settore con il maggior numero di imprese.

N. imprese attive per natura giuridica

	2009	2010	2011	2012	2013
Ditte individuali	1.176	1.159	1.150	1.132	Non disponibile
Società di persone	274	279	277	284	n.d.
Società di capitale	125	121	121	122	n.d.
Altre nature giuridiche	38	38	38	38	n.d.
Totale	1.613	1.597	1.586	1.576	n.d.

Fonte: Camera di Commercio – Banca dati "Stock View" di INFOCAMERE su dati del Registro Imprese

N. imprese artigiane attive

	2009	2010	2011	2012	2013
Totale imprese	1.613	1.597	1.586	1.576	Non disponibile
<i>di cui – artigiane</i>	<i>371</i>	<i>369</i>	<i>369</i>	<i>362</i>	<i>n.d.</i>

Fonte: Camera di Commercio – Banca dati "Stock View" di INFOCAMERE su dati del Registro Imprese

Unità locali e N. addetti – Confronto dati Censimenti 2001 – 2011*

	Censimento Dati definitivi		Censimento Dati definitivi		variazione %	
	2001		2011			
	unità locali	addetti	unità locali	addetti	unità locali	addetti
Copparo	1.158	5.890	1.049	5.230	-9,4%	-11,2%
Provincia di Ferrara	29.420	101.725	28.241	91.339	-4,0%	-10,2%

* Estrazione da <http://dati-censimentoindustriaeservizi.istat.it/#>: al fine di rendere confrontabili i dati, nel censimento del 2011 sono state considerate soltanto le unità locali che al 31 dicembre 2011 sono risultate presidiate da almeno una risorsa umana (addetto, lavoratore esterno, lavoratore temporaneo o volontario). Ciò permette di equiparare il campo di osservazione del censimento 2011 a quello del 2001

BERCO S.p.A., la più grande delle imprese presenti sul territorio

L'azienda metalmeccanica Berco S.p.A. è leader mondiali per la produzione di componenti sottocarro per macchine cingolate. Fa parte del Gruppo ThyssenKrupp.

N. addetti Berco S.p.A. – Solo stabilimento di Copparo

	2009 al 30 settembre	2010 al 30 settembre	2011 al 30 settembre	2012 al 21 dicembre	2013 al 31 dicembre
Addetti	2.315	2.151	2.127	2.102	1.857

Attività commerciali**N. imprese commerciali**

	2009	2010	2011	2012	2013
Attività commerciali	267	267	265	270	265
Autorizzazioni per pubblici esercizi (bar, ristoranti)	65	66	66	67	67
Totale	332	333	331	337	332

Fonte: SUEI – Unione Terre e Fiumi

Nuove imprese e cessazioni per settore (attività nuove o cessazioni senza subentri)

	2009		2010		2011		2012		2013	
	N. autorizz. Rilasc.	N. cessa zioni	N. autorizz. Rilasc.	N. cessa zioni	N. autorizz. Rilasc.	N. cessa zioni	N. autorizz. Rilasc.	N. cessa zioni	N. autorizz. Rilasc.	N. cessa zioni
Attività comm.	16	16	9	9	11	13	14	9	10	15
Pubblici esercizi (bar, ristoranti)	0	0	1	0	1	1	3	2	4	4

Fonte: SUEI – Unione Terre e Fiumi

Un altro indicatore delle attività presenti sul territorio deriva dalle concessioni temporanee di occupazione di area pubblica in occasione di sagre e fiere, sia a Copparo che nelle frazioni.

I posti di commercio ambulante nei posteggi isolati e nei mercati settimanali sono presenze importanti e diffuse capillarmente anche nelle frazioni; i posti vacanti vengono occupati di volta in volta da commercianti ambulanti presenti nelle diverse giornate.

N. posti di commercio ambulante

	2009	2010	2011	2012	2013
Assegnati a titoli di posteggio	134	148	144	151	153
Vacanti	34	34	38	48	50
Totale	168	182	182	199	203

Fiera "Settembre Coppedese"

	2009	2010	2011	2012	2013
N. ambulanti	26	24	25	24	21
Superficie assegnata ad ambulanti (mq.)	660	666	863	873	802,12
Giostrine (mq.)	3.300	3.117	3.311	3.263	3.151
N. espositori	49	30	29	52	40

All'interno delle iniziative di promozione del territorio, il Settembre Coppedese occupa un posto sempre più rilevante. L'iniziativa è caratterizzata dal filone enogastronomico e turistico fluviale. Ha quindi attratto più presenze sia da parte del pubblico sia da parte degli espositori. Sul territorio comunale si svolgono altre fiere locali: a Coccabile ed Ambrogio nel mese di maggio e a Tamara e Copparo nel mese di giugno.

Iniziative per le imprese

La crisi economica nazionale partita nell'anno 2008 ha avuto inevitabili riflessi anche sull'economia locale copparese e sulle attività economiche che operano in questo territorio. Al declino del settore finanziario e produttivo si è aggiunta la stretta finanziaria che il governo centrale ha attuato nei confronti degli enti locali costretti ad affrontare tagli dei finanziamenti e continue modifiche alla fiscalità locale.

In questo panorama l'impegno del Comune di Copparo nel sostenere con costanza il mondo economico-produttivo e tutti i soggetti che ruotano attorno ad esso, assume ancor più rilievo.

L'obiettivo è stato quello di consolidare il tessuto produttivo locale sia attraverso l'affiancamento nel ruolo trainante di alcuni settori fondamentali nell'economia copparese, fra i quali il settore primario, sia attraverso l'adesione a forme di sostegno economico a tutti quei settori diversamente interessati dalla crisi economica.

Le politiche di sviluppo produttivo hanno così registrato un forte rallentamento facendo emergere tuttavia il ruolo dell'amministrazione locale come soggetto in grado di contrastare i processi di declino delle attività economiche costrette altrimenti alla chiusura dell'attività. In molti casi ciò è stato possibile tramite i processi concertativi con i soggetti che ruotano attorno al mondo produttivo come Associazioni di Categoria e Camera di Commercio, in altri casi l'amministrazione ha messo in campo autonomamente le proprie risorse economiche per cercare di contribuire alle diverse necessità degli operatori.

Lotti produttivi via Primicello

Il comparto produttivo *Primicello* comprende lotti produttivi completamente urbanizzati situati all'entrata di Copparo nella zona industriale, posizione particolarmente vantaggiosa dal punto di vista logistico. Dal 12 luglio 2007 l'area è stata conferita dal Comune alla propria Società patrimoniale "in house" *Patrimonio Copparo S.r.l.* che cura dal 2008 la gestione delle procedure di vendita. I lotti hanno una superficie minima di 3.000 mq e presentano condizioni di acquisto particolarmente agevolate sia in termini di prezzo di vendita sia in termini di contributi al quale era possibile accedere fino al 2010 per l'inizio della attività ovvero:

- Contributi assunzione personale: per ogni unità di personale assunto con contratto a tempo indeterminato è possibile ottenere, a particolari condizioni, un contributo diretto sotto forma di rimborso sul prezzo di acquisto;
- Rimborso costi di gestione: il Comune erogherà il contributo dell'allacciamento gratuito alla rete gas.

Lottizzazione "via Primicello" - dati al 31.12.2013

	N.	Sup. mq
Lotti disponibili	44	190.851
<i>di cui – Lotti assegnati</i>	<i>34</i>	<i>127.901</i>
<i>– Lotti da assegnare</i>	<i>10</i>	<i>62.950</i>

Incubatore di Imprese

Nel I lotto, al fine di favorire la nascita di nuove aziende, S.I.PRO (Società Investimenti Produttivi – S.p.A.) ha realizzato un incubatore di imprese manifatturiere su un'area di mq. 4.000 resa disponibile dall'Amministrazione Comunale, ricadente nell'Obiettivo 2 della Comunità Europea.

A decorrere dal 1 gennaio 2012 il Comune di Copparo è rientrato nella piena titolarità dell'immobile subentrando nei contratti con le aziende insediate a seguito di cessione da parte di SIPRO.

Si tratta di una struttura dotata di aree comuni e di sala conferenze nella quale l'imprenditore può trovare uno spazio per lo svolgimento della propria attività a costi contenuti rispetto al mercato. All'interno gli spazi sono suddivisi in n. 4 moduli tipo laboratorio della superficie di circa mq 150 mq e n. 8 moduli high tech che hanno una superficie che varia da mq 33 a mq 40.

Dalla sua nascita l'incubatore di impresa si è configurato come un intervento a sostegno dell'economia del territorio locale con la finalità di supportare l'impresa nella fase iniziale di start up per calmierare i costi del mercato. Nel corso del tempo le ditte che si sono insediate hanno adattato la propria struttura produttiva a

tali spazi sfruttando economie di costo che hanno permesso loro di crescere sul mercato anche attraverso creazioni di nuove filiere produttive e di affermarsi come realtà produttive del territorio.

Nel corso del 2012 la Giunta Comunale ha dettato le linee guida per la concessione di ulteriori agevolazioni per l'assegnazione degli spazi rimasti liberi, grazie alle quali nel corso dell'anno si sono insediate n. 2 nuove giovani imprese che nel corso del 2013 hanno acquisito ulteriori spazi fino a completare l'offerta di spazi liberi.

Moduli Incubatore e Centro Servizi

	2009	2010	2011	2012	2013
N. Aziende insediate nell'incubatore	6	6	6	8	8
N. moduli rimasti a disposizione	5	5	5	2	0
N. Aziende insediate nel Centro Servizi	0	0	0	0	0

N. B. alcune Imprese scelgono di prendere in locazione più di un modulo, per questo il totale dei moduli e delle imprese non coincide

Interventi economici in favore del settore tessile

Il tessuto economico locale presenta una quota di piccole medie imprese operanti nel settore artigiano del tessile abbigliamento, uno dei settori maggiormente colpiti dalla crisi economia locale poiché si rivolgono ad una quota già ristretta di mercato.

Per evitare la chiusura di attività, il Comune di Copparo ha attuato misure di sgravio temporaneo dei costi di impresa legati al canone di locazione sugli immobili di proprietà locali ad aziende operati in tale settore.

Dal 2009 fino al 2012 la Giunta Comunale ha approvato misure straordinarie di riduzione dei canoni di locazione delle aziende insediate nel Palazzo del Tessile in Via D. Bigli permettendo alle imprese di riutilizzare liquidità per sostenere la produzione e riuscire così a sopravvivere sul mercato.

	2009	2010	2011	2012	2013
risorse comunali utilizzate per gli sgravi	8.142,40	13.389,24	13.453,28	9.000,00	0,00

Fondo di garanzia linee di credito PMI

Nel corso del 2010 il Comune di Copparo ha aderito al fondo provinciale gestito dalla Camera di Commercio di Ferrara, per la concessione di garanzie aggiuntive su finanziamenti accesi da piccole e medie imprese e garantiti da Consorzi e Cooperative di Garanzia Fidi. Obiettivo del fondo è quello di facilitare l'accesso al credito a breve e medio termine delle imprese consentendo l'aumento della garanzia concessa dal Confidi nella misura pari al 50% della stessa con un tetto massimo.

Le risorse stanziare dal Comune per questo progetto ammontano a € 2,00 per abitante, per un complessivo di € 35.168,00.

Tale intervento è proseguito nel 2011 attraverso l'adesione al disciplinare della Camera di Commercio che ha visto la re-immissione dei fondi non utilizzati nell'anno precedente, per la creazione di un fondo provinciale (fondo di rotazione) a disposizione dei Confidi stessi per le medesime finalità.

Agricoltura

Mercato contadino a km 0

Nella direzione di rafforzare i punti di eccellenza del territorio copparese e di migliorare i punti di debolezza si inserisce il costante rapporto che da anni l'Amministrazione Copparese intrattiene con le principali rappresentanze del mondo agricolo, il cui esempio è stato senza dubbio l'istituzione del Mercato Contadino dei prodotti del territorio a km zero secondo un disciplinare in linea con i contenuti ministeriali che regolano la vendita diretta di prodotti agricoli e di concerto con le associazioni di categoria del territorio. Il Mercato Contadino è gestito direttamente dal Comune di Copparo.

Marchio De.Co.

Un'altra tappa importante è stata siglata con l'avvio di un progetto di creazione di un marchio a Denominazione Comunale De.Co. per rilanciare e valorizzare la produzione locale legata all'agroalimentare. L'obiettivo, seppur ambizioso, è quello non solo di promuovere il territorio attraverso le sue specificità produttive, ma anche quello di ricercare nuove forme di tutela del mondo agricolo produttivo nei confronti dei processi di globalizzazione e di uniformità dei consumi.

In collaborazione con il Centro Studi Dante Bigli di Copparo e A.I.A.P (Associazione Italiana Progettazione per la Comunicazione Visiva) è stata curata la prima parte del progetto che ha visto la realizzazione di un concorso grafico per la progettazione e l'ideazione del Marchio. Il passo successivo sarà quello di esportare i risultati raggiunti attraverso la ricerca di partnership e di collaborazioni con il mondo produttivo e l'adozione degli atti di indirizzo necessari al suo sviluppo.

Incentivi economici

Gli incentivi economici nel campo dell'agricoltura sono stati sviluppati nel corso degli anni tramite la pubblicazione di Bandi per l'Agricoltura che, dal 2003 a oggi, contano l'erogazione di risorse comunali per circa 400.000 euro. Grazie alla creazione di rapporti fra i diversi soggetti economici che ruotano attorno al mondo rurale, sindacati di categoria, imprenditori e cooperative, annualmente si è costruito uno strumento efficace di intervento che, proprio grazie al suo carattere concertativo, ha assunto negli anni carattere di stabilità. Le iniziative di incentivo finalizzate al rafforzamento e alla ripresa economica delle aziende agricole hanno lavorato attraverso tre canali:

4. contributo diretto destinato alle Cooperative Agricole del territorio a copertura parziale delle spese relative alle operazioni di analisi dei terreni e taratura attrezzature per trattamenti di difesa e di diserbo delle aziende agricole.
5. contributo diretto a fondo perduto per investimenti effettuati nel campo della biodiversità.
6. intervento di abbattimento dei tassi d'interesse su prestiti di durata pluriennale gestiti dalla società cooperativa Agrifidi. Il plafond di abbattimento tasso di interesse ha come obiettivo non solo quello di contribuire direttamente alla riduzione delle spese correnti derivanti dalla rata di prestito ma anche quella, tramite in consorzio Agrifidi, di concordare con gli Istituti di Credito convenzionati iniziative di concessione di credito a tassi notevolmente contenuti rispetto a quelli correnti di mercato.

L'efficienza del Comune

Iniziative di innovazione e miglioramento

Servizi on line per il cittadino

Dal portale dei servizi on-line del Comune di Copparo è possibile accedere a tutti i servizi fruibili via web messi a disposizione dai vari uffici comunali. I servizi interattivi nascono con lo scopo di agevolare l'accesso dei cittadini, dei professionisti e delle imprese alle pratiche amministrative ed ottenere facilmente le informazioni necessarie direttamente da casa o dal proprio ufficio, 24 ore su 24, evitando attese agli sportelli, e garantire quindi trasparenza, snellimento burocratico e semplificazione amministrativa. Per accedere ad alcuni servizi è necessaria un'autenticazione attraverso una password da richiedere all'Ufficio Servizi Demografici.

Dal luglio 2011 sono stati modificati alcuni servizi on line del Comune di Copparo, in particolare il servizio Pratiche Edilizie sostituito dal nuovo strumento Su@p Fe (portale unico provinciale). Essendo un servizio passato in gestione all'Unione dei Comuni Terre e Fiumi, è visibile sul sito internet dell'Unione. L'altro servizio

riguarda lo Sportello ICI: non più attiva la modalità di calcolo on line dell'ICI, sostituito da un link che permette di calcolare l'IMU (resta a disposizione il servizio di calcolo fornito dall'ufficio Tributi).

Wi-Fi

Il centro cittadino di Copparo è coperto dalla rete internet gratuita, *WiFiCopparo*. Il sistema utilizza la piattaforma Lepida e fa parte del progetto regionale WiFed. L'accesso è libero e gratuito e prevede l'iscrizione a Federa, direttamente on line, oppure presso lo sportello del Centro Servizi per il Cittadino.

Convegni e seminari

2009 – promosso dall'Associazione dei Comuni del Copparese con la collaborazione scientifica del CDS di Ferrara: *Proposte per la gestione del fondo di solidarietà – Analisi socio-economica del territorio – Modelli applicativi*

2010 – *Energia: un'opportunità per il territorio. Il Patto dei Sindaci per lo sviluppo sostenibile del Copparese*

2010 – presentazione del Bando *Innovazione per la competitività* delle imprese della Provincia di Ferrara e della Camera di Commercio di Ferrara

2011 – *Copparo oltre la crisi* per presentare l'analisi socio- economica del territorio copparese

2011- nell'ambito del Settembre Copparese, appuntamento con i Pomeriggi di Studio organizzati da A.N.U.S.C.A. (Associazione Nazionale Ufficiali di Stato Civile e d'Anagrafe): *Il Nuovo Codice dell'Amministrazione Digitale – Normativa e aspetti pratici sull'uso delle tecnologie nella P.A. e in particolare nei Servizi Demografici*

2012 – Nell'ambito di Ecodays 2012: *Sei l'aria che respiri – Cultura ed educazione ambientale: le esperienze fatte e i progetti per il futuro*

2012 – [Progetto Warbo in Life + WATER RE – BORN – Artificial Recharge Innovative Technologies for Sustainable Management of Water Resources](#)

2012 – promosso dall'Unione dei Comuni Terre e Fiumi: *Agricoltura e siccità*

2013 – promosso dall'Unione dei Comuni Terre e Fiumi: *Ambiente, Lavoro, logistica – Commercio: Le vie d'acqua, un ruolo importante nella programmazione del territorio Idee concrete per un rilancio condiviso*

2013 – [Una sfida con cui confrontarsi nel cambiamento storico in atto](#) nell'ambito della Giornata Europea dell'Energia sostenibile A PICCOLI PASSI VERSO L'EUROPA – L'ENERGIA MOTORE DELLO SVILUPPO

2013 – *Territori della crisi: Formazione e sviluppo* organizzato con il Centro Formazione Professionale Fondazione S. Giuseppe Cfp Cesta

Premi, attestati, pubblicazioni

2009: PREMIO URBANPROMO

In palio nel concorso premiato ad Urbanpromo, evento di marketing urbano e territoriale (VE 4-7 novembre 2009 – sesta edizione), promosso dal Ministero dell'Ambiente e della Tutela del Territorio e del Mare (MATTM) e dall'Istituto Nazionale di Urbanistica (INU) nell'ambito della campagna Energia Sostenibile per l'Europa (SEE) in Italia (II edizione 2009), il primo premio è stato assegnato al Comune di Copparo nell'ambito *metodologia* con la seguente motivazione: *"Il Piano Strategico dell'Associazione dei Comuni del Copparese si presenta come un esempio di integrazione delle tematiche energetiche nella pianificazione sovra comunale e a scala locale. Un esempio concreto di comunicazione e partecipazione dei cittadini rispetto alle tematiche energetiche rispondente alle direttrici individuate nelle linee guida per la preparazione dei Piani di Azione previsti nell'ambito del "Patto dei Sindaci".*

DIMENSIONE ORGANIZZATIVA

L'organizzazione

Struttura tecnica e compiti di gestione

L'Amministrazione ha provveduto annualmente ad attribuire ai responsabili dei servizi gli obiettivi e le corrispondenti risorse. Nella presente relazione di fine mandato tutti i dati contabili riferiti all'anno 2013 sono da considerarsi provvisori, non essendo stato approvato, alla data odierna, il rendiconto di gestione per tale anno. Nel corso del mandato, la struttura organizzativa dell'Ente ha subito profonde modificazioni, fino ad arrivare all'attuale, illustrata di seguito.

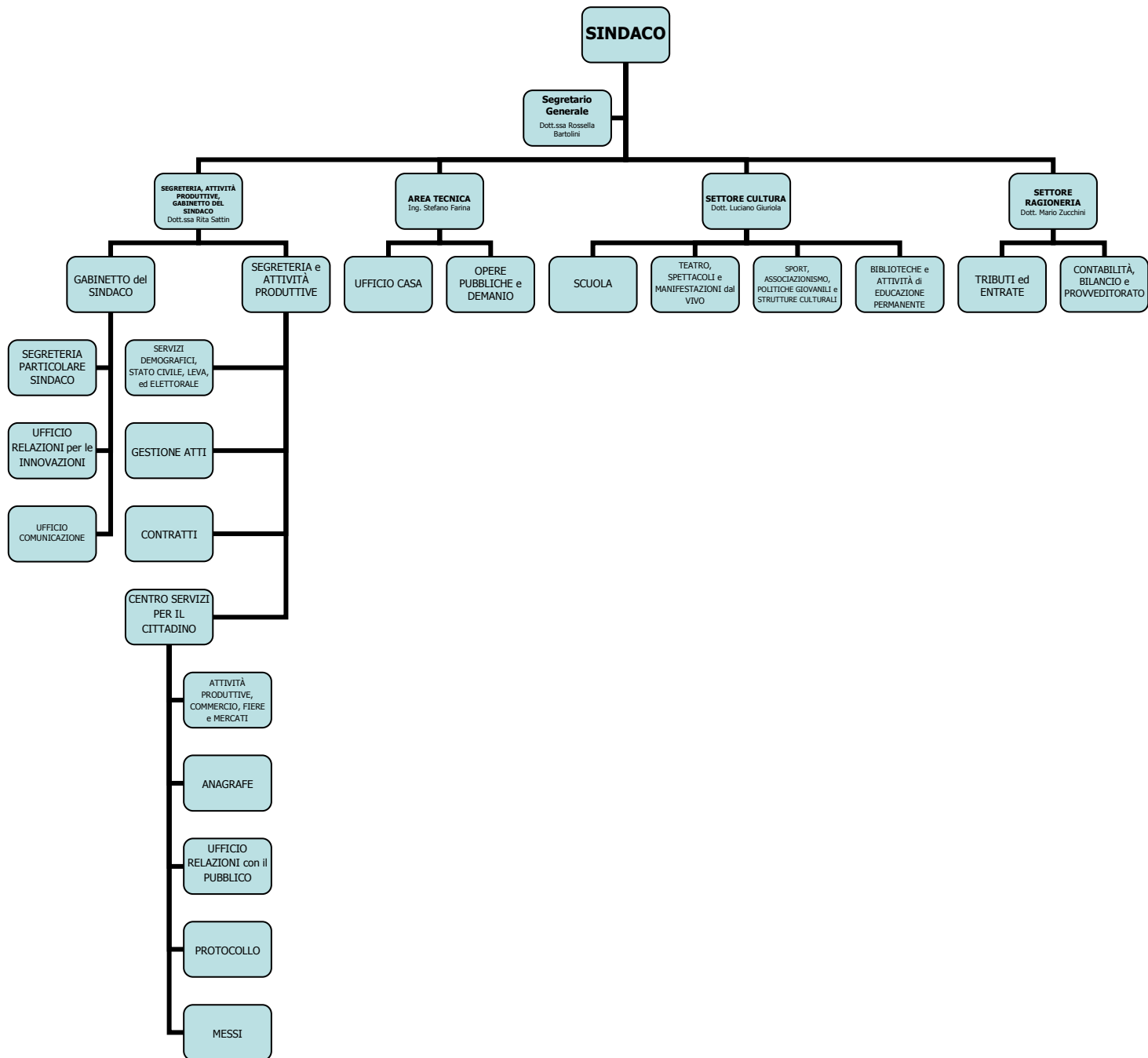
La struttura organizzativa del Comune è attualmente suddivisa in aree, settori, servizi e uffici, individuando nell'area e nei settori l'unità organizzativa diretta da personale inquadrato nel ruolo dirigenziale.

Nel quinquennio relativo al mandato la struttura organizzativa si è più volte modificata a seguito di scelte organizzative finalizzate a razionalizzare la spesa del personale ed a migliorare l'efficacia e l'efficienza.

La distribuzione del personale nella struttura si è modificata negli anni tenendo conto degli obiettivi che l'amministrazione si è posta, andando nella direzione di ridurre il personale e di conferire funzioni all'Unione dei Comuni.

Entrando nel dettaglio si è assistito ad una riduzione complessiva a livello di Comune di n. 45 unità (al 31.12.2009 erano presenti in servizio n. 116 dipendenti, scesi a n. 71 al 31.12.2013). In particolare, n. 36 dipendenti del Comune sono stati trasferiti all'Unione Terre e Fiumi e sono stati assegnati ai seguenti servizi: n. 16 alla Polizia Municipale; n. 3 all'Ufficio personale + n. 1 Dirigente; n. 3 ai Servizi Informativi; n. 7 al S.U.E.I.; n. 2 al S.I.T., n. 1 al Coordinamento Pedagogico; n. 3 alla Segreteria.

Organigramma al 31/12/2013



I dipendenti**N. dipendenti per qualifica**

	2009			2010			2011			2012			2013		
	M	F	Tot	M	F	Tot	M	F	Tot	M	F	Tot	M	F	Tot
Dirigenti	3	1	4	3	1	4	3	1	4	3	1	4	3	0	3
categoria D3	4	4	8	4	4	8	2	4	6	2	4	6	2	4	6
categoria D1	7	14	21	7	14	21	4	12	16	4	11	15	3	10	13
categoria C	16	49	65	16	49	65	4	39	43	3	38	41	2	35	37
categoria B3	2	2	4	2	2	4	2	1	3	2	1	3	2	1	3
categoria B1	10	4	14	10	4	14	7	4	11	7	4	11	6	3	9
Totale	62	74	116	62	74	116	22	61	83	21	59	80	18	53	71

Assunzioni, cessazioni, passaggi di livello, età ed anzianità media

	2009	2010	2011	2012	2013
N. assunzioni	6	10	0	0	0
N. cessazioni	8	22	1	3	1
Età media (anni)	49	46	49	49	49
Anzianità media (anni)	21	19	22	22	22

Andamento della spesa del personale durante il periodo del mandato

	2009	2010	2011	2012	2013
Importo limite di spesa (art. 1, c.557 e 562 della L. 296/2006)	4.494.018,04	3.950.003,67	3.650.588,76	4.400.330,00	3.909.289,04
Importo spesa di personale calcolata ai sensi dell'art. 1, c. 557 e 562 della L. 296/2006	3.950.003,67	3.650.588,76	4.400.330,00	3.909.289,04	3.799.697,52
Rispetto del limite	SI	SI	SI	SI	SI
Incidenza delle spese di personale sulle spese correnti	32,22%	29,75%	41,48%	36,83%	27,94%

Spesa del personale pro-capite

	2009	2010	2011	2012	2013
*Spesa personale/ Abitanti	244,74	242,85	213,02	189,15	225

*Spesa di personale da considerare: intervento 01 + intervento 03 + IRAP

Rapporto abitanti dipendenti

	2009	2010	2011	2012	2013
Abitanti/ Dipendenti	157	175	200	207	238

Sistema ed esito dei controlli interni

La struttura organizzativa oggi è composta da: Nucleo di Valutazione, Segretario Generale, Responsabile Gestione Finanziaria e Controllo di Gestione. Dal 2013, con l'approvazione del Regolamento dei controlli interni, l'Ente ha proseguito la gestione del controllo di regolarità amministrativa e contabile, del controllo sugli equilibri finanziari e del controllo di gestione; non sono stati attivati invece il Controllo Strategico, il controllo sulle partecipate e il controllo di qualità, non ancora obbligatori.

Controllo di gestione

Il Comune di Copparo non ha adottato un sistema di controllo di gestione riferito ai singoli servizi ma piuttosto dedicato alla gestione del Piano Esecutivo di Gestione nel suo complesso. Per questo viene gestito il bilancio affidando la gestione dei servizi e delle risorse ai Centri di Responsabilità e sono stati posti controlli sull'andamento degli obiettivi annuali del Piano Esecutivo di Gestione. I dirigenti dell'ente riportano periodicamente l'andamento degli obiettivi attraverso relazioni inviate alla Giunta Comunale. L'obiettivo principale della legislatura ha riguardato la costituzione dell'Unione dei Comuni "Terre e Fiumi", avvenuta a partire dall'esercizio 2010, a completamento di un processo di gestione associata durato dieci anni.

Valutazione delle performance

Tutta l'attività di valutazione è regolamentata e gestita in maniera ordinaria; l'ente è dotato di un sistema di valutazione del personale dirigente – svolto dal Sindaco e dal Nucleo di Valutazione gestito in convenzione con l'Unione Terre e Fiumi e i Comuni di Tresigallo, Formignana e Ro – e del personale dipendente, svolto dai dirigenti, sulla base di schede di valutazione articolate in criteri oggettivi e di performance individuale.

Controllo sulle società partecipate/controllate ai sensi dell'art. 147 – quater del TUEL

Il Comune attua il controllo analogo sulle proprie società strumentali ma non ha attivato un sistema di controllo generale su tutte le partecipate.

Il patrimonio

Il conto del patrimonio mostra in sintesi il valore delle attività e delle passività che costituiscono la situazione patrimoniale, Indice della ricchezza complessiva del Comune, quale ente non economico. Il margine di flessibilità in cui si innestano le scelte dell'Amministrazione sono influenzate anche dalla condizione in cui versa il patrimonio. Il grado di adeguatezza delle infrastrutture con il loro fabbisogno di manutenzione incide sulla pianificazione della spesa. Ma anche l'indebitamento accumulato (passivo) e il grado di esigibilità dei crediti (attivo) sono elementi di grande rilievo. I prospetti, con relativi grafici, mostrano com'è variato il patrimonio del Comune dall'inizio alla fine mandato elettivo.

L'evoluzione del patrimonio dal 2009 al 2013 (come da ultimo consuntivo approvato).

ANNO 2009

Attivo	Importo	Passivo	Importo
Immobilizzazioni immateriali	12.482,00	Patrimonio netto	17.765.823,00
Immobilizzazioni materiali	44.351.152,00		
Immobilizzazioni finanziarie	1.549.789,00		
Rimanenze	0		
Crediti	7.937.169,00		
Attività finanziarie non immobilizzate	0	Conferimenti	10.521.177,00
Disponibilità liquide	919.829,00	Debiti	26.483.421,00
Ratei e Risconti attivi	0	Ratei e risconti passivi	0
TOTALE	54.770.421,00	TOTALE	54.770.421,00

ANNO 2013 (consuntivo 2012)

Attivo	Importo	Passivo	Importo
Immobilizzazioni immateriali	12.481,96	Patrimonio netto	22.879.375,71
Immobilizzazioni materiali	46.446.931,17		
Immobilizzazioni finanziarie	1.559.064,19		
Rimanenze	0		
Crediti	5.344.722,72		
Attività finanziarie non immobilizzate	0	Conferimenti	11.785.246,20
Disponibilità liquide	1.214.867,63	Debiti	19.913.445,76
Ratei e Risconti attivi	0	Ratei e risconti passivi	0
TOTALE	54.578.067,67	TOTALE	54.578.067,67

Nel periodo 2009-2013 il patrimonio netto del Comune si è incrementato del 29% grazie soprattutto alla riduzione dei debiti di finanziamento derivanti da mutui Cassa depositi e prestiti e dai Prestiti obbligazionari. D'altro canto si è incrementato il valore delle immobilizzazioni materiali ed è diminuito il valore dei crediti.

La partecipazione in enti o società**Principali partecipazioni possedute dall'Ente**

Denominazione	Sede	Forma giuridica dell'Ente	Oggetto dell'attività	Quota % partecipazione diretta	Quota % partecipazione indiretta
AREA IMPRESA S.r.l. IN LIQUIDAZIONE	VIA A. VOLTA 26/A Copparo (FE)	Società a responsabilità limitata	Altre attività di consulenza tecnica	0%	17,4%
AREA S.p.A.	VIA A. VOLTA 26/A Copparo (FE)	Società per azioni	Raccolta dei rifiuti	17,4%	0%
AREA SERVICE S.r.l.	VIA A. VOLTA 26/A Copparo (FE)	Società a responsabilità limitata	Riparazioni meccaniche di autoveicoli	0%	17,4
C.A.D.F. S.p.A.	VIA VITTORIO ALFIERI 3 Codigoro (FE)	Società per azioni	Raccolta, trattamento e fornitura di acqua	23,25%	0%
DELTA 2000 – SOCIETÀ CONSORTILE a r.l.	STR LUGIGIA 8 Ostellato (FE)	Società consortile	Altre attività di consulenza imprenditoriale e altra consulenza amministrativo-gestionale e pianificazione aziendale	2,13%	0,02%
DELTA RETI S.p.A.	VIA V. ALFIERI 3 Codigoro (FE)	Società per azioni	Costruzione di opere di pubblica utilità per il trasporto di fluidi	23,25%	0%
DELTA.WEB S.p.A.	VIA V. ALFIERI 3 Codigoro (FE)	Società per azioni	Telecomunicazioni	0%	21,69%
GECIM GESTIONI CIMITERIALI S.r.l.	VIA ROMA 38 Copparo (FE)	Società a responsabilità limitata	Servizi di pompe funebri e attività connesse	0%	75%
HERA S.p.A.	VLE BERTI PICHAT 2/4 Bologna (BO)	Società per azioni	Raccolta, trattamento e fornitura di acqua	0,13681%	0%
LEPIDA S.p.A.	VLE ALDO MORO 64 Bologna (BO)	Società per azioni	Telecomunicazioni	0,005%	0%

PATRIMONIO COPPARO S.r.l.	VIA ROMA 38 Copparo (FE)	Società a responsabilità limitata	Compravendita di beni immobili effettuata su beni propri	100%	0%
S.I.PRO. – AGENZIA PROVINCIALE PER LO SVILUPPO S.p.A.	CASTELLO ESTENSE 00 Ferrara (FE)	Società per azioni	Pubbliche relazioni e comunicazione	0,43%	0%
TERREACQUA AMBIENTE SOCIETÀ CONSORTILE A RESPONSABILITÀ LIMITATA	VIA A. VOLTA 26/A Copparo (FE)	Società consortile	Altre attività di consulenza tecnica	0%	8,65%

PARTE QUARTA: LE RISORSE FINANZIARIE IMPIEGATE

L'importanza dei soldi deriva essenzialmente dall'essere un legame tra il presente ed il futuro. J. M. Keynes

La finanza di mandato in sintesi

La possibilità di realizzare i programmi che l'Amministrazione si era posta come obiettivo di mandato è dipesa dalla capacità del Comune di acquisire le relative risorse. I risultati attesi hanno richiesto, in ciascuno degli anni, un costante lavoro di pianificazione delle entrate e di duro lavoro tecnico di accertamento dei relativi mezzi finanziari. Senza questa costante attività, che ha interessato prima l'Amministrazione e poi l'apparato tecnico, ogni obiettivo sarebbe rimasto idealizzato.

Composizione media della spesa

Le uscite del Comune sono costituite da spese di parte corrente, in conto capitale, rimborso di prestiti e movimento di fondi. La quantità di risorse spendibile in ciascun anno dipende dal volume delle entrate accertate. Considerato che la possibilità di manovra in questo campo non è molto ampia, e questo specialmente nei periodi di congiuntura economica poco favorevole, per l'Amministrazione è stato importante utilizzare al meglio la propria capacità di spesa per mantenere, nell'intero mandato, un sufficiente equilibrio di bilancio tra entrate disponibili e programmi di spesa.

Sintesi dei dati finanziari a consuntivo del bilancio dell'ente:

ENTRATE (in euro)	2009	2010	2011	2012	2013	% di incremento / decremento rispetto al primo anno
Entrate correnti	14.670.603,89	14.564.391,19	12.790.683,96	13.488.565,46	15.559.759,30	+ 6,06%
Titolo 4 entrate da alienazioni e trasferimenti di capitale	1.259.224,45	1.039.019,16	497.383,61	765.629,20	920.274,66	-26,91%
Titolo 5 entrate derivanti da accensioni di prestiti	10.256.601,74	2.907.034,83	389.351,33	2.040.007,14	2.924.438,19	-71,48%
TOTALE	26.186.430,08	18.510.445,18	13.677.418,90	16.294.201,80	19.404.472,15	-25,89%

SPESE (in euro)	2009	2010	2011	2012	2013	% di incremento/ decremento rispetto al primo anno
Titolo 1 spese correnti	12.261.316,06	12.269.330,26	10.608.356,46	10.615.253,45	11.301.614,45	-7,82%
Titolo 2 spese in conto capitale	1.679.335,74	1.448.351,17	896.842,75	1.791.012,92	1.614.394,46	-3,86%
Titolo 3 rimborso di prestiti	12.161.396,38	4.779.740,27	2.290.642,02	3.960.364,44	3.314.388,27	-76,60%
TOTALE	26.102.048,18	18.497.421,70	13.795.841,23	16.366.630,81	16.257.397,18	-37,72%
PARTITE DI GIRO (in euro)	2009	2010	2011	2012	2013	% di incremento/ decremento rispetto al primo anno
Titolo 6 entrate da servizi per conto di terzi	1.673.068,43	1.575.425,79	1.433.854,92	1.232.476,96	1.092.520,00	-34,70%
Titolo 4 spese per servizi per conto di terzi	1.673.068,43	1.575.425,79	1.433.854,92	1.232.476,96	1.092.520,00	-34,70%

LE RISORSE PER IL FUNZIONAMENTO DELL'ENTE

Spesa corrente ed equilibri di bilancio

Il bilancio deve essere approvato in pareggio. Le previsioni di spesa, infatti, sono sempre fronteggiate da altrettante risorse di entrata. Utilizzare le disponibilità per fare funzionare la macchina comunale è cosa ben diversa dal destinare quelle stesse risorse al versante delle opere pubbliche. Sono diverse le finalità ed i vincoli. Mentre il volume di spesa corrente, dovendo garantire il normale funzionamento di tutta la macchina comunale, è abbastanza stabile nel tempo, ogni investimento richiede uno specifico intervento mirato.

La tabella seguente mostra la distribuzione della spesa corrente durante il mandato.

Equilibrio parte corrente del bilancio consuntivo relativo agli anni del mandato

	2009	2010	2011	2012	2013
Totale titoli (I+II+III) delle entrate	14.670.603,89	14.564.391,19	12.790.683,96	13.488.565,46	15.559.759,30
Spese Titolo I	12.261.316,06	12.269.330,26	10.608.356,46	10.615.253,45	13.600.995,39
Rimborso Prestiti parte del titolo III	2.409.712,76	2.391.398,44	2.290.642,02	2.599.396,24	1.775.284,22
SALDO DI PARTE CORRENTE	-424,93	-96.337,51	-108.314,52	273.915,77	183.479,19

Le risorse per garantire il funzionamento

Come ogni altra entità economica destinata ad erogare servizi, anche il Comune sostiene dei costi, sia fissi che variabili, per far funzionare la struttura. Il fabbisogno richiesto dal funzionamento dell'apparato, come gli oneri per stipendi e contributi, l'acquisto di cancelleria, ricambi..., le prestazioni di servizi quali luce e telefono, il rimborso dei prestiti, hanno bisogno di adeguati finanziamenti.

I mezzi che l'Amministrazione ha destinato complessivamente a tale scopo hanno avuto natura ordinaria, come i tributi, i contributi in c/gestione, le entrate extra tributarie, o più raramente straordinaria.

LE RISORSE PER GLI INVESTIMENTI

Come per la parte corrente, anche il budget dalle opere pubbliche richiede il totale finanziamento della spesa. A differenza della prima, la componente investimento è influenzata dalla disponibilità di risorse concesse dagli altri enti pubblici nella forma di contributi in c/capitale.

Le risorse destinate agli investimenti

Oltre che garantire il funzionamento della struttura, il Comune ha destinato parte delle proprie entrate per acquisire o migliorare le dotazioni infrastrutturali. In questo modo, pur in una congiuntura economica che non è stata certo favorevole, si è assicurato un livello di mezzi strumentali tali da garantire l'erogazione di servizi di buona qualità. Il grafico seguente mostra la distribuzione totale delle risorse durante l'intero mandato.

Equilibrio di parte capitale

	2009	2010	2011	2012	2013
Entrate titolo IV	1.109.224,45	1.039.019,16	497.383,61	765.629,20	920.274,66
Entrate titolo V*	504.918,12	518.693,00	389.351,33	679.038,94	424.438,19
TOTALE titoli (IV + V)	1.614.142,57	1.557.712,16	886.734,94	1.444.668,14	1.344.712,85
Spese Titoli II	1.679.335,74	1.448.351,17	896.842,75	1.719.012,92	1.515.574,48
Differenza di parte capitale		109.360,99	-10.107,81	-346.344,78	-170.861,63
Entrate correnti destinate ad investimenti	30.000	0	0	0	0
Utilizzo avanzo di amministrazione applicato alla spesa in conto capitale (eventuale)	35.193,17	0	10.107,81	232.713,87	170.861,63
SPESE DI PARTE CAPITALE	-150.000,00	-561,92	-110.400,00	-113.630,91	0

* Esclusa categoria "Anticipazioni di cassa"

IL CONTENIMENTO DELLA SPESA

I servizi illustrati resi alla collettività sono stati gestiti nel rispetto del principio di economicità, attraverso un uso oculato delle risorse a disposizione. L'analisi dei fabbisogni standard, ancora in corso di definizione, non costituisce ancora un parametro oggettivo di riferimento di una realtà rappresentativa dell'offerta di prestazioni con il miglior rapporto qualità-costi, pur costituendo per il futuro un obiettivo da perseguire.

Con deliberazione della Giunta Comunale n. 28 del 03/04/2012 è stato adottato il piano triennale 2012/2014 per la razionalizzazione dell'utilizzo delle dotazioni ai sensi dell'art. 2 comma 594, legge 24 dicembre 2007, n. 244.

Sono state inoltre rispettate le prescrizioni di cui all'art. 6 del D.L. 78/2010 sul contenimento della spesa pubblica, come richiamato nel piano suddetto.

Il risultato dei singoli esercizi

L'attività finanziaria svolta dal Comune in un anno termina con il conto di bilancio, un documento ufficiale dove si confrontano le risorse reperite con quelle utilizzate. Il rendiconto può terminare con un risultato positivo, chiamato avanzo, oppure con un saldo negativo, detto disavanzo. La tabella seguente mostra il risultato conseguito nel quinquennio di riferimento. L'avanzo di un esercizio può essere impiegato per aumentare le spese di quello successivo.

Risultato di amministrazione e disponibilità di cassa

Descrizione	2009	2010	2011	2012	2013
Fondo cassa al 31 dicembre	919.829,07	2.078.024,79	1.530.402,43	1.214.867,63	1.891.350,98
Totale residui attivi finali	8.828.916,62	5.436.269,62	3.480.838,51	5.343.871,62	1.706.076,13
Totale residui passivi finali	9.656.918,86	7.369.019,61	4.212.745,03	5.633.971,46	1.792.741,05
Risultato di amministrazione	91.826,83	145.274,80	798.495,91	924.767,79	Dato non disponibile
Utilizzo anticipazione di cassa	SI	SI	SI	SI	SI

AZIONI PER IL RISPETTO DEI SALDI DI FINANZA PUBBLICA

In questo contesto è stata intenzione di questa Amministrazione perseguire costantemente il rispetto del Patto di Stabilità che ha imposto importanti vincoli e ha costretto ad operare scelte importanti.

In particolare, per quanto riguarda la parte corrente del Bilancio si è operato attraverso un maggiore controllo e potenziamento dell'attività di accertamento delle entrate con contestuale contenimento della spesa corrente. Per la parte in conto capitale, la programmazione degli interventi da realizzare ed i relativi pagamenti, congiuntamente ad un costante monitoraggio dei flussi in entrata, hanno consentito il rispetto degli obiettivi annuali posti.

L'AZIONE VERSO I CONTRIBUENTI ED I TRIBUTI**Equità contributiva e solidarietà sociale**

L'impegno nell'erogare i servizi alla collettività richiede la disponibilità di risorse adeguate ai compiti che la società affida all'ente. I mezzi necessari provengono in misura sempre minore dallo Stato; è necessario quindi, in un'ottica tesa al decentramento, reperire le risorse necessarie direttamente dal territorio servito. Più ricchezza resta nel territorio che la produce, maggiore è il ricorso al principio del federalismo fiscale; più incisiva è la distribuzione di risorse verso zone meno ricche, maggiore è il ricorso alla solidarietà sociale.

L'Amministrazione ha adottato, quindi, una politica tributaria atta a produrre il gettito adeguato al proprio fabbisogno senza ignorare i principi di equità e solidarietà. Equilibrio finanziario, giustizia fiscale e solidarietà sociale trovano, di anno in anno, il loro punto di equilibrio nelle scelte di bilancio.

La politica tariffaria adottata

I servizi che il Comune ha erogato alla collettività sono stati di natura istituzionale, come l'anagrafe o la polizia municipale, e quindi definibili come quel complesso di attività finalizzate a fornire al cittadino la base di servizi riconosciuti come "di stretta competenza pubblica", oppure "a domanda individuale", e pertanto erogati solo su richiesta dell'utente.

Mentre i servizi istituzionali sono gratuiti per legge, quelli a domanda individuale prevedono il pagamento di una tariffa. L'Amministrazione si è mossa in questo ambito cercando di garantire un accettabile equilibrio sociale ed economico tra il soddisfacimento della domanda di servizi e il costo posto a carico dell'utente. Ogni anno, prima di deliberare il bilancio di previsione, è stata approvata la manovra tariffaria rendendo così noto alla collettività l'entità del costo che tutti sarebbero stati chiamati a coprire per rendere possibile erogazione di certe prestazioni ad un prezzo sociale.

L'impegno dell'amministrazione nel corso del mandato è stato quello di mantenere una bassa pressione tributaria.

L'IMU, introdotta nel 2012, sull'abitazione principale, è stata fissata nell'aliquota base dello 0,5 % e non ha subito ritocchi in aumento.

Nella tabella sono indicate le tre principali aliquote applicate (abitazione principale e relativa detrazione, altri immobili e fabbricati rurali strumentali, solo per IMU).

ALIQUOTE ICI/IMU	2009	2010	2011	2012	2013
Aliquota abitazione principale	6	6	6	5	5
Detrazione abitazione principale	103,29	103,29	103,29	200	200
Altri immobili	6,60/7	6,6/7	6,60/7	9	9
Fabbricati rurali e strumentali (solo IMU)				2	2

Addizionale Irpef: aliquota massima applicata, fascia di esenzione ed eventuale differenziazione

ALIQUOTE addizionale Irpef	2009	2010	2011	2012	2013
Aliquota massima	0,4	0,4	0,4	0,8	0,8
Fascia esenzione					
Differenziazione aliquote	NO	NO	NO	NO	NO

Prelievi sui rifiuti: indicare il tasso di copertura ed il costo pro-capite

Prelievi sui rifiuti	2009	2010	2011	2012	2013
Tipologia di prelievo	TIA CORR.	TIA CORR.	TIA CORR.	TIA CORR.	TARES CORR.
Tasso di copertura	91,49%	91,81%	93,10%	95,30%	100%
Costo del servizio pro-capite	165,69	180,84	184,91	197,05	208,46

I PRINCIPALI INVESTIMENTI ATTIVATI

La politica dell'Amministrazione nel campo delle opere pubbliche è stata finalizzata ad assicurare al cittadino un livello di infrastrutture che garantisca nel tempo una quantità di servizi adeguata alle sue aspettative ponendo la dovuta attenzione sulla qualità delle prestazioni effettivamente rese. L'attività di investimento è stata pianificata con cadenza annuale, valutando il fabbisogno richiesto per attivare nuovi interventi o per ultimare le opere già in corso.

Le principali entrate per investimento sono costituite da alienazioni di beni, contributi in conto capitale e mutui passivi, eventualmente integrate con l'avanzo di amministrazione di precedenti esercizi e con le possibili economie di parte corrente. Gli investimenti effettuati sono indicati nei prospetti riportati alle pagine 50-55.

LA GESTIONE DELL'INDEBITAMENTO

Le risorse proprie del Comune e quelle ottenute gratuitamente da terzi, come i contributi in c/capitale, possono non essere sufficienti a coprire il fabbisogno richiesto dagli investimenti. In tale circostanza, il ricorso al mercato finanziario può essere un'alternativa utile ma onerosa e di questo l'Amministrazione ne è stata consapevole.

La contrazione dei mutui comporta, a partire dall'inizio dell'ammortamento e fino alla data di estinzione del prestito, il pagamento delle quote annuali per interesse e per il rimborso progressivo del capitale. Questi importi, per il bilancio del Comune, costituiscono delle spese di natura corrente la cui entità va finanziata con altrettante risorse ordinarie.

Come si può comprendere dalla tabella seguente, questa Amministrazione ha drasticamente diminuito il ricorso all'indebitamento, riducendolo del 32,86%.

Quantificazione della misura dell'indebitamento

	2009	2010	2011	2012	2013
Residuo debito finale	21.974.939,01	20.043.713,87	18.843.544,92	16.244.128,68	14.753.844,46
Popolazione Residente	17.408	17.280	17.163	16.939	16.889
Rapporto tra residuo debito e popolazione residente	1.262,35	1.159,93	1.097,92	958,98	873,58

Nella tabella sono indicate le entrate derivanti da accensioni di prestiti (Tit. V ctg. 2-4)

Rispetto del limite di indebitamento

	2009	2010	2011	2012	2013
Incidenza percentuale attuale degli interessi passivi sulle entrate correnti (art. 204 TUEL)	8,13%	5,56%	5,72%	7,57%	5,97%

Utilizzo strumenti di finanza derivata

Nel 2012 il Comune ha estinto anticipatamente il contratto derivato "collar swap" stipulato il 27 luglio 2005 con l'Istituto di credito UniCredit Banca Mobiliare S.p.A., durata 31/12/2005 – 31/12/2020, capitale nozionale al momento della rimodulazione: € 6.167.766,40. Il contratto si è chiuso ad un valore di estinzione positivo per il Comune di Copparo di € 35.510,00 e con un totale di flussi complessivamente positivo di € 11.924,00.

CONCLUSIONI

Dalla lettura di queste pagine si capisce che sono stati cinque anni intensi, pieni, a volte faticosi ma sempre affascinanti.

La rendicontazione delle azioni si ispira ai principi di trasparenza che hanno caratterizzato la mia amministrazione. Nell'attuazione del programma di mandato 2009-2014 ci sono stati sicuramente ritardi e imprevisti – come forse era inevitabile – ma anche nuovi obiettivi. Il giudizio spetta ai cittadini.

Desidero ricordare, in conclusione, i punti indicati nel 2009 e che hanno caratterizzato il mio mandato:

La crisi economica

La crisi ha toccato il nostro territorio in modo netto, la vicenda Berco S.p.A. ha *segnato* molti di noi e ci ha *insegnato* che non possiamo, per il futuro, puntare solo su Berco: ognuno di noi deve avere questa consapevolezza e agire di conseguenza.

Welfare e sanità

Il passaggio all'Unione dei Comuni Terre e Fiumi delle funzioni sociali e socio-sanitarie ha favorito la capacità di intervento nel sociale. L'apertura della Casa della Salute e il rafforzamento del 118 hanno permesso un utilizzo più razionale delle strutture; siamo consapevoli che il percorso è difficile, lungo e delicato. Siamo agli inizi, ma l'attenzione alla salute socio-sanitaria dei cittadini è e deve restare un tema prioritario.

Sviluppo economico del territorio

L'apertura dello sportello unico edilizia e imprese, conferito all'Unione dei Comuni Terre e Fiumi, ha portato un risultato, spero, apprezzabile da parte di imprese e professionisti. Molte le iniziative a favore delle imprese e del commercio. Tra queste mi preme sottolineare la riforma del Premio di Laurea *Vincenzo Zardi*, importante strumento di valorizzazione delle giovani eccellenze che esprime il nostro territorio.

Energia e ambiente

Il *Patto dei Sindaci* al quale abbiamo aderito fin da subito, ci "*costringe*" ad adottare criteri di risparmio e di attenzione all'ambiente a cui questa amministrazione ha sempre mirato. Cito solo alcuni esempi: gli impianti fotovoltaici del Naviglio e di Ambrogio, la riconversione da gasolio a metano di tutte le centrali termiche di scuole e edifici comunali; la realizzazione di casse di espansione, come lo scolo sud, la Pontica e il Brusabò; le 1.700 tonnellate di anidride carbonica non immessa nell'atmosfera grazie all'uso di energia elettrica prodotta al 100% da fonti rinnovabili, nonché l'impianto di cogenerazione a gas per il centro sportivo.

Amministrazione Pubblica

La trasformazione della pubblica amministrazione è in corso; abbiamo raggiunto risultati tangibili come ad esempio il *Centro Servizi per il Cittadino*, mettendo assieme servizi e funzioni, in un ambiente gradevole ed accogliente. Allo stesso modo abbiamo unificato a livello sovracomunale le funzioni relative al Personale, ai Servizi Informativi, alla Polizia Locale conferendole all'Unione dei Comuni Terre e Fiumi; forse non direttamente percepite dai cittadini, ma di rilevante importanza per il corretto funzionamento della macchina amministrativa.

Cultura, scuola, sport e politiche giovanili

Parlando di cultura cito l'importanza del teatro per la nostra comunità: i numeri indicati in queste pagine danno un'esauriente fotografia di quanta sia l'attività culturale del teatro e di quante persone coinvolga nelle sue tantissime offerte e proposte. Discorso analogo va fatto per la biblioteca, i laboratori, le iniziative di lettura e la nuova gestione dei Corsi di Cultura *Ugo Coluccia*.

Lo sport merita un discorso a parte: sono convinto che il valore della pratica sportiva vada ben oltre il benessere fisico; realizzare e mantenere attivi i centri sportivi vuol dire offrire centri di aggregazione giovanile, luoghi sani e formativi per i nostri ragazzi.

Chiudo con un riferimento al Volontariato, a cui va il mio grazie più pieno e sincero. L'associazionismo copparese è il vero perno della nostra comunità e per questo è il mio primo punto d'orgoglio.

Concludo questo bilancio con un ringraziamento a tutti i dipendenti dell'amministrazione comunale, che preferisco chiamare *collaboratori*; senza il loro quotidiano operato tutto questo non potrebbe esistere.

Grazie per questa bella esperienza che ho avuto l'onore di fare.

Nicola Rossi